



Superintendencia
de Sociedades

COMPORTAMIENTO DE LAS 2.000 EMPRESAS MÁS GRANDES POR INGRESOS DEL SECTOR REAL

INFORME



(Foto: Cortesía www.foto-gratis.es)

SUPERINTENDENCIA DE SOCIEDADES
Delegatura de Asuntos Económicos y
Contables
Grupo de Estudios Económicos y Financieros

Bogotá D.C.
Mayo de 2015



Superintendencia
de Sociedades

INTRODUCCIÓN

En este informe se analizan los principales resultados financieros de las 2.000 empresas más grandes del sector real con corte al 31 de diciembre de 2014¹.

Para su realización, se tuvo en cuenta la información contable de activos totales, pasivos totales, patrimonio, ingresos operacionales, ganancias y/o pérdidas. El ranking fue elaborado con base en los ingresos de la operación durante el año 2014.

Se utilizó información de las compañías supervisadas por la Superintendencia de Sociedades, así como de las entidades que reportan a la Contaduría General de la Nación, a Coljuegos² y a las siguientes superintendencias: Financiera, Servicios Públicos Domiciliarios, Subsidio Familiar, Economía Solidaria y Vigilancia y Seguridad Privada.

La información financiera se utilizó en la misma forma en que fue reportada por las personas jurídicas a sus supervisores y no ha sido sometida a validación de otras fuentes por parte de la Superintendencia de Sociedades.

El documento cuenta con dos secciones principales: la primera contextualiza el entorno económico del país durante 2014 y la segunda contiene el análisis de los resultados financieros de las 2.000 compañías más grandes del sector real, teniendo en cuenta el sector económico al que pertenecen y las regiones en donde están localizadas.

¹ La información financiera tiene corte a 31 de diciembre de 2014.

² Solamente se tomó en cuenta la información financiera reportada por estas entidades a la Superintendencia de Sociedades hasta el 4 de mayo de 2015, y la reportada hasta el 8 de mayo para las otras fuentes. No se incluye la información de las entidades supervisadas por la Superintendencia de Puertos y Transporte y la Superintendencia Nacional de Salud.



Superintendencia
de Sociedades

1. COMPORTAMIENTO ECONOMÍA COLOMBIANA 2013-2014

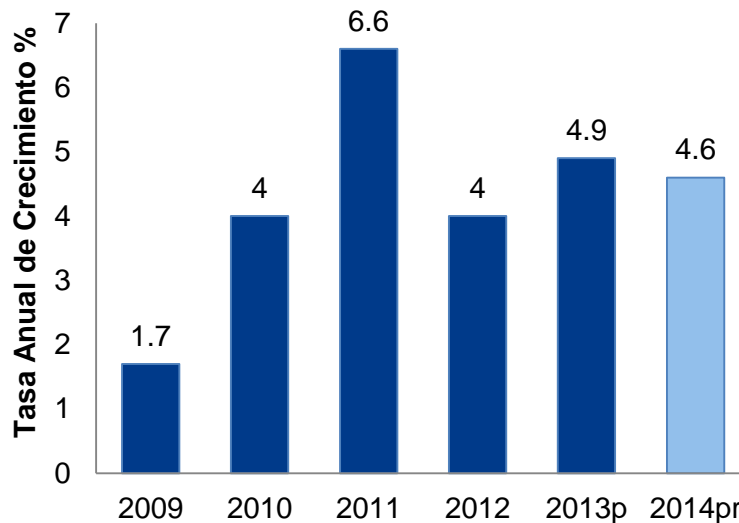
Producto Interno Bruto (PIB)³

Durante 2014, el PIB de Colombia registró un crecimiento del 4,6%, lo que evidencia una menor dinámica frente a lo reportado en 2013 (4,9%).

Los crecimientos de otros países de la región fueron: Chile (2,0%), México (2,1%), Brasil (0,2%), Argentina (-0,6%) y Venezuela (-3,1%).

Para el caso colombiano, el crecimiento de la economía estuvo jalonado principalmente por el sector de la construcción.

GRÁFICA No. 1.
EVOLUCIÓN ANUAL DEL PRODUCTO INTERNO BRUTO
TASAS ANUALES DE CRECIMIENTO PORCENTUAL



Fuente: DANE – Boletín Técnico. PIB información a 17/03/2015. * p: provisional; pr: preliminar
Elaboración Grupo de Estudios Económicos y Financieros.

³ A precios constantes según la oferta.



Superintendencia
de Sociedades

PIB por ramas de actividad⁴

El PIB por grandes ramas de actividad en el período de estudio, presentó una variación positiva, excepto en la rama de explotación de minas e hidrocarburos. Los aumentos más significativos fueron los de los sectores de construcción (9,9%), servicios sociales, comunales y personales (5,5%) y el financiero, actividades inmobiliarias y servicios a las compañías (4,9%).

El sector de la construcción explica su evolución principalmente por el aumento del 12% en obras civiles.

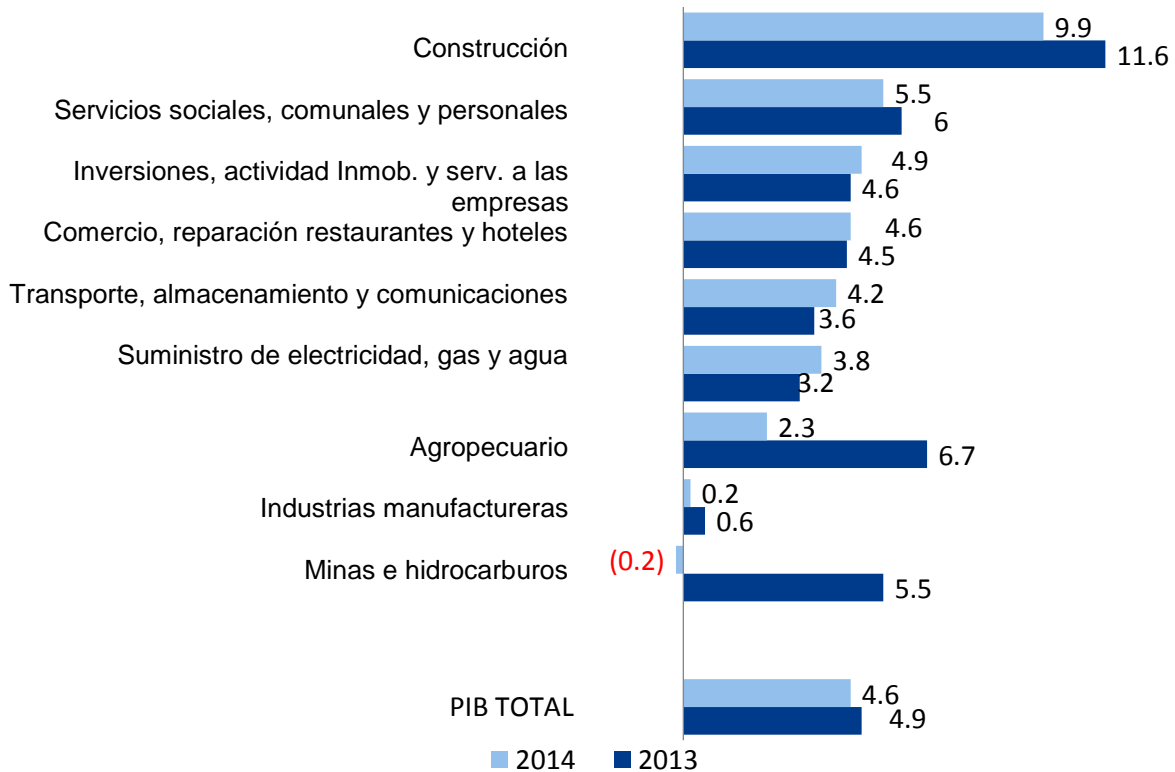
La rama de explotación de minas e hidrocarburos tuvo una variación negativa. Sin embargo, dentro de su sector se destaca el repunte de los minerales no metálicos (10,6%) y del carbón (3,6%).

En la rama de industrias manufactureras, las actividades con crecimientos más significativos fueron bebidas (4,5%) y productos minerales no metálicos (3,3%), mientras que los productos de madera y de la refinación de petróleo mostraron variación negativa.

En el sector de comercio, todas las actividades presentaron mejoría. Se destacan la reparación de automotores (6,1%), comercio (5,1%) y servicios de hoteles, restaurantes y bares (3,1%).

En transporte, almacenamiento y comunicaciones, crecieron los servicios de transporte aéreo (5,9%), actividades complementarias y auxiliares al transporte (5,0%) y servicios de correo y telecomunicaciones (4,2%).

GRÁFICA No. 2.
VARIACIÓN PORCENTUAL ANUAL DEL PIB POR GRANDES RAMAS DE
ACTIVIDAD ECONÓMICA
2013p / 2014pr (ENERO-DICIEMBRE)



Fuente: DANE. . * p: provisional; pr: preliminar
Elaboración Grupo de Estudios Económicos y Financieros.

Explotación de minas e hidrocarburos

La explotación de minas e hidrocarburos presentó un decrecimiento del 0,2% en 2014, resultado que se explica por la disminución en el valor agregado, tanto de minerales metálicos -en 8,4%- , como de petróleo crudo y gas natural, en 1,4%.

Las actividades que presentaron comportamientos positivos en esta rama corresponden a minerales no metálicos, con una variación de 10,6% y carbón, con un aumento del 3,6%.



Superintendencia
de Sociedades

Los resultados del grupo de petróleo crudo y gas natural se deben al comportamiento negativo en 1,6% de la producción de petróleo y a la disminución del precio de venta en el último trimestre del año.

En las actividades relativas a los minerales metálicos, la disminución obedeció principalmente a la caída en la producción de oro en 13,9% y de níquel en 3,5%.

2. RESULTADOS DE LAS 2.000 EMPRESAS MÁS GRANDES POR INGRESOS DEL SECTOR REAL EN EL AÑO 2014

A partir de la información reportada por las empresas con corte a 31 de diciembre del 2014, a continuación se hace un análisis del desempeño financiero de las 2.000 más grandes.

Se incluyen las empresas que reportaron información financiera a las diferentes entidades de supervisión y control, así:

Cuadro No. 1.
DISTRIBUCIÓN DE LAS EMPRESAS ANALIZADAS

DISTRIBUCIÓN DE EMPRESAS POR SUPERVISOR QUE ENTRAN EN LA MUESTRA DE LAS 2.000	
Coljuegos	2
Contaduría General de la Nación	8
Superintendencia de Vigilancia y Seguridad Privada	30
Superintendencia de Subsidio Familiar	32
Superintendencia Financiera	50
Superintendencia de Economía Solidaria	49
Superintendencia de Servicios Públicos Domiciliarios	68
Superintendencia de Sociedades	1.761
Total	2.000

Fuente: Superintendencias, CGN y Coljuegos. Elaborado por Grupo de Estudios Económicos y Financieros



2.1. Datos generales de las empresas para el año 2014

Para 2014, las 2.000 empresas más grandes del país presentaron un aumento del 7,2% en sus ingresos operacionales frente a 2013.

En cuanto a utilidades netas, se aprecia una disminución del 12.99% en el período analizado, explicada principalmente por las pérdidas generadas en el sector de minería e hidrocarburos.

La rentabilidad del patrimonio generada por estas empresas fue de 7,65% en 2014, lo que evidenció un descenso de 1,43 puntos porcentuales, frente al año inmediatamente anterior. Este resultado fue ocasionado por disminuciones en el margen neto, debido al incremento en los costos y gastos.

Cuadro No. 2.
TODAS LAS EMPRESAS (2.000) POR INGRESOS OPERACIONALES

ANÁLISIS GENERAL DE LAS SOCIEDADES			
Valores en billones de Pesos (\$)			
CUENTA	2013	2014	VARIACIÓN
ACTIVO	909.04	990.99	9.02%
PASIVO	316.80	379.60	19.83%
PATRIMONIO	592.24	611.39	3.23%
INGRESOS OPERACIONALES	554.35	594.22	7.19%
GANANCIAS Y PÉRDIDAS	53.78	46.80	-12.99%

INDICADORES GENERALES DE LAS SOCIEDADES		
	2013	2014
MARGEN NETO	9.70%	7.88%
ROTACIÓN DE ACTIVOS	0.61	0.60
APALANCAMIENTO	1.53	1.62
RENTABILIDAD DEL PATRIMONIO	9.08%	7.65%

Fuente: Superintendencias, CGN y Coljuegos. Elaborado por Grupo de Estudios Económicos y Financieros.
(Margen neto medido como [Utilidad neta / Ingresos operacionales], Rotación del activo como [Ingresos operacionales / Activos] y Apalancamiento como [Activo / patrimonio])



Superintendencia
de Sociedades

Dado que el comportamiento del **sector minero e hidrocarburos** en 2014 fue negativo, se realizó un análisis adicional con el objetivo de revisar la dinámica de los sectores no extractivos de la economía colombiana.

Cuadro No. 3.
TODAS LAS EMPRESAS POR INGRESOS OPERACIONALES SIN SECTOR MINERO E HIDROCARBUROS

ANÁLISIS GENERAL SIN EL SECTOR MINERO E HIDROCARBUROS			
Valores en billones de Pesos (\$)			
CUENTA	2013	2014	VARIACIÓN
ACTIVO	705.16	770.41	9.25%
PASIVO	235.49	277.97	18.04%
PATRIMONIO	469.67	492.45	4.85%
INGRESOS OPERACIONALES	402.59	443.12	10.07%
GANANCIAS Y PÉRDIDAS	33.58	35.81	6.65%

INDICADORES GENERALES SIN EL SECTOR MINERO E HIDROCARBUROS		
	2013	2014
MARGEN NETO	8.34%	8.08%
ROTACIÓN DE ACTIVOS	0.57	0.58
APALANCAMIENTO	1.50	1.56
RENTABILIDAD DEL PATRIMONIO	7.15%	7.27%

Fuente: Superintendencias, CGN y Coljuegos. Elaborado por Grupo de Estudios Económicos y Financieros. (Margen neto medido como [Utilidad neta / Ingresos operacionales], Rotación del activo como [Ingresos operacionales / Activos], Apalancamiento como [Activo / Patrimonio] y Rentabilidad del Patrimonio como [Utilidad neta / Patrimonio])

Al excluir al sector de minas e hidrocarburos, se evidencia una mejoría en el comportamiento de los ingresos operacionales y en las utilidades de las empresas.

Cuadro No. 4.
SECTOR MINERO E HIDROCARBUROS

ANÁLISIS GENERAL SECTOR MINERO E HIDROCARBUROS			
Valores en billones de pesos (\$)			
CUENTA	2013	2014	VARIACIÓN
ACTIVO	203,85	220,55	8,19%
PASIVO	81,29	101,62	25,01%
PATRIMONIO	122,56	118,93	-2,96%
INGRESOS OPERACIONALES	151,70	151,06	-0,43%
GANANCIAS Y PÉRDIDAS	20,21	10,98	-45,64%

INDICADORES GENERALES SECTOR MINERO E HIDROCARBUROS		
	2013	2014
MARGEN NETO	13,32%	7,27%
ROTACIÓN DE ACTIVOS	0,74	0,68
APALANCAMIENTO	1,66	1,85
RENTABILIDAD DEL PATRIMONIO	16,49%	9,24%

Fuente: Superintendencias, CGN y Coljuegos. Elaborado por Grupo de Estudios Económicos y Financieros. (Margen neto medido como [Utilidad neta / Ingresos operacionales], Rotación del activo como [Ingresos operacionales / Activos] y Apalancamiento como [Activo / patrimonio])

2.2. Resultados por sector económico del año 2014

A continuación se analiza el comportamiento financiero de los siguientes sectores que integran las 2.000 empresas más grandes para el 2014: agropecuario, comercio, construcción, manufactura, minero e hidrocarburos y servicios.

El sector que registró un mayor crecimiento en ingresos operacionales entre 2013 y 2014 fue el agropecuario con una variación positiva del 14,9%. El sector minero e hidrocarburos decreció un 0,4% en el mismo período.

SECTOR	INGRESOS OPERACIONALES (Billones de \$)		VARIACION (%)
	2014	2013	
AGROPECUARIO	\$ 8,2	\$ 7,2	14,9%
COMERCIO	\$ 137,7	\$ 126,1	9,2%
CONSTRUCCIÓN	\$ 22,6	\$ 19,8	13,9%
MANUFACTURA	\$ 134,0	\$ 122,4	9,5%
MINERO E HIDROCARBUROS	\$ 151,1	\$ 151,8	-0,4%
SERVICIOS	\$ 140,6	\$ 127,1	10,6%

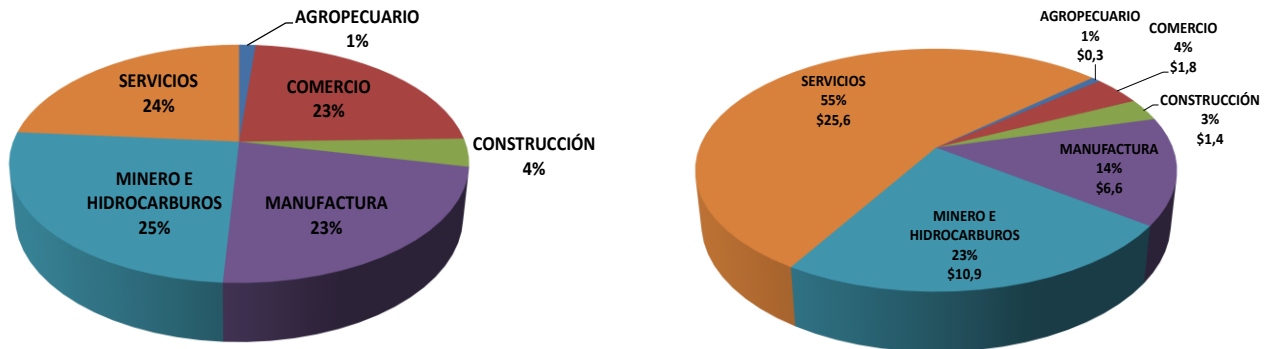
El que más creció en utilidades netas fue el agropecuario con 157,8%, seguido de servicios con 8,4%.

SECTOR	UTILIDAD NETA (Miles de Millones de \$)		VARIACION (%)
	2013	2014	
AGROPECUARIO	\$ 126	\$ 324	157,8%
COMERCIO	\$ 2.076	\$ 1.822	-12,2%
CONSTRUCCIÓN	\$ 1.441	\$ 1.392	-3,4%
MANUFACTURA	\$ 6.316	\$ 6.664	5,5%
MINERO E HIDROCARBUROS	\$ 20.206	\$ 10.989	-45,6%
SERVICIOS	\$ 23.617	\$ 25.604	8,4%

Por su parte, el total de los ingresos operacionales del año 2014 para las empresas analizadas se distribuyó así: minero e hidrocarburos (representó el 25% del total), servicios (24% del total), comercio (23% del total) y manufactura (23% del total).

En el caso de la utilidad neta, el sector de servicios representó el 55% del total de las 2.000 empresas analizadas, seguido por el sector minero e hidrocarburos con 23% y manufactura con 14%.

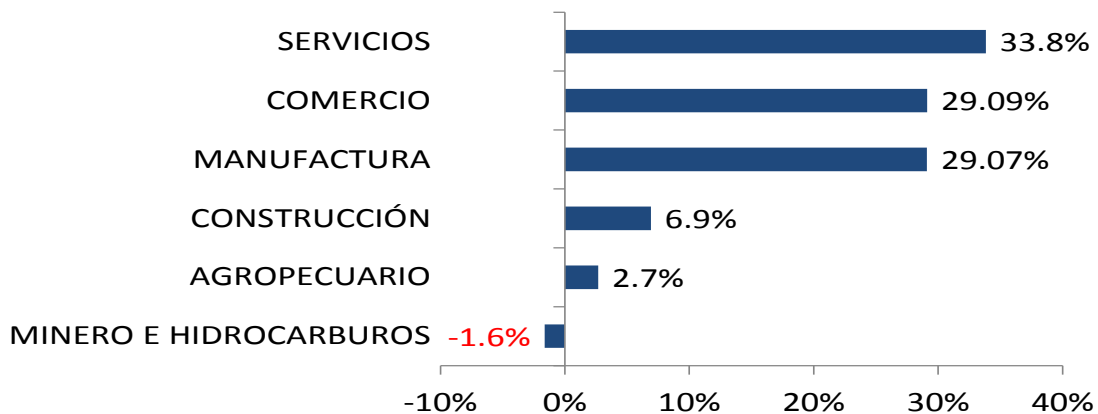
GRÁFICA No. 3.
PARTICIPACIÓN DEL INGRESO OPERACIONAL POR SECTOR **PARTICIPACIÓN DE LA UTILIDAD NETA POR SECTOR**



Fuente: Superintendencias, CGN y Coljuegos. Cálculos Grupo de Estudios Económicos y Financieros

En la siguiente gráfica se puede observar que el sector de servicios fue el que más contribuyó al crecimiento de las ventas totales para 2014, con una participación del 33,8%. Le siguen los sectores de comercio y manufactura, con el 29% cada uno.

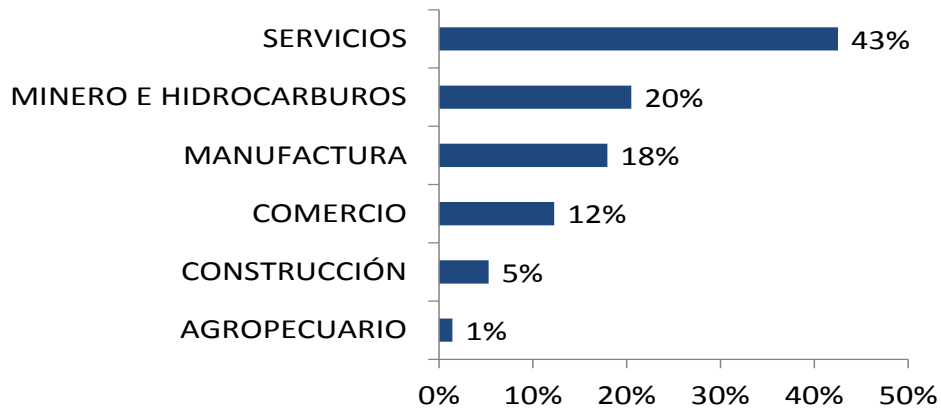
GRÁFICA No. 4.
PARTICIPACIÓN EN EL CRECIMIENTO DE INGRESOS POR SECTOR



Fuente: Superintendencias, CGN y Coljuegos. Cálculos Grupo de Estudios Económicos y Financieros

El sector que más contribuyó al crecimiento de los activos durante 2014 para las 2.000 empresas analizadas fue el de servicios, con un 43%, seguido de minería e hidrocarburos, con 20% y manufactura con 18%, como se muestra a continuación:

GRÁFICA No. 5.
PARTICIPACIÓN EN EL CRECIMIENTO DE ACTIVOS POR SECTOR



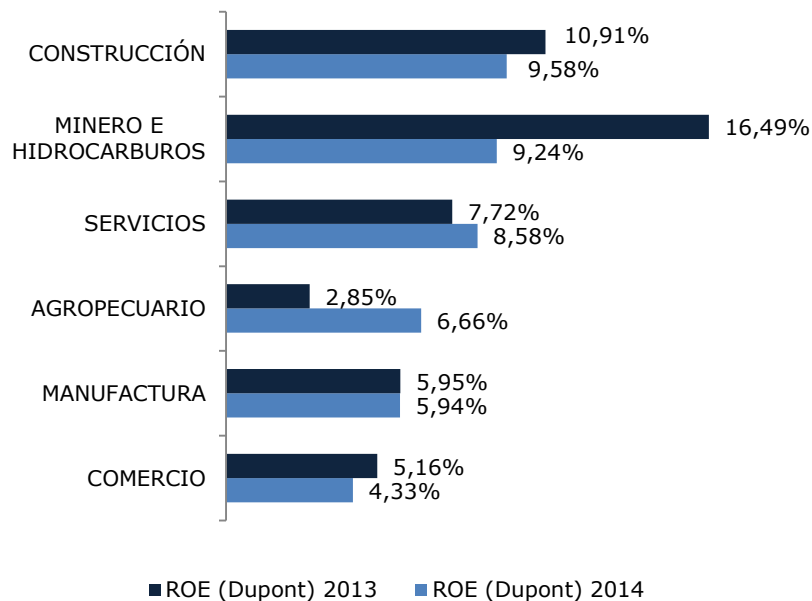
Fuente: Superintendencias, CGN y Coljuegos. Cálculos Grupo de Estudios Económicos y Financieros

Así mismo se presenta el análisis del rendimiento del patrimonio (ROE, por sus siglas en inglés) a partir de la fórmula Dupont, la cual divide el rendimiento del capital en los componentes de margen neto, eficiencia del uso de los activos y razón de apalancamiento.

En este indicador, el desempeño más destacado es el del sector de la construcción, cuyo rendimiento del patrimonio alcanza el 9,58%.

La disminución más significativa en el rendimiento del patrimonio (ROE) la presentó el sector minero e hidrocarburos (7,2%). Esta reducción obedeció principalmente a la disminución en la producción de petróleo durante 2014.

GRÁFICA No. 6.
ROE POR MACROSECTOR 2013-2014

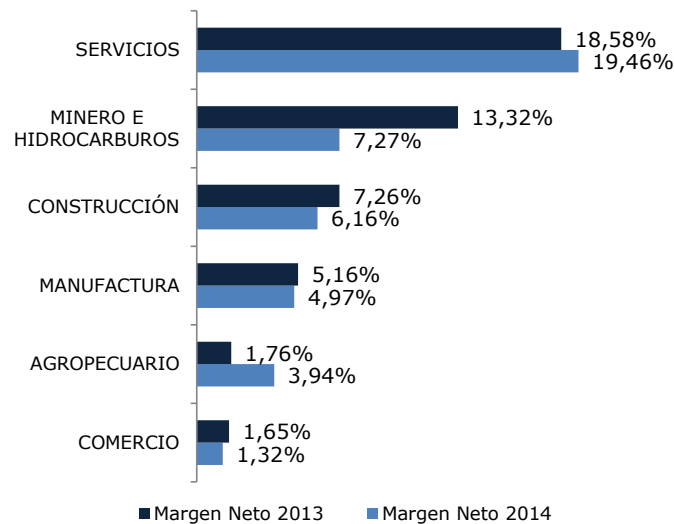


Fuente: Superintendencias, CGN y Coljuegos. Cálculos Grupo de Estudios Económicos y Financieros

Los sectores servicios y agropecuario fueron los únicos que presentaron un aumento del margen neto entre 2013 y 2014. En el primer caso, este indicador pasó de 18,58% a 19,46% y en el segundo del 1,76% al 3,94%.

El sector de minería e hidrocarburos disminuyó el margen neto debido a la reducción en el valor agregado de minerales metálicos, petróleo crudo y gas natural, lo que a su vez llevó a una caída en la utilidad neta.

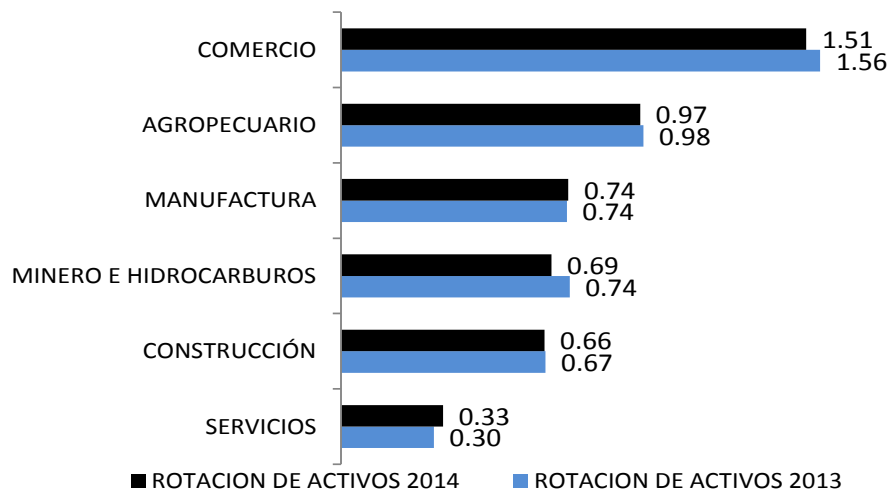
GRÁFICA No. 7.
MARGEN NETO POR MACROSECTOR 2013-2014



Fuente: Superintendencias, CGN y Coljuegos. Cálculos Grupo de Estudios Económicos y Financieros

El sector más destacado en el indicador de rotación de activos (grado de eficiencia en el uso de sus activos para generar ingresos) es el de comercio que registró un indicador de 1,51 veces.

GRÁFICA No. 8.
ROTACIÓN DE ACTIVOS POR MACROSECTOR 2013-2014



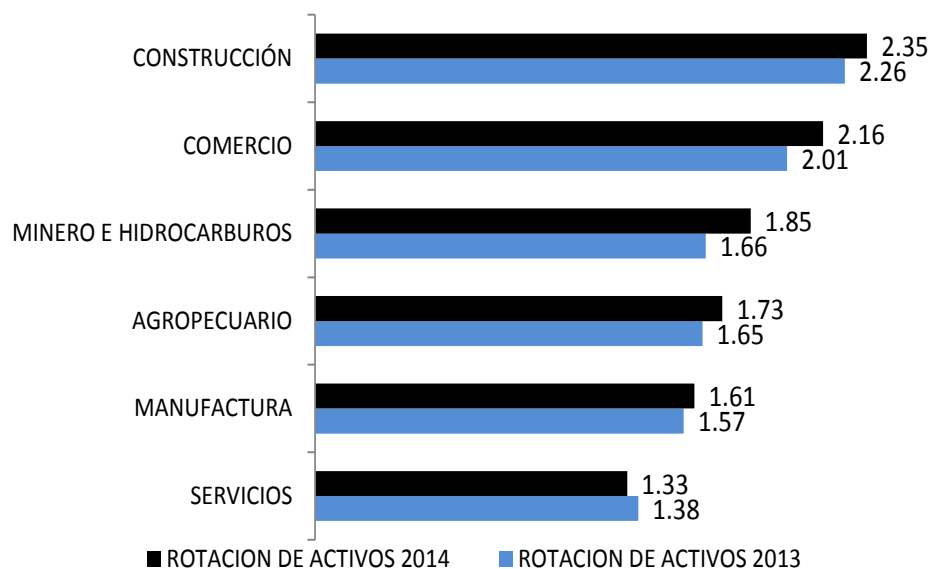
Fuente: Superintendencias, CGN y Coljuegos. Cálculos Grupo de Estudios Económicos y Financieros



Superintendencia
de Sociedades

En el indicador de endeudamiento o apalancamiento financiero, se observa un incremento generalizado -aunque moderado- en todos los sectores. El mayor nivel de apalancamiento lo representa el sector de la construcción.

GRÁFICA No. 9.
APALANCAMIENTO FINANCIERO 2013-2014



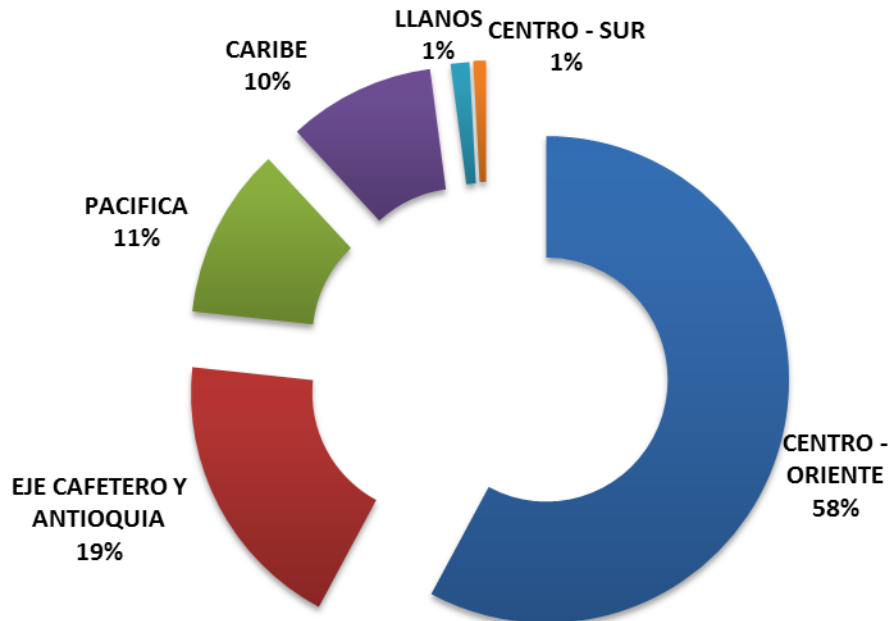
Fuente: Superintendencias, CGN y Coljuegos. Cálculos Grupo de Estudios Económicos y Financieros

2.3. Resultados año 2014 por regiones

Se analizó el comportamiento financiero de las 2.000 empresas más grandes del 2014 por las regiones a las que están vinculadas: Caribe, Centro-Oriente, Centro-Sur, Antioquia y Eje Cafetero, Llanos y Pacífica.

La zona Centro-Oriente concentra el 58% del total de las empresas analizadas, seguida por Antioquia y Eje Cafetero que representan el 19%, mientras que las regiones Pacífica y Caribe abarcan en conjunto el 21% del total de empresas analizadas.

**GRÁFICA No. 10.
PARTICIPACIÓN DE COMPAÑÍAS SEGÚN REGIONES
AÑO 2014**



Fuente: Superintendencias, CGN y Coljuegos. Cálculos Grupo de Estudios Económicos y Financieros

Con relación a los ingresos operacionales, la región que tuvo un mayor incremento en 2014 frente a 2013 fue Llanos, con 13,64%, mientras que la región Caribe decreció 0,01%.

REGION	INGRESOS OPERACIONALES (Billones de \$)		VARIACION (%)
	2014	2013	
CARIBE	\$ 55,12	\$ 55,13	-0,01%
CENTRO - ORIENTE	\$ 389,73	\$ 361,93	7,68%
CENTRO - SUR	\$ 3,93	\$ 3,52	11,72%
ANTIOQUIA Y EJE CAFETERO	\$ 92,54	\$ 86,48	7,01%
LLANOS	\$ 1,92	\$ 1,69	13,64%
PACIFICA	\$ 50,98	\$ 45,60	11,79%



La región Pacífica fue la que más creció en utilidades durante el 2014 frente a 2013, con 61,9%, mientras que la región Caribe tuvo una contracción del 82,3%.

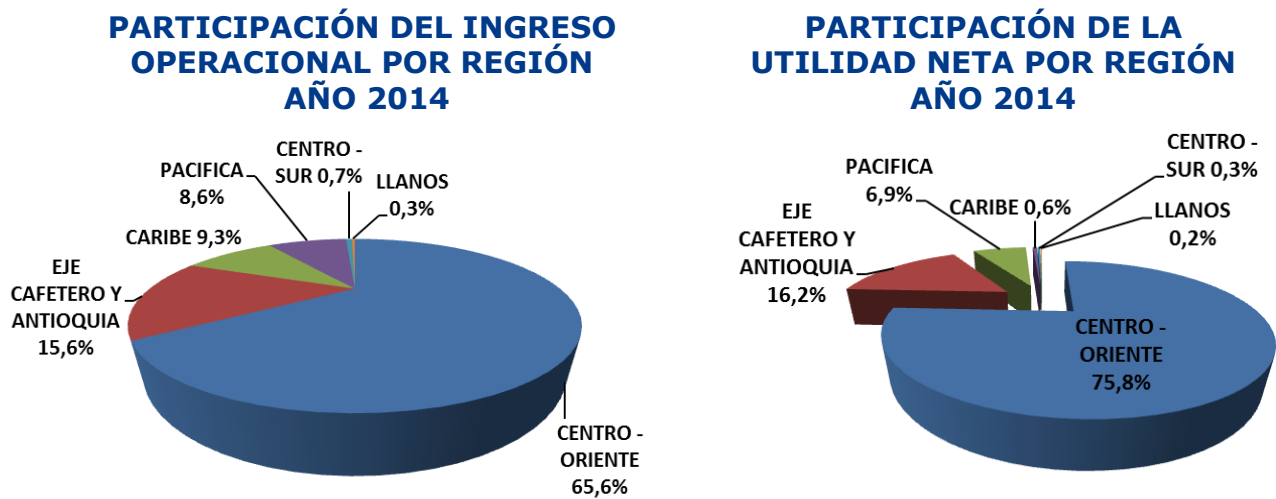
SECTOR	UTILIDAD NETA (Miles de Millones de \$)		VARIACION (%)
	2013	2014	
CARIBE	\$ 1.454	\$ 258	-82,3%
CENTRO - ORIENTE	\$ 42.316	\$ 35.492	-16,1%
CENTRO - SUR	\$ 152	\$ 150	-1,4%
EJE CAFETERO Y ANTIOQUIA	\$ 7.801	\$ 7.577	-2,9%
LLANOS	\$ 55	\$ 76	36,7%
PACIFICA	\$ 2.004	\$ 3.244	61,9%

Por otra parte, del total de las 2.000 empresas analizadas, la región Centro-Oriente ocupó el primer lugar en generación de ingresos operacionales con un 65,6% del total, al paso que su utilidad participó con el 75.8%.

La región de Antioquia y Eje Cafetero se posicionó en el segundo lugar con ingresos operacionales por \$92,5 billones en 2014 que representan el 15,6%, mientras que las utilidades significaron el 16,2% del total.

De acuerdo con el análisis de participación por regiones en el crecimiento de los ingresos operacionales, Centro-Oriente y Antioquia y Eje Cafetero contribuyen con cerca del 85% de este indicador.

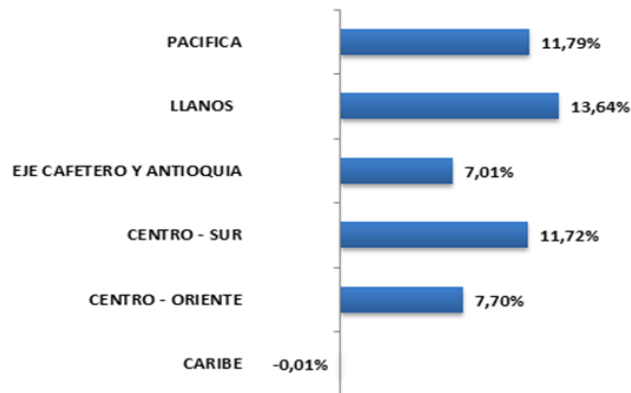
GRÁFICA No. 11.



Fuente: Superintendencias, CGN y Coljuegos. Cálculos Grupo de Estudios Económicos y Financieros

Con relación al crecimiento de los ingresos operacionales del 2014 frente a 2013, se observa que cinco de las seis regiones analizadas presentaron incremento mayor al 5%. Se destaca la región de los Llanos con un aumento del 13,64%. La región de Caribe, en tanto, disminuyó sus ingresos en 0,1%.

GRÁFICA No. 12.
VARIACIÓN EN INGRESOS OPERACIONALES 2014/2013



Fuente: Superintendencias, CGN y Coljuegos. Cálculos Grupo de Estudios Económicos y Financieros

3. CONCLUSIONES

- En 2014, los ingresos operacionales de las 2.000 empresas analizadas registraron un crecimiento del 7,19% frente a 2013, al pasar de \$554,35 billones a \$594,22 billones.
- Durante 2014, los sectores que más aportaron al crecimiento de los ingresos operacionales fueron: servicios (33,8%), comercio (29,09%) y manufactura (29,07%).
- En 2014, las ganancias de las 2.000 empresas analizadas alcanzaron los \$46,80 billones.
- A pesar de la volatilidad en los precios de los *commodities*, las utilidades de las compañías del sector de minería e hidrocarburos sumaron \$10,98 billones. Los ingresos, por su parte, llegaron a \$151,06 billones.