



**Superintendencia  
de Sociedades**

**DESEMPEÑO DEL SECTOR AVICOLA  
AÑOS 2006 A 2009**

**HERNANDO RUIZ LÓPEZ  
Superintendente de Sociedades**

**ANGELA MARCELA MASMELA DELGADILLO.  
Analista**

**BOGOTA, JUNIO DE 2010**

**SECTOR AVICOLA**



## “SECTOR AVICOLA”

### 1. INTRODUCCION

En cifras económicas tenemos, un crecimiento del PIB de 0.4% en el año 2009, de acuerdo con el DANE, un IPC de 2% y un desempleo del 14%, así mismo un crecimiento del sector agropecuario de 1.0% con una participación en el PIB de 8.5%, son los resultados de una economía que vivió paralelamente economías recesivas y dificultades con países vecinos.

La demanda interna del sector en estudio neutralizó el efecto de crecimiento en las ventas en el 2009 cuando las 94 empresas generaron ingresos operacionales por valor de \$4.48 billones, con un incremento de 8% respecto al año anterior. No sobra anotar que del consolidado del sector real y financiero 16.871 y 75 empresas, respectivamente, sus ingresos totales decrecieron 0.01% en el 2009 respecto al 2008.

El monto de los ingresos operacionales de las 107 empresas en el año 2009, fue de \$4.57 billones.

### 2. ASPECTOS GENERALES

Para la elaboración de este estudio se tuvo en cuenta la base de datos suministrada por FENAVI (subsector pollo, huevo e incubación) y las sociedades que se clasificaron con el CIIU (*Clasificación Industrial Internacional Uniforme*) - CIIU A0123 que reportaron a la entidad. Es de anotar, que la clasificación por subsectores de FENAVI arroja otros CIIU como D1511, Productos Alimenticios, G5126 Comercio al por mayor y G5223 Comercio al por menor; esta muestra homogénea para los años 2006 a 2009 arrojó **94** sociedades.



En tal sentido se presenta la descripción de la evaluación financiera realizada al balance y estado de resultados de estos años, y los indicadores financieros alcanzados.

Los resultados determinan su presencia a nivel departamental y permite cuantificar el tamaño de las mismas y describir el estado y situación en que se clasifican ante esta Entidad, arrojando un total de **107** empresas.

### **3. EVOLUCION HISTORICA DEL SECTOR**

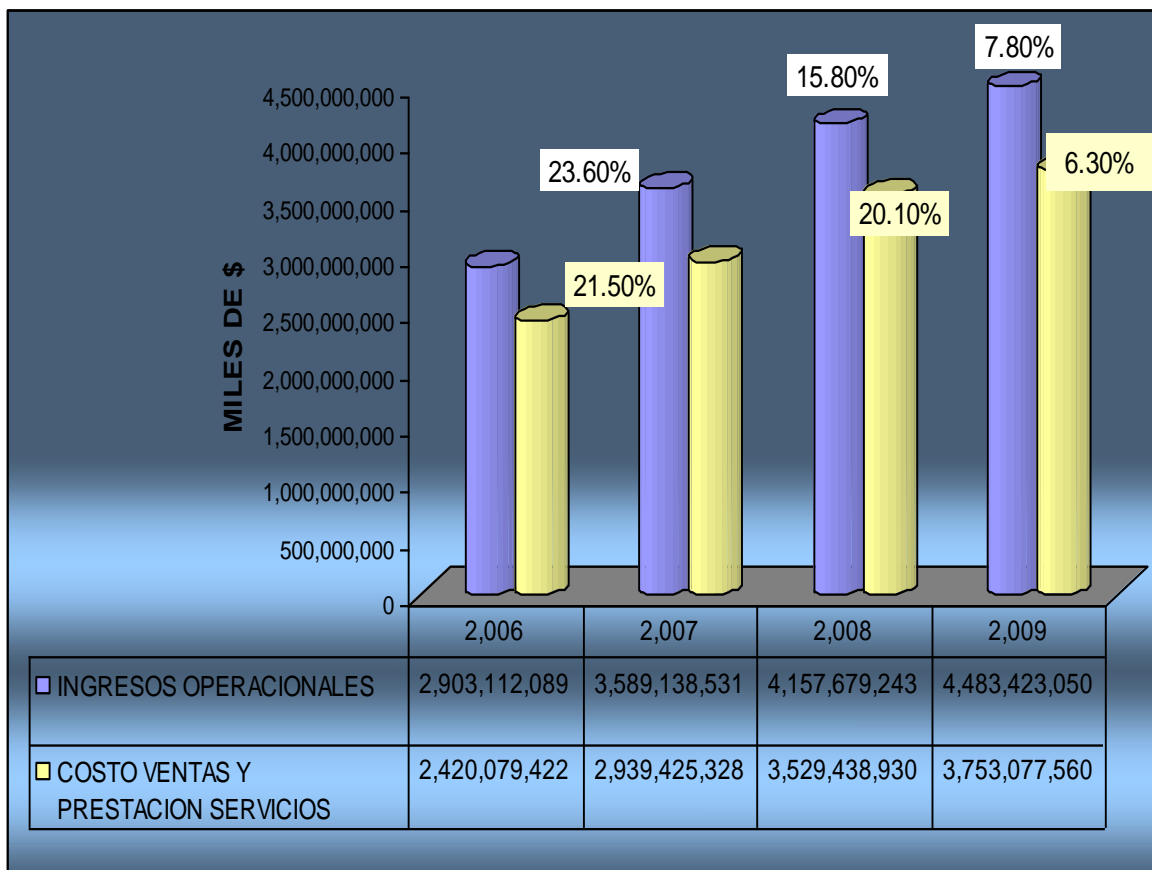
#### **AÑOS 2006 - 2009**

#### **MUESTRA HOMOGENEA**

Siguiendo los parámetros dispuestos para el análisis del sector, se tomó **una muestra homogénea de 94** compañías que enviaron información financiera a la Entidad durante los años 2006 2007, 2008 y 2009, a fin de analizar la tendencia en el sector.

#### **3.1. ESTADO DE RESULTADOS**

##### **2006 – 2009**



El estado de resultados del periodo comprendido del año 2006 a 2009, evidencia una tendencia positiva en las sociedades que comprenden el sector avícola, es así como los ingresos operacionales originados de su principal actividad se han ido incrementando, (aunque de forma descendente) de tal forma que en el 2009 este rubro se elevó en un 8%, al pasar de \$4,1 billones en el 2008 a \$4.4 billones en el 2009. Este aumento responde al aumento de la productividad y de la demanda del consumo de los hogares de los productos producidos.



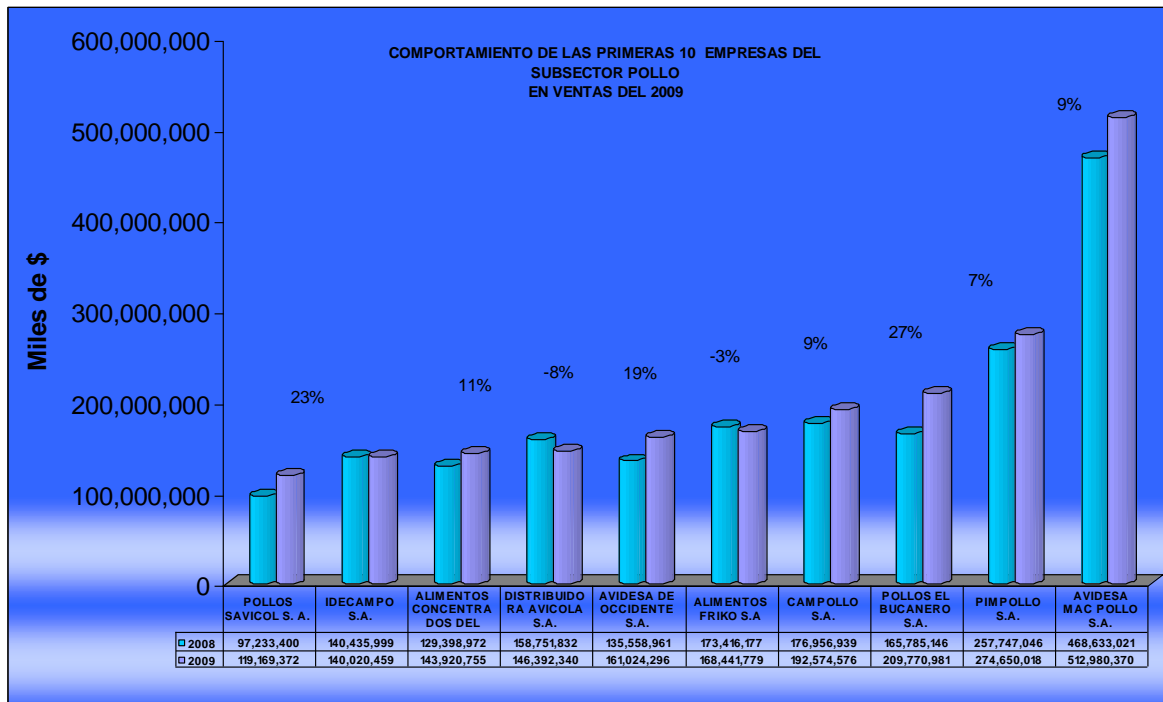
**CUADRO NO.1**

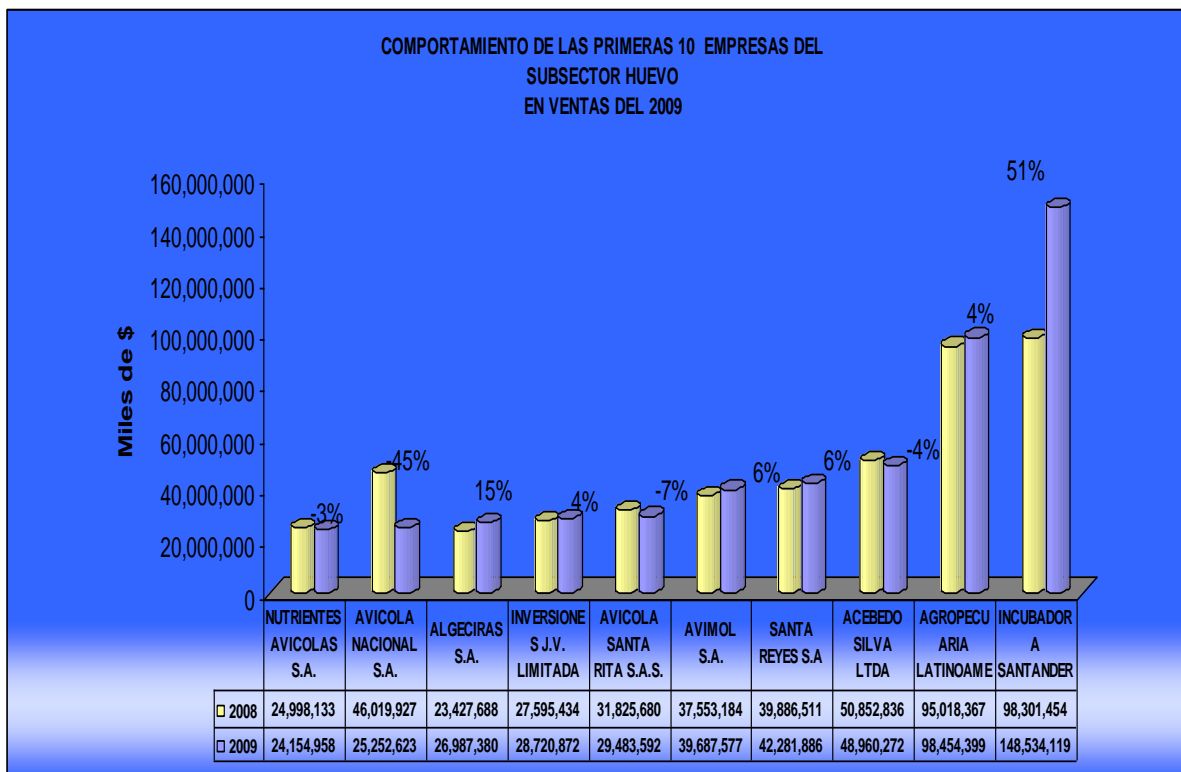
**SECTOR AVICOLA**

Miles de \$  
94 Sociedades

ESTADO DE RESULTADOS 2005-2009								
Cuentas	2006	2007	2008	PART%	VAR% 07-08	2009	PART%	VAR% 08-09
INGRESOS OPERACIONALES	2,903,112,089	3,589,138,531	4,157,679,243	100.0%	15.8%	4,483,423,050	100.0%	8%
MENOS COSTO VENTAS Y PRESTACION SER	2,420,079,422	2,939,425,328	3,529,438,930	84.9%	20.1%	3,753,077,560	83.7%	6%
<b>UTILIDAD BRUTA</b>	<b>483,032,667</b>	<b>649,713,203</b>	<b>628,240,313</b>	<b>15.1%</b>	<b>-3.3%</b>	<b>730,345,490</b>	<b>16.3%</b>	<b>16%</b>
MENOS GASTOS OPERACIONALES ADMON.	109,865,534	123,859,947	130,261,897	3.1%	5.2%	138,002,489	3.1%	6%
MENOS GASTOS OPERACIONALES DE VENT/	302,546,436	361,924,938	417,059,759	10.0%	15.2%	451,209,650	10.1%	8%
<b>UTILIDAD OPERACIONAL</b>	<b>70,620,697</b>	<b>163,928,318</b>	<b>80,918,657</b>	<b>1.9%</b>	<b>-50.6%</b>	<b>141,133,351</b>	<b>3.1%</b>	<b>74%</b>
MAS INGRESOS NO OPERACIONALES	82,190,576	103,391,726	131,650,857	3.2%	27.3%	131,603,216	2.9%	0%
MENOS GASTOS NO OPERACIONALES	86,296,883	109,007,170	138,654,083	3.3%	27.2%	136,643,550	3.0%	-1%
<b>UTILIDAD NETA ANTES DE IMPUESTOS</b>	<b>66,514,390</b>	<b>158,312,874</b>	<b>73,915,431</b>	<b>1.8%</b>	<b>-53.3%</b>	<b>136,093,017</b>	<b>3.0%</b>	<b>84%</b>
MENOS IMPUESTOS DE RENTA Y COMPLEME	26,869,062	22,823,500	16,140,142	0.4%	-29.3%	20,939,077	0.5%	30%
<b>GANANCIAS Y PERDIDAS</b>	<b>56,997,501</b>	<b>135,489,374</b>	<b>57,775,289</b>	<b>1.4%</b>	<b>-57.4%</b>	<b>115,153,940</b>	<b>2.6%</b>	<b>99%</b>

FUENTE DE STORM



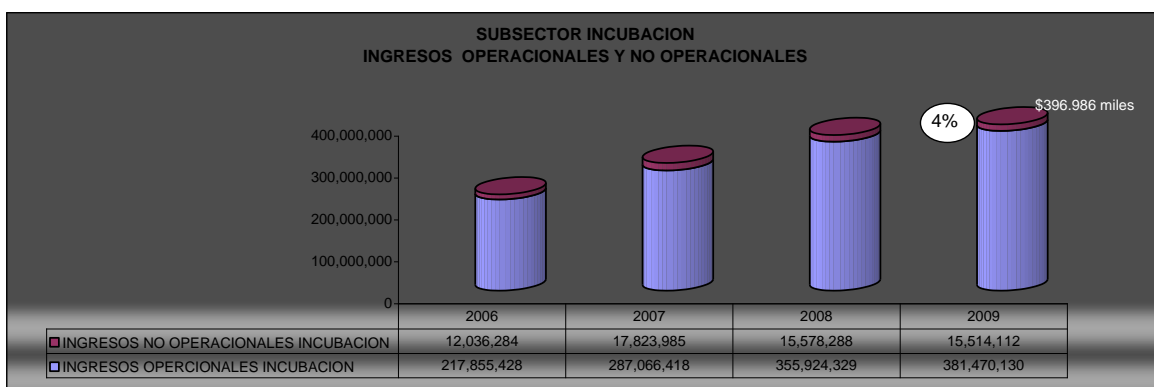
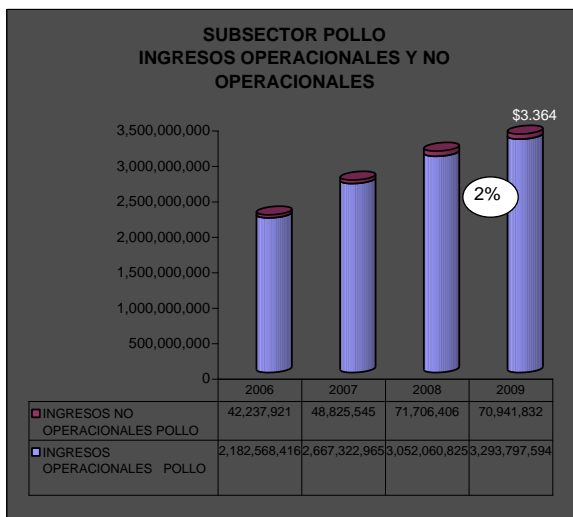


Para el año 2009 en el subsector pollo las ventas se ubicaron en \$3.2 billones, mostrando un incremento de 7.9% frente al 2008, tasa menor a la del 2008 (14%) y el subsector huevo también con un comportamiento próspero en ingresos, arroja un incremento de 7.8% del 2008 al 2009, esto es \$58.461 millones. Adicionalmente, en el acumulado del sector también influye los resultados del subsector de incubación, cuya variación nominal fue del año 2008 al año 2009 de 7.2%.

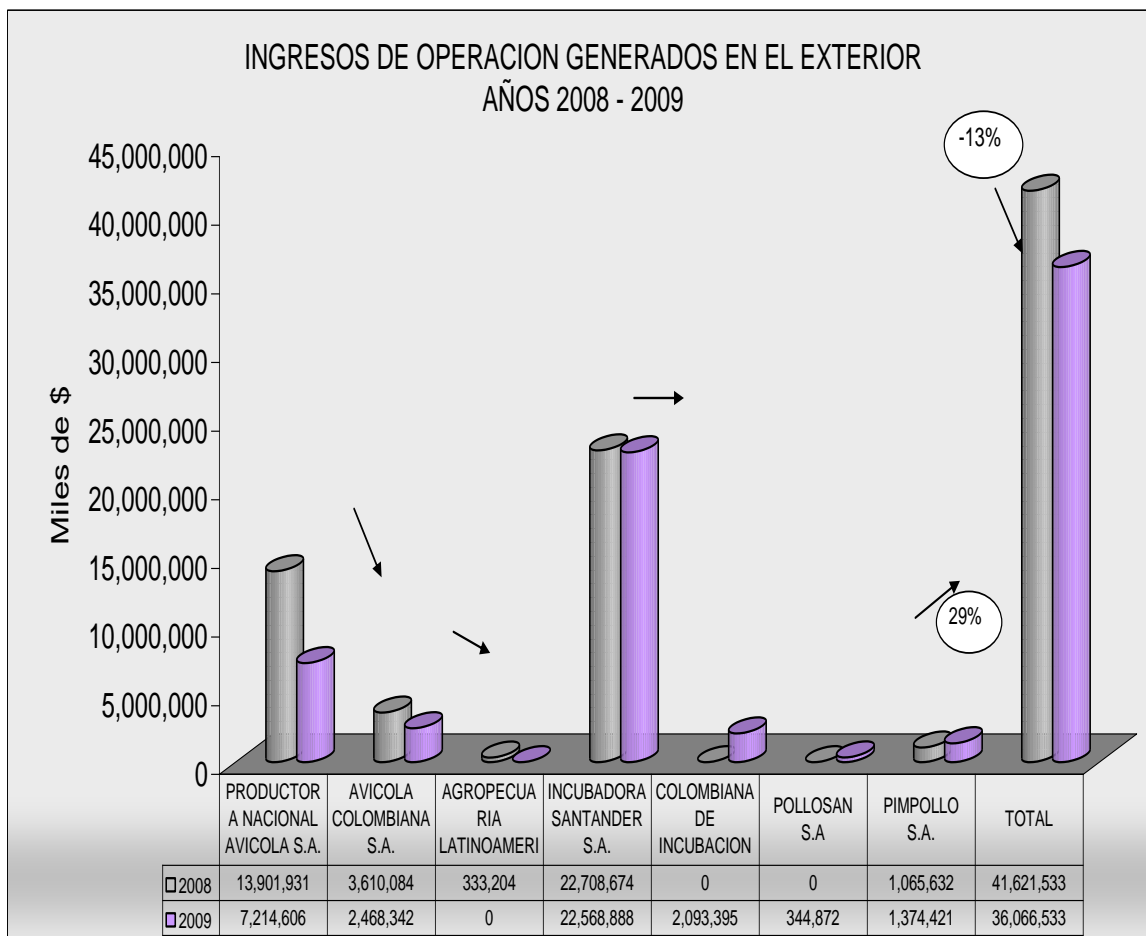
Del estudio de los ingresos totales por subsectores se encontró que, en los subsectores de huevo e incubación los ingresos no operacionales participan en el total en el último año (2009) en 5% y 4%, en su orden, mientras que el pollo tiene



una concentración de 2 puntos. No obstante, las cifras en la parte no operacional contribuyen a incrementar los ingresos integrales de cada subsector, de tal forma que los ingresos para el 2009 arrojan la suma de \$4.6 billones, 7.5% más que el año 2008. El 72.8% de los mismos se generaron en el subsector pollo; el 18.48% en el subsector huevo y el 8.72% en el de incubación.



Respecto a los ingresos generados en el exterior de los tres subsectores analizados se observa, que son 7 las empresas que han generado ganancias fuera del país, en el año 2009 la cifra ascendió a \$36.066 millones, 13% menos que el año 2008, sin embargo es destacable que la empresa Pimpollo S.A. incrementó este rubro en un 29% del año 2008 al 2009, es decir pasó de \$1.065 millones a \$1.374 millones.



Es de anotar que dos compañías que reportaron cifras importantes para el 2009, como fueron Colombiana de Incubación S.A. (\$2.093.395 miles) y Pollosan S.A. (\$344.872 miles), no registraron información en el 2008.

Analizando la tendencia de los costos de materias primas utilizadas para la alimentación de los animales, se observa que estos se han negociado satisfactoriamente, pues la participación en los ingresos no han superado durante los años analizados (año 2006- 2009) el 85%, llevando a una ventaja comparativa frente a otros sectores de agrícola con predominio exportador como el de flores, en donde los costos en promedio inciden en los ingresos en un 90%, de tal forma





que para el último año analizado (2009) el margen bruto se ubicó en 11.3% (sector flores) frente a uno de 16.28% (en el sector avícola). Cabe anotar, que los costos del 2007 al 2008, presentaron una variación de 20% y en el 2009 respecto al 2008 variaron tan solo un 6%, lo que corrobora una buena gestión en el manejo de costos.

Los gastos de administración y ventas en el consolidado del sector avícola mantienen la tendencia al aumento en un 6% y 8% respectivamente (año 2009). Estos dos rubros contribuyeron al resultado operativo que registró una utilidad de \$141.133 millones, 74% más que el año 2008.

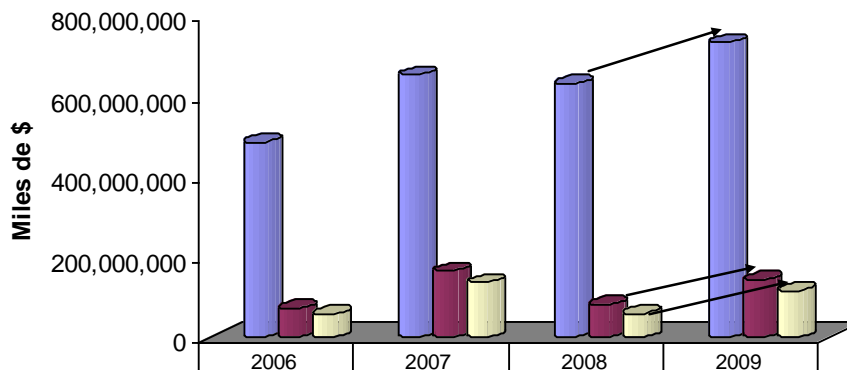
Consecuentemente con este comportamiento se evidencia que la variación más notaria de los subsectores fue en el subsector pollo, el cual mostró un crecimiento en la ganancia operacional del año 2008 al 2009 de \$89.869 millones y en variación porcentual del 400%. Contrario a lo ocurrido en la variación de la utilidad operacional del subsector Huevo y el subsector de incubación los cuales mostraron un descenso operativo de 61.8% (\$27.605 millones) y 14.8% (\$20.495 millones).

Los resultados finales del sector siempre han sido ascendentes, y se corroboran aún más con las cifras del 2009 de \$115.153 millones. Para el subsector pollo, se destaca su ganancia final si se tiene en cuenta que en el año 2008 arrojó una pérdida neta de \$234 millones y en el 2009 una ganancia neta de \$82.453 millones.

El subsector del huevo durante los años 2006 a 2008 presentó un comportamiento ascendente, sin embargo para el 2009 registró una variación negativa en la utilidad neta de 52% (utilidad neta de \$22.167 millones)



### SECTOR AVICOLA RESULTADOS 2006-2009



	2006	2007	2008	2009
■ UTILIDAD BRUTA	483,032,667	649,713,203	628,240,313	730,345,490
■ UTILIDAD OPERACIONAL	70,620,697	163,928,318	80,918,657	141,133,351
■ GANANCIAS Y PERDIDAS	56,997,501	135,489,374	57,775,289	115,153,940

En el año 2009, de los resultados generales se tiene que del subsector pollo, 34, obtuvieron ganancias netas, del subsector huevo, 40 y de incubación 9. Consecuentemente se observa que más del 77% de las sociedades obtuvieron resultados satisfactorios para el sector avícola.

En el siguiente ranking, se observa que en promedio en 15 sociedades de los tres subsectores se concentran más del 70% de las utilidades del sector.



## CUADRO NO.2

Miles de\$

RANKING EN UTILIDADES NETAS AÑO 2009	
AVIDESA MAC POLLO S.A.	18,665,179
ALIMENTOS FRIKO S.A	12,710,886
INCUBADORA SANTANDER S.A.	9,696,297
POLLOS EL BUCANERO S.A.	7,873,912
AVIDESA DE OCCIDENTE S.A.	7,486,887
CAMPOLLO S.A.	7,295,631
POLLOS SAVICOL S. A.	4,446,851
PRODUCTORA NACIONAL AVICOLA S.A.	4,270,493
POLLO ANDINO S.A.	3,942,834
ALIMENTOS CONCENTRADOS DEL CARIBE S.A.	3,446,551
INVERSIONES ELDORADO S. A.	3,201,431
NUTRIENTES AVICOLAS S.A.	2,752,031
POLLO OLIMPICO S.A.	2,678,723
EMPOLLADORA COLOMBIANA SA	2,357,090
PIMPOLLO S.A.	2,215,254
<b>TOTAL UTILIDADES DE LAS 15</b>	<b>93,040,050</b>
	<b>74.2%</b>
<b>TOTAL UTILIDADES DE LAS QUE GANARON 73</b>	<b>435,620,630</b>

FUENTE : STORM

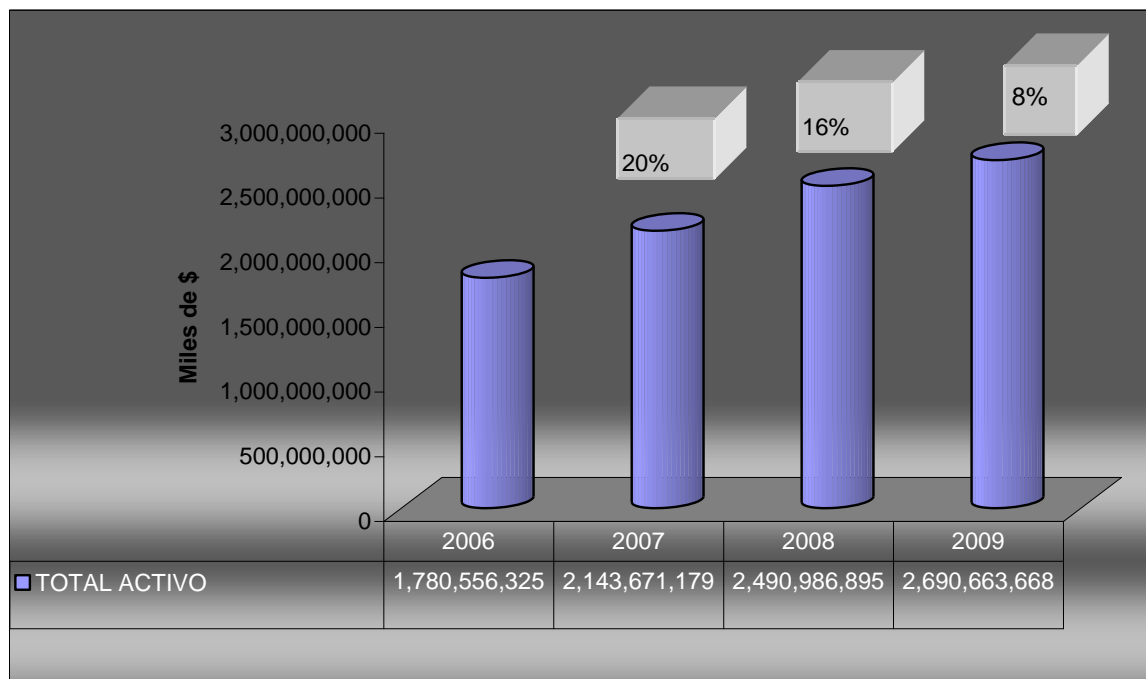
RANKING EN UTILIDADES NETAS AÑO 2008	
INCUBADORA SANTANDER S.A.	12,477,495
AVIDESA MAC POLLO S.A.	11,075,335
AGROPECUARIA LATINOAMERICANA S.A.	4,990,122
PRODUCTORA NACIONAL AVICOLA S.A.	3,915,695
AVICOLA SANTA RITA S.A.S.	3,872,399
AVICULTURA INDUSTRIAL AVINSA S.A.	2,946,851
HUEVOS ORO LTDA	2,805,829
AVIMOL S.A.	2,564,707
AVICOLA COLOMBIANA S.A.	2,357,532
ACEBEDO SILVA LTDA	2,239,494
POLLOS SAVICOL S. A.	1,862,912
NUTRIENTES AVICOLAS S.A.	1,785,173
PRODUCTORA AVICOLA DE LOS ANDES LTDA	1,652,030
INVERSIONES AVICOLAS KALIDAD LTDA	1,594,027
POLLO OLIMPICO S.A.	1,546,665
<b>TOTAL UTILIDADES DE LAS 15</b>	<b>57,686,266</b>
	<b>69.3%</b>
<b>TOTAL UTILIDADES DE LAS 79 QUE GANARON</b>	<b>83,197,946</b>

FUENTE : STORM



## 4. BALANCE GENERAL 2006- 2009

### 4.1 ACTIVO



Desde el año 2006 al 2009, el sector avícola ha venido mostrando crecimientos favorables a nivel de activos, de tal forma que al finalizar el ejercicio de 2009, se registró en este rubro la cuantía de \$2.6 billones, superior en un 8% a lo del año inmediatamente anterior, cuando se totalizó \$2.4 billones.



### CUADRO NO.3

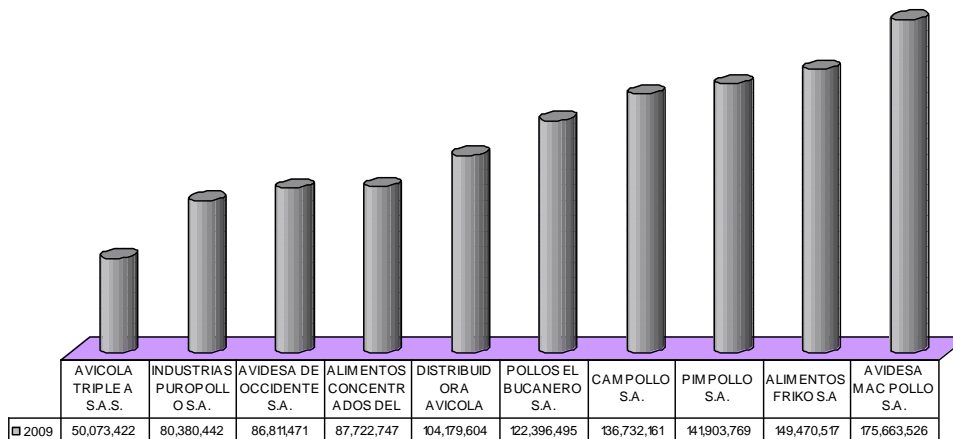
#### SECTOR AVICOLA

Miles de \$  
94 sociedades

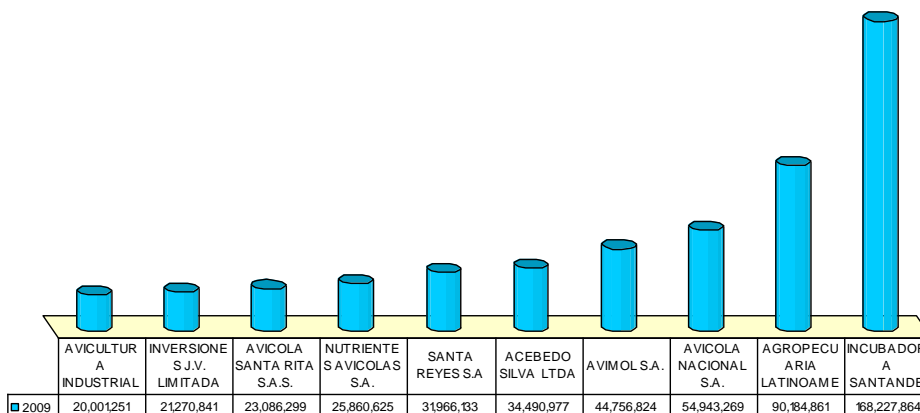
	PRINCIPALES CUENTAS DEL ACTIVO							
	2006	2007	2008	PART%	VAR%07-08	2009	PART%	VAR%08-09
DISPONIBLE	55,841,709	63,417,392	60,106,551	2.4%	-5.2%	54,518,191	2%	-9.3%
INVERSIONES	27,292,464	29,748,547	40,202,241	1.6%	35.1%	33,971,040	1%	-15.5%
DEUDORES CORTO PLAZO	273,895,587	352,892,737	384,590,864	15.4%	9.0%	401,338,581	15%	4.4%
INVENTARIOS	288,206,517	314,229,145	407,954,222	16.4%	29.8%	406,051,226	15%	-0.5%
DIFERIDO	11,364,886	11,545,112	15,578,016	0.6%	34.9%	14,818,870	1%	-4.9%
<b>TOTAL ACTIVO CORRIENTE</b>	<b>656,601,163</b>	<b>771,832,933</b>	<b>908,431,894</b>	<b>36.5%</b>	<b>17.7%</b>	<b>910,697,908</b>	<b>34%</b>	<b>0.2%</b>
INVERSIONES	97,060,701	110,676,277	118,697,983	4.8%	7.2%	125,665,574	5%	5.9%
DEUDORES LARGO PLAZO	3,448,974	19,255,017	22,416,764	0.9%	16.4%	7,368,176	0%	-67.1%
PROPIEDADES PLANTA Y EQUIPO	667,206,598	787,353,384	883,034,539	35.4%	12.2%	934,618,420	35%	5.8%
DIFERIDOS	9,502,669	11,025,601	13,807,213	0.6%	25.2%	10,914,505	0%	-21.0%
OTROS ACTIVOS	9,049,971	1,084,260	1,413,169	0.1%	30.3%	1,369,991	0%	-3.1%
VALORIZACIONES	308,570,539	411,732,780	497,266,664	20.0%	20.8%	643,098,944	24%	29.3%
<b>ACTIVO NO CORRIENTE</b>	<b>1,123,955,162</b>	<b>1,371,838,246</b>	<b>1,582,555,001</b>	<b>63.5%</b>	<b>15.4%</b>	<b>1,779,965,760</b>	<b>66%</b>	<b>12.5%</b>
<b>TOTAL ACTIVO</b>	<b>1,780,556,325</b>	<b>2,143,671,179</b>	<b>2,490,986,895</b>	<b>100.0%</b>	<b>16.2%</b>	<b>2,690,663,668</b>	<b>100%</b>	<b>8.0%</b>

FUENTE: STORM

#### LAS 10 EMPRESAS MAS GRANDES SUBSECTOR POLLO



#### LAS 10 EMPRESAS MAS GRANDES DEL SUBSECTOR HUEVO





El incremento en los activos, 6 puntos por encima de la inflación y un monto de \$199,676 millones, fue aportado en un 66% por la parte no corriente a través de las valorizaciones de sus activos fijos por \$145.832 millones, como también por una significativa inversión en propiedad planta y equipo por \$51,583 millones.

En gran proporción, 41.9% y 37.3% las valorizaciones de los subsectores de pollo e incubación en el 2009, en su orden contribuyeron al incremento del activo, variación menor la registro el huevo, con un 9%. Sin embargo, éste último registró mayor inversión en terrenos y maquinaria con una participación del 14% en el total y superó en 12 puntos al pollo y a las sociedades de incubación.

Es de anotar que la tendencia durante los cuatro años está orientada en la parte no corriente, junto con la inversión constante de activos fijos, punto positivo para un desempeño sectorial que día a día incrementa sus ventajas competitivas.

## 4.2 PASIVO

CUADRO NO.3

SECTOR AVICOLA								
Miles de \$ 107 sociedades								
PRINCIPALES CUENTAS DEL PASIVO								
	2006	2007	2008 PART%	VAR%07-08	2009 PART%	VAR%08-09		
OBLIGACIONES FINANCIERAS (CP)	238,719,671	274,450,294	409,329,988	33.7%	49.1%	416,374,919	35%	1.7%
PROVEEDORES	225,712,192	284,847,074	360,800,911	29.7%	26.7%	287,519,620	24%	-20.3%
CUENTAS POR PAGAR CORTO PLAZ	101,089,091	108,395,174	147,905,716	12.2%	36.5%	150,199,515	13%	1.6%
IMPUESTOS GRAVAMENES Y TASAS	15,253,678	14,582,488	9,085,053	0.7%	-37.7%	13,215,688	1%	45.5%
OBLIGACIONES LABORALES CORTO	24,094,155	27,882,570	34,319,157	2.8%	23.1%	35,490,120	3%	3.4%
PASIVOS ESTIMADOS Y PROVISIONI	10,350,560	10,309,693	5,855,898	0.5%	-43.2%	11,193,569	1%	91.2%
DIFERIDOS CORTO PLAZO	767,574	773,220	756,740	0.1%	-2.1%	776,740	0%	2.6%
OTROS PASIVOS CORTO PLAZO	17,229,026	9,585,391	14,530,024	1.2%	51.6%	18,868,135	2%	29.9%
<b>TOTAL PASIVO CORRIENTE</b>	<b>633,215,947</b>	<b>730,825,904</b>	<b>982,583,487</b>	<b>81.0%</b>	<b>34.4%</b>	<b>933,638,306</b>	<b>79%</b>	<b>-5.0%</b>
OBLIGACIONES FINANCIERAS (LP)	141,409,753	185,549,282	191,097,418	15.8%	3.0%	195,657,722	17%	2.4%
CUENTAS POR PAGAR LARGO PLAZ	22,062,589	26,760,552	21,888,183	1.8%	-18.2%	29,017,409	2%	32.6%
OBLIGACIONES LABORALES LARGO	8,066,794	4,734,141	1,751,910	0.1%	-63.0%	1,834,226	0%	4.7%
PASIVOS ESTIMADOS Y PROVISIONI	1,987,634	1,351,360	1,611,642	0.1%	19.3%	916,169	0%	-43.2%
DIFERIDOS LARGO PLAZO	7,242,662	6,856,243	5,818,953	0.5%	-15.1%	3,529,978	0%	-39.3%
OTROS PASIVOS LARGO PLAZO	261,715	1,878,204	1,971,517	0.2%	5.0%	1,879,426	0%	-4.7%
<b>TOTAL PASIVO NO CORRIENTE</b>	<b>181,031,147</b>	<b>227,915,135</b>	<b>230,693,689</b>	<b>19.0%</b>	<b>1.2%</b>	<b>245,375,805</b>	<b>21%</b>	<b>6.4%</b>
<b>TOTAL PASIVO</b>	<b>814,247,094</b>	<b>958,741,039</b>	<b>1,213,277,176</b>	<b>100.0%</b>	<b>26.5%</b>	<b>1,179,014,111</b>	<b>100%</b>	<b>-2.8%</b>

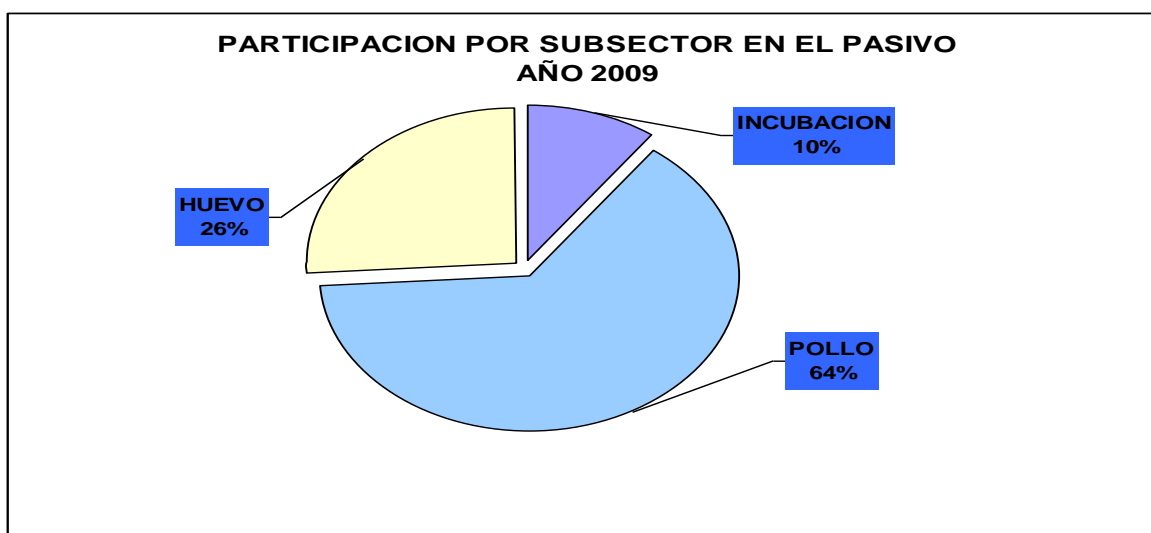
FUENTE: STORM

El pasivo a 31 de diciembre de 2009 del sector ascendió a \$1.1 billones, presentó una disminución de 2.8% respecto a la fecha del mismo periodo del año anterior, lo cual ha llevado a este año a un endeudamiento de 48.6%, disminuyendo 5 puntos el grado de dependencia con terceros.



Es de anotar que de los tres subsectores el que más bajo el nivel de endeudamiento fue el subsector pollo, ya que pasó de 55% a 47%, mientras que huevo e incubación lo mantuvieron 41% y 38% respectivamente.

Adicionalmente, se observa en la tendencia que el sector avícola concentra en mayor proporción su pasivo en la parte corriente y los subsectores de huevo e incubación en más del 80% en el año 2009. Durante los cuatros años es clara la concentración del rubro con el sector financiero más que con los proveedores. En último año de análisis éste participó en el total con el 50%.



#### 4.3 PATRIMONIO



#### CUADRO NO.4

##### SECTOR AVICOLA

Miles de \$

94 sociedades

PRINCIPALES CUENTAS DEL PATRIMONIO								
	2006	2007	2008 PART%	VAR%07-08	2009 PART%	VAR%08-09		
CAPITAL SOCIAL	185,030,158	190,838,477	197,494,201	15.5%	3.5%	203,817,557	13%	3.2%
SUPERAVIT DE CAPITAL	63,780,491	66,490,361	73,495,368	5.8%	10.5%	81,171,784	5%	10.4%
RESERVAS	74,738,460	98,342,942	167,634,459	13.1%	70.5%	211,241,998	14%	26.0%
REVALORIZACION DEL PATRIMONIO	259,991,863	257,152,526	241,938,568	18.9%	-5.9%	234,726,501	16%	-3.0%
RESULTADOS DEL EJERCICIO	56,997,501	135,489,374	57,775,289	4.5%	-57.4%	115,153,940	8%	99.3%
RESULTADOS DE EJERCICIOS ANTE	16,861,598	25,005,336	41,685,158	3.3%	66.7%	22,305,361	1%	-46.5%
SUPERAVIT POR VALORIZACIONES	308,909,075	411,611,039	497,686,591	39.0%	20.9%	643,232,331	43%	29.2%
<b>TOTAL PATRIMONIO</b>	<b>966,309,231</b>	<b>1,184,930,140</b>	<b>1,277,709,719</b>	<b>100.0%</b>	<b>7.8%</b>	<b>1,511,649,557</b>	<b>100%</b>	<b>18.3%</b>

FUENTE: STORM

La solidez del sector en el periodo analizado se encuentra en el crecimiento de su patrimonio el cual ha mantenido una tendencia ascendente, se resalta que la variación del último periodo fue significativa respecto al año 2008, cuando ésta mostró un valor porcentual de 18.3% .

Cabe resaltar que las sociedades que componen al sector le apuntan a la reinversión de utilidades por cuanto las reservas aumentaron en un 10% y cuya destinación se observó en el activo en la inversión de activos fijos.

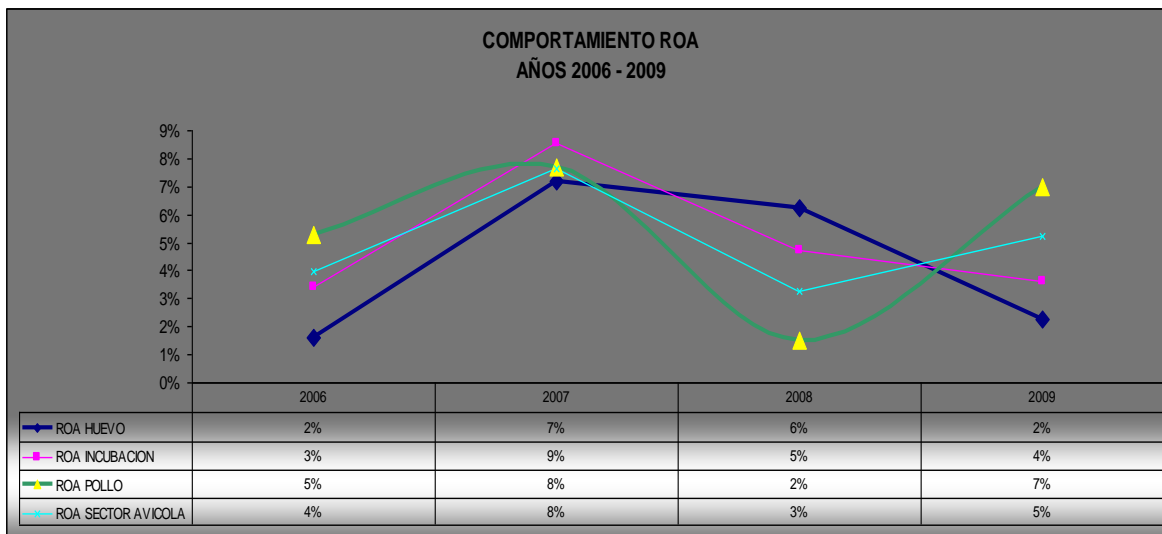
Esta política de largo plazo se resalta en una mayor cuantía en el subsector huevo, el cual presentó en el rubro de reservas una variación de 51%, lo anterior se corrobora con lo ya notado en el incremento de activos fijos del mencionado subsector.

## 5. PRINCIPALES INDICADORES FINANCIEROS DEL SECTOR 2006 - 2009

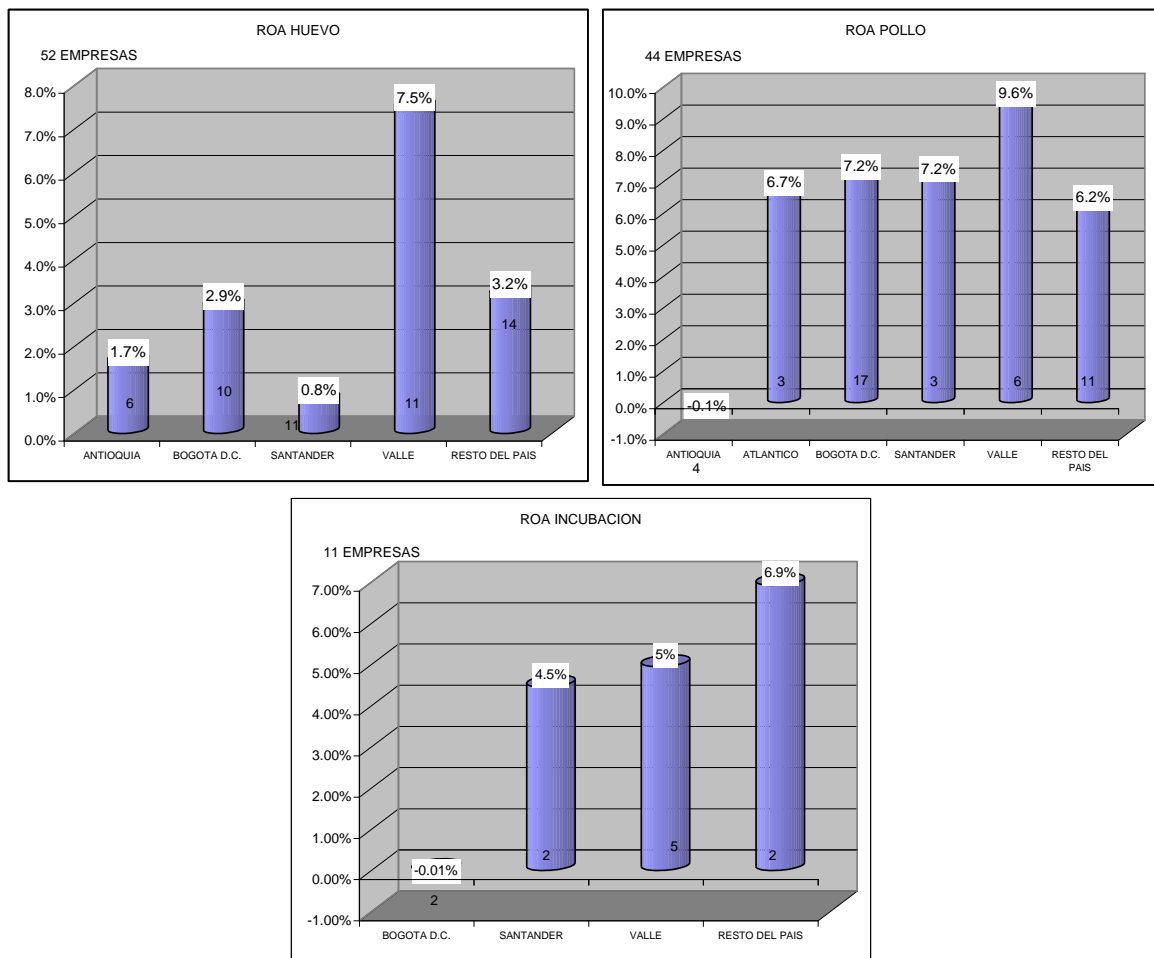
Las cifras de los estados financieros analizados ofrecen un diagnóstico positivo del sector en este periodo, el cual se corrobora con el resultado de los diferentes indicadores financieros.

- **RENTABILIDAD**

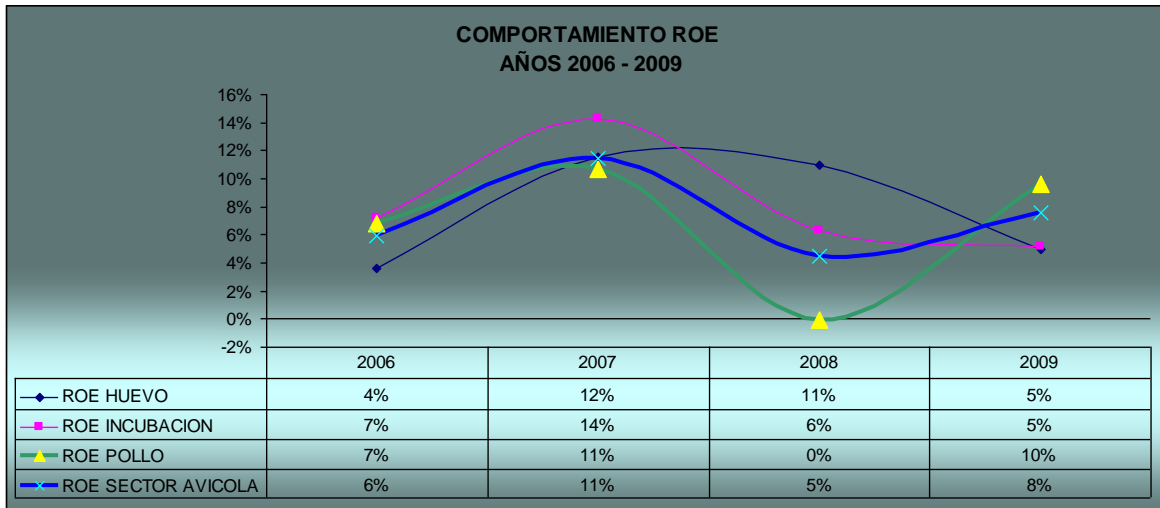




En el gráfico anterior encontramos que la rentabilidad de los activos en el 2007 tuvo un resultado similar para los cuatro ítems, para el 2008 el subsector Huevo fue el que registró el porcentaje más alto 6%, contrario al subsector pollo con el 2%; sin embargo para el 2009 el subsector pollo revierte la tendencia con un manejo superior alcanzando el 7%, mientras el huevo cae el 2%

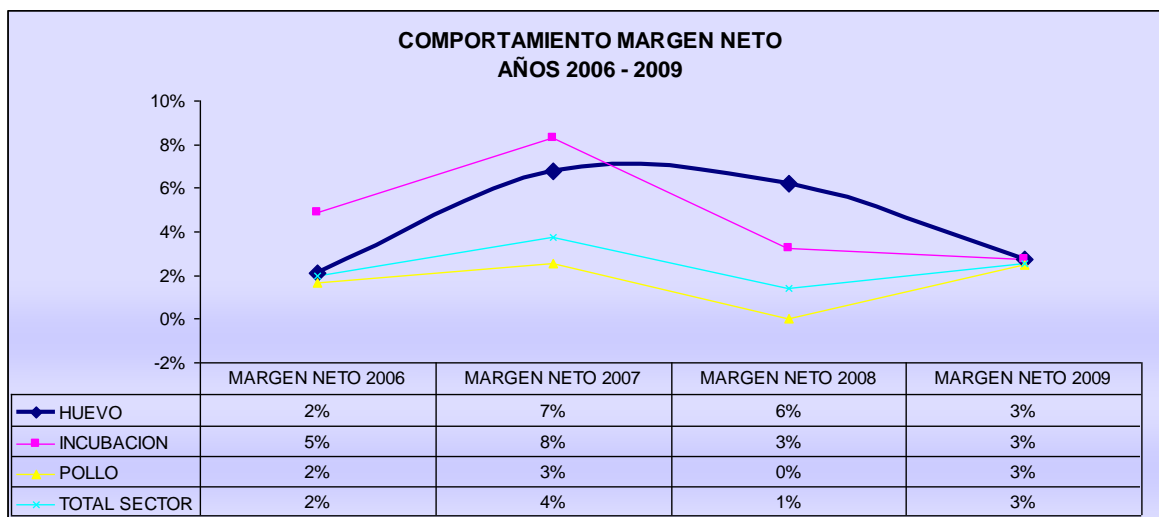


La rentabilidad de los activos, sobre sale en el departamento del Valle, para los tres subsectores con 21 empresas, seguido de Santander que participa en el sector con 17 sociedades, es de anotar que para el 2009, fue el departamento que más ingresos percibió por las operaciones del sector \$818.906 millones.

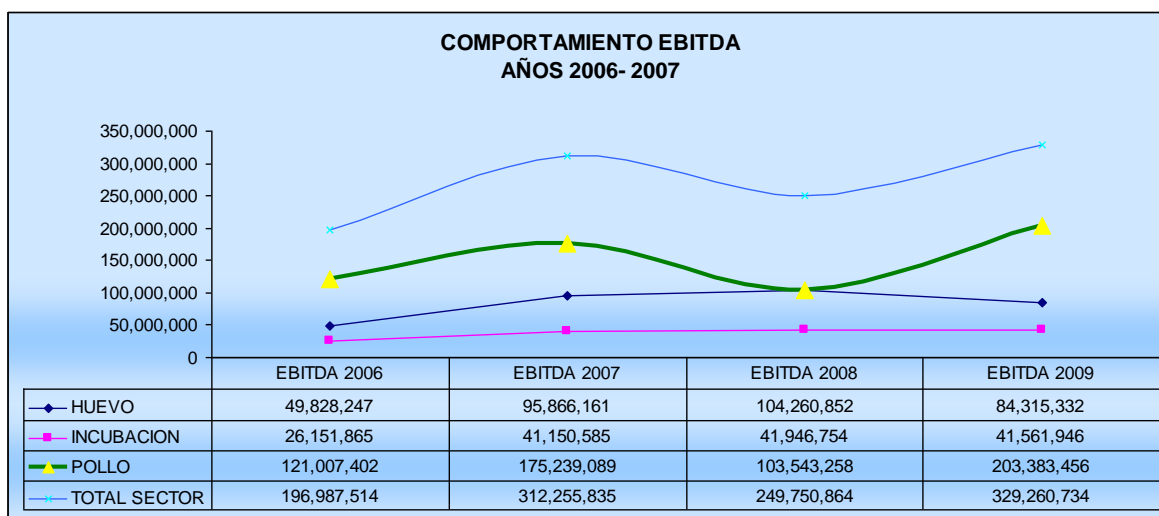


Respecto a la rentabilidad del patrimonio, es claro que del año 2006 al 2008 el de incubación es el que le da mayor rentabilidad a sus accionistas, pero en el 2009 el subsector pollo revierte el comportamiento sobrepasando incluso al nivel nacional (muestra de 16.946 empresas), en 3 puntos (ROE consolidado sector real y financiero 6.95%).

- **VIABILIDAD**



El impacto favorable de las ventas en el margen neto ha mostrado una tendencia positiva y cíclica al observarse que desde el año 2006 al 2009, el margen neto en el total sector ha pasado de 2% a 3%. Esta tendencia ascendente es el resultado del aumento de la demanda y de la capacidad de las empresas de enfrentar entornos negativos.



El Ebitda (Earning before interests, taxes, depreciation and amortization), Utilidad antes de intereses, impuestos, amortizaciones y depreciaciones) ha mostrado generaciones positivas durante el periodo 2006-2009, siendo el año 2009 el de mejor generación de caja para cubrir la



marcha del negocio y además atender el servicio de la deuda financiera. Es de resaltar que para el año 2009, el margen de Ebitda subió tanto para el sector como para el subsector pollo. Lo que indica que el subsector del pollo ha construido valor al medirlo consecuentemente con su variación en el margen ebitda el cual pasó del año 2008 al 2009 de \$199.455 miles su margen ebitda mostró aumento de valor pasando de un 10% en el 2008 a 14% en el 2009.

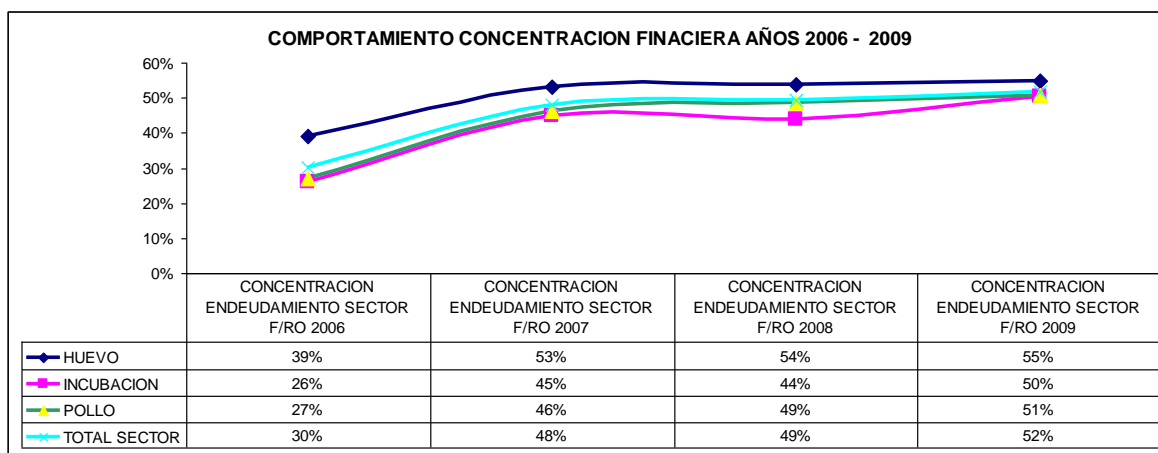
**CUADRO NO.5**

	HUEVO	INCUBACION	POLLO	TOTAL SECTOR
MARGEN EBITDA 2006	10%	12%	6%	7%
MARGEN EBITDA 2007	15%	14%	7%	9%
MARGEN EBITDA 2008	14%	12%	3%	6%
MARGEN EBITDA 2009	10%	11%	6%	7%

FUENTE : STORM

## • ENDEUDAMIENTO

El subsector con mayor concentración financiera en el año 2009 fue el subsector huevo, con cuatro puntos de diferencia al subsector pollo, en general la tendencia ha sido similar en los tres subsectores, sin embargo el subsector incubación en la tendencia de los cuatro años ha sido el de menor concentración con entidades bancarias.





**CUADRO NO.6**

	HUEVO	INCUBACION	POLLO	TOTAL SECTOR
CONCENTRACION ENDEUDAMIENTO C P 2006	81%	77%	77%	78%
CONCENTRACION ENDEUDAMIENTO C P 2007	79%	71%	76%	76%
CONCENTRACION ENDEUDAMIENTO C P 2008	78%	87%	81%	81%
CONCENTRACION ENDEUDAMIENTO C P 2009	82%	87%	77%	79%
CONCENTRACION ENDEUDAMIENTO SECTOR F/RO 2006	39%	26%	27%	30%
CONCENTRACION ENDEUDAMIENTO SECTOR F/RO 2007	53%	45%	46%	48%
CONCENTRACION ENDEUDAMIENTO SECTOR F/RO 2008	54%	44%	49%	49%
CONCENTRACION ENDEUDAMIENTO SECTOR F/RO 2009	55%	50%	51%	52%
CONCENTRACION ENDEUDAMIENTO CON PROVEEDORES 2006	26%	24%	29%	28%
CONCENTRACION ENDEUDAMIENTO CON PROVEEDORES 2007	28%	25%	31%	30%
CONCENTRACION ENDEUDAMIENTO CON PROVEEDORES 2008	25%	30%	31%	30%
CONCENTRACION ENDEUDAMIENTO CON PROVEEDORES 2009	24%	25%	25%	24%

FUENTE :STORM

## 6. CLASIFICACIÓN DE LAS SOCIEDADES DEL SECTOR MUESTRA NO HOMOGENEA - AÑO 2009

**CUADRO NO.7**

SECTOR AVICOLA				
PROCESO CONCURSAL	CANTIDAD	%	TOTAL	%
SIN PROCESO	101	94%	24035	97%
ACUERDO DE REESTRUCT	3	3%	347	1%
CONCORDATO	2	2%	54	0%
REORGANIZACION	1	1%	95	0%
OTROS	0	0%	143	1%
TOTAL GENERAL	107	100%	24674	100%

FUENTE:DB-STORM

Actualmente, en acuerdo de reestructuración hay 2 empresas del subsector pollo y una de huevo, en concordato hay 2 del subsector pollo y una (1) en Reorganización (pollo).



## 6.2 DATOS FINANCIEROS POR DEPARTAMENTO SOCIEDADES – AÑO 2009

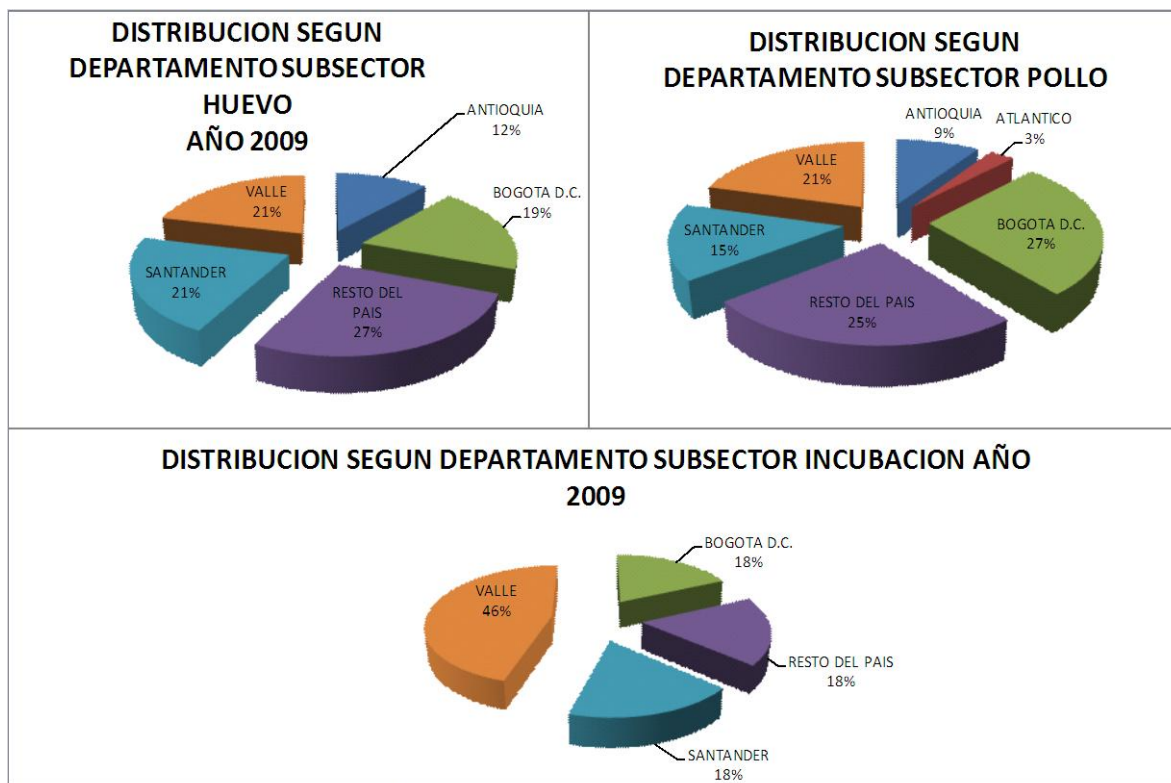
CUADRO NO.8

SOCIEDADES DEL SECTOR AVICOLA SEGÚN ESTADO ANTE LA SUPERINTENDENCIA A 31 DICIEMBRE 2009				
Estado a: 2010/04/16	SUBSECTOR AVICOLA			TOTAL
	HUEVO	INCUBACION	POLLO	
INSPECCION	7	4	10	53
VIGILANCIA	18	7	34	79
TOTAL	25	11	44	132
FUENTE:DB-STORM				

CUADRO NO.9

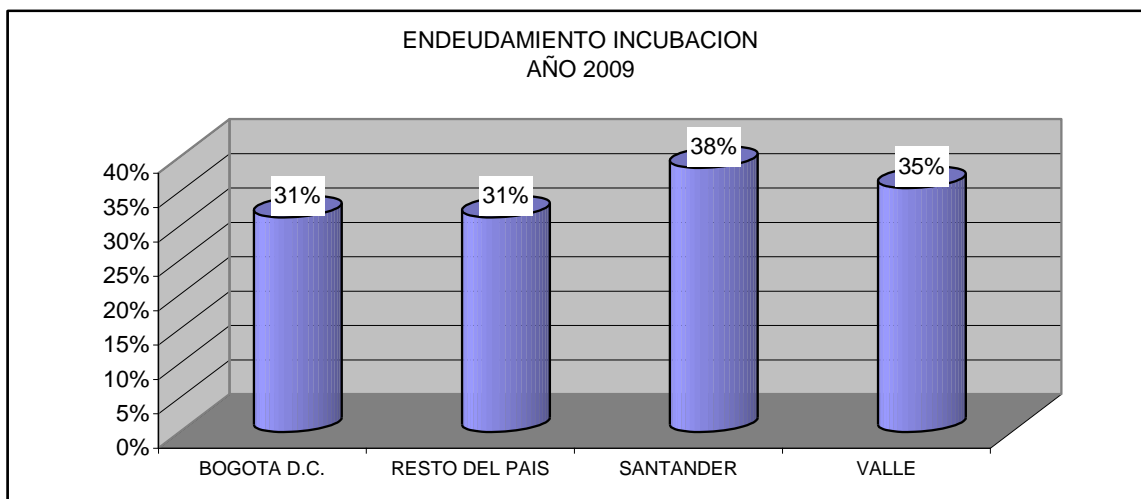
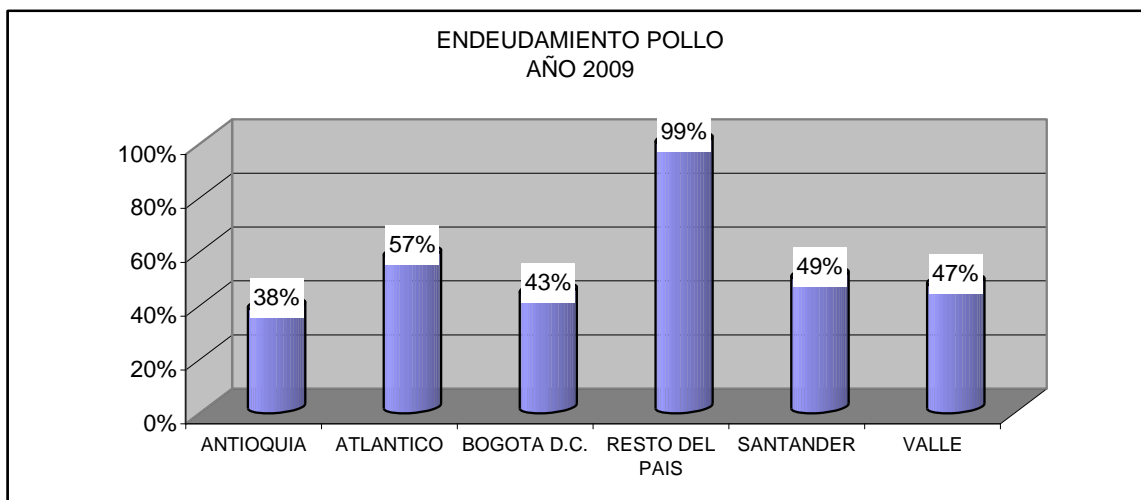
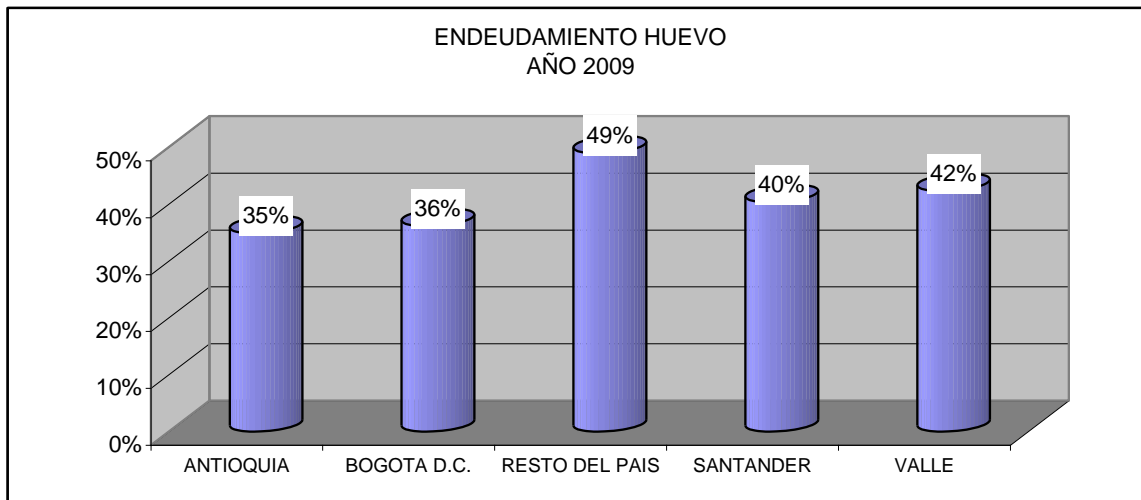
SEGÚN DEPARTAMENTO DE DOMICILIO A 31 DICIEMBRE 2009				
DEPARTAMENTO				TOTAL
	HUEVO	INCUBACION	POLLO	
ANTIOQUIA	6		4	10
ATLANTICO			3	3
BOGOTA D.C.	10	2	17	29
RESTO DEL PAIS	14	2	11	27
SANTANDER	11	2	3	16
VALLE	11	5	6	22
TOTAL	52	11	44	107
FUENTE:DB-STORM				

Bogotá, Valle y Santander son las regiones más prosperas para el negocio de los tres subsectores, aportan 29, 22 y 16 sociedades en su orden. Atlántico es la que menos participa en este tipo de activad.



El endeudamiento con mayor porcentaje lo arroja atlántico, quien participa en el sector con el subsector pollo, se observa que el subsector de incubación en las ciudades Bogota, Santander y Valle no supera el 38%.







A continuación se relacionan los ingresos por subsectores, donde Bogotá y Santander son los más representativos.

**CUADROS NO.10**

Miles de\$

	ANTIOQUIA		Total ANTIOQUIA
	HUEVO	POLLO	
INGRESOS OPERACIONALES	51,712,473	324,249,795	375,962,268
UTILIDAD OPERACIONAL	1,530,545	-238,921	1,291,624
GANANCIAS Y PERDIDAS	1,580,329	12,802,053	14,382,382

Miles de\$

	ATLANTICO		Total ATLANTICO
	HUEVO	POLLO	
INGRESOS OPERACIONALES	251,626,654	251,626,654	251,626,654
UTILIDAD OPERACIONAL	11,373,255	11,373,255	11,373,255
GANANCIAS Y PERDIDAS	2,774,030	2,774,030	2,774,030

Miles de\$

	BOGOTA D.C.			Total BOGOTA D.C.
	HUEVO	INCUBACION	POLLO	
INGRESOS OPERACIONALES	133,527,015	131,877,340	1,568,318,782	1,833,723,137
UTILIDAD OPERACIONAL	2,891,339	-12,065	45,499,929	48,379,203
GANANCIAS Y PERDIDAS	1,532,785	-845,977	32,634,672	33,321,480

Miles de\$

	RESTO DEL PAIS			Total RESTO DEL PAIS
	HUEVO	INCUBACION	POLLO	
INGRESOS OPERACIONALES	205,226,581	81,957,562	357,099,513	644,283,656
UTILIDAD OPERACIONAL	5,059,710	5,072,494	10,363,179	20,495,383
GANANCIAS Y PERDIDAS	475,508	3,513,682	6,022,761	10,011,951

Miles de\$

	SANTANDER			Total SANTANDER
	HUEVO	INCUBACION	POLLO	
INGRESOS OPERACIONALES	330,894,827	64,290,986	423,721,080	818,906,893
UTILIDAD OPERACIONAL	2,509,380	2,091,540	19,133,476	23,734,396
GANANCIAS Y PERDIDAS	11,056,697	1,771,522	10,464,952	23,293,171



Miles de\$

	VALLE			Total VALLE
	HUEVO	INCUBACION	POLLO	
INGRESOS OPERACIONALES	120,316,889	103,344,242	426,061,929	649,723,060
UTILIDAD OPERACIONAL	6,783,953	4,631,932	22,387,119	33,803,004
GANANCIAS Y PERDIDAS	9,020,579	6,094,229	15,681,499	30,796,307

### Probabilidad de riesgo de insolvencia

Enseguida se presentan los resultados del modelo de alerta temprana para predecir el riesgo de insolvencia, el cual muestra la probabilidad de que una empresa pueda entrar a un proceso de reorganización o de liquidación judicial.

Para el cálculo del modelo, se tuvieron en cuenta los indicadores financieros que se calcularon a partir de la información que ha sido remitida por cada una de las empresas del sector.

El resultado del modelo de riesgo de insolvencia, que se obtuvo por medio de la aplicación de una regresión logística binaria es el siguiente:

La función Z para este sector, es como sigue:

$$Z = -1.013 - 0.218X_1 + 0.056X_2 + 0.024X_3 - 0.006X_4 - 2.364X_5 - 0.01X_6 - 0.003X_7$$

Donde:

Razón Corriente en T-2

Endeudamiento con el sector financiero en T-3

Participación gasto de nómina sobre ventas en T-2

Variación de los Ingresos Operacionales en T-2

Índice de liquidez inmediata en T-2

Margen antes de Impuestos en T-2

Rotación de Deudores Clientes en T-2

Una vez calculada la función Z, se procedió a estimar la función de probabilidad, para cada una de las sociedades de la muestra, mediante la función:

$$Prob(Y_i = 1) = \frac{1}{1 + e^{-(Z)}}$$

Las variables que explican la insolvencia son Razón Corriente, Participación gasto de nómina sobre ventas, Variación de los Ingresos Operacionales, Índice de



liquidez inmediata, Margen antes de Impuestos y Rotación de Deudores Clientes en T-2, es decir dos años antes y Endeudamiento con el sector financiero en T-3, o sea tres años antes de entrar a un proceso de insolvencia.

Los resultados muestran que gran parte de las variables explicativas corresponden a liquidez y otras a la solidez de las compañías.

Es importante aclarar que el modelo predice la insolvencia para dos años adelante; es decir, con los datos del 2008, se pronostica el 2010 y con los de 2009, se pronostica el riesgo de 2011.

Los niveles de riesgo agrupan la probabilidad de insolvencia que oscila entre el 0% y el 100%, donde a mayor valor, mayor riesgo de insolvencia y viceversa.

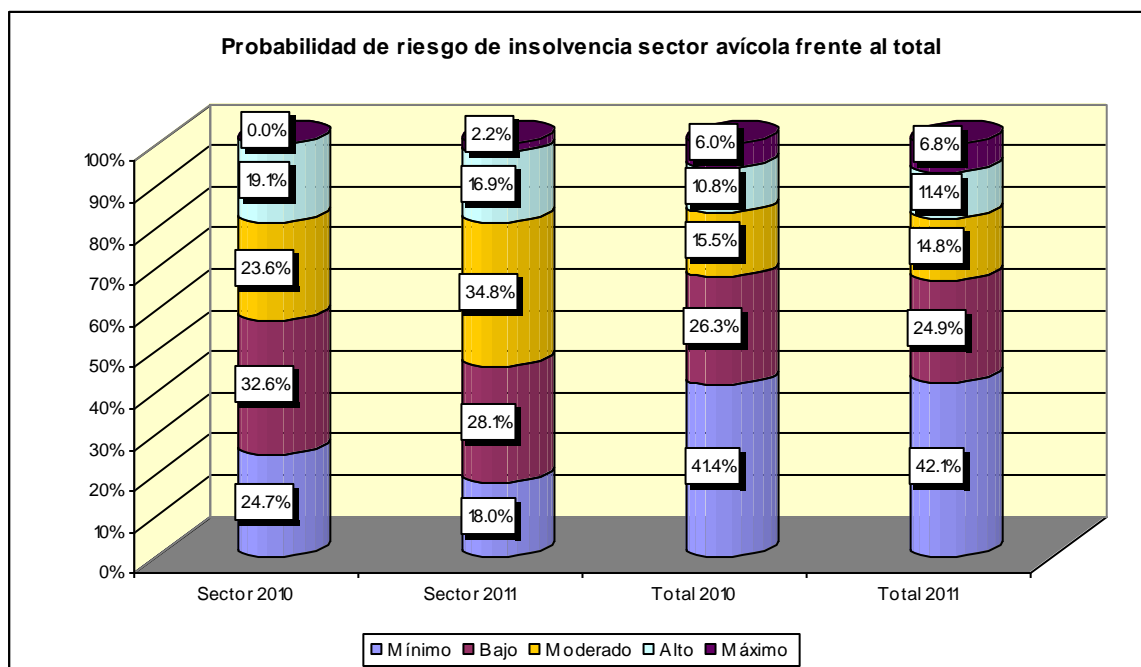
Los niveles tenidos en cuenta son los siguientes:

<b>Nivel de Riesgo</b>	<b>Rango de Probabilidad</b>
Máximo	81% - 100%
Elevado	61% - 80%
Moderado	41% - 60%
Bajo	21% - 40%
Mínimo	0% - 20%

Tomando como referencia una muestra de 89 empresas para las cuales se puede calcular la probabilidad de insolvencia en el año 2009, con la que se pronostica lo que podría suceder en 2011, encontramos que la proporción de empresas que estaba en riesgo máximo (81% a 100%), en el sector avícola es de 2.2%, inferior al del total de empresas que remitieron estados financieros que es de 6.8%.

En el segundo nivel (61% a 80%) se encuentran el 16.9% mientras que en el total está el 11.4% de las sociedades. En el nivel mínimo la tendencia se invierte, es decir, es mayor la proporción en las empresas de la muestra total con el 42.1% y en el sector, en ese nivel se encuentra el 18% de las Compañías.

GRAFICA No.16



La proporción en los niveles moderado y bajo es mayor en el sector que en el total. Comparando la probabilidad de riesgo para los años 2010 y 2011, se observa que en el sector, en el nivel máximo, se presenta un aumento del 0.0% a 2.2%, mientras que en el total también aumentó de 6% a 6.8%.



## CONCLUSIONES

- Las empresas del sector avícola (muestra homogénea) generaron ingresos de \$4.4 billones durante el año 2009, reportando un crecimiento del 8%, respecto al año 2008, variación que fue menor a la del 2008, cuando esta registró una tasa positiva de 15.8%.
- Los resultados operacionales en el 2009 (homogénea) presentaron variaciones importantes del 74% y el subsector pollo fue el que presentó la variación más significativa con un 400%. Contrario al subsector del huevo que presentó una caída de 61% en este rubro.
- El margen neto para el 2009 presentó un comportamiento similar para el sector como para los subsectores 2.6% y comparándolo con el total de los sectores y el sector real (4.1%), presentó dos puntos menos.
- Los activos mostraron un crecimiento superior al 8% del 2008 al 2009 (muestra homogénea), alcanzando la suma de \$2.6 billones, concentrados en largo plazo con el aumento de las propiedades planta y equipo y las valorizaciones.
- Más de la mitad de las sociedades que conforman el sector están ubicadas en la ciudad de Bogotá, aportan el 41% de los ingresos.
- En el 2009, la actividad del pollo participa en el total de activos en un 60% y en un 73% en los ingresos operacionales.
- El nivel de endeudamiento del sector no superó el 50% durante el periodo del 2009. Los indicadores de rentabilidad mostraron comportamientos favorables evidenciando un manejo eficiente de los recursos invertidos en el negocio y frente a los resultados obtenidos en ROA el sector alcanzó el 5% y el total sector real y financiero el 5.9%.
- El subsector pollo en la mayoría de los indicadores ROA, ROE, MARGEN EBITDA Y EBITDA, demuestra que en el 2009 revirtió la tendencia que traía del 2008, mostrando un comportamiento opuesto al subsector huevo.



## ANEXOS

	<b>SOCIEDADES SUBSECTOR INCUBACION</b>	<b>CIU</b>
1	AGROAVICOLA SAN MARINO LTDA	A0123
2	COLOMBIANA DE INCUBACION S. A.	A0123
3	TRIANGULO POLLORICO S.A.	A0123
4	INDUSTRIA AVICOLA DEL FONCE S.A.	A0123
5	COLOMBIANA DE AVES S.A. COLAVES	A0123
6	AVICOLA COLOMBIANA S.A.	A0123
7	INCUBADORA ASES LIMITADA	A0123
8	INVERSIONES AVICOLAS KALIDAD LTDA	A0123
9	INVERSIONES AVICOLAS S.A.	A0123
10	COMPAÑIA AVICOLA SURAMERICANA S A	A0123
11	PRODUCTORA NACIONAL AVICOLA S.A.	A0123



	<b>SOCIEDADES SUBSECTOR POLLO</b>	<b>CIU</b>
1	IDECAMPO S.A.	A0123
2	INVERSIONES SOGA S.A.	A0123
3	ALIMENTOS FRIKO S.A	A0123
4	AGROAVICOLA GEORGIA DE COLOMBIA S.A	A0123
5	AVICOLA CHINA S.A.	A0123
6	ALIMENTOS CONCENTRADOS DEL CARIBE S.A.	A0123
7	INDUSTRIAS PUROPOLLO S.A.	A0123
8	TASSO S.A.	A0123
9	CAMPOS E HIJOS S. EN C.	D1511
10	AVICOLA CAMPESTRE S. A.	A0123
11	POLLO FIESTA S A EN CONCORDATO	A0123
12	INDUSTRIAS ALIMENTICIAS ARETAMA S.A.	A0123
13	POLLOS LA GRANJITA S.A. EN REORGANIZACION	A0123
14	AVICOLA LOS CAMBULOS LTDA. EN CONCORDATO	A0123
15	AGROINDUSTRIA UVE S.A.	A0123
16	POLLO OLIMPICO S.A.	A0123
17	ULLOA MARTINEZ SA	A0123
18	POLLO ANDINO S.A.	A0123
19	POLLOS SAVICOL S. A.	A0123
20	AVIDESA MAC POLLO S.A.	A0123
21	POLLOSAN S.A	A0123
22	PIMPOLLO S.A.	D1511
23	SOCIEDAD AVICOLA TOSCANA LTDA	A0123
24	COMERCIALIZADORA DE POLLOS SANTA ANA LTC	A0123
25	INDUPOLLO S. A.	D1511
26	INVERSIONES ELDORADO S. A.	A0123
27	FABIPOLLO LTDA	A0123
28	AVICOLA EL MADROÑAL LTDA	A0123
29	EMPOLLADORA COLOMBIANA SA	A0123
30	PROCESADORA Y COMERCIALIZADORA DE LOS A	A0123
31	POLLOS HUCANA Y CIA. LTDA. EN ACUERDO DE R	G5126
32	POLLO FRESCO DE COLOMBIA LTDA.	D1511
33	DON POLLO S.A.	D1511
34	AVICOLA EL MADRONO S A	D1511
35	CAMPOLLO S.A.	A0123
36	DISTRIBUIDORA AVICOLA S.A.	A0123
37	PROCESADORA DE POLLOS GARZON LTDA	A0123
38	AVICOLA TRIPLE A S.A.S.	A0123
39	POLLOS SAN JOAQUIN LIMITADA	G5223
40	POLLOS EL BUCANERO S.A.	D1511
41	AVIDESA DE OCCIDENTE S.A.	D1511
42	POLLOS SARATANO LIMITADA	A0123
43	AVICULTURA INTREGRAL S.A. (AVINSA)	A0123
44	ALIMENTOS DEL GALPON S.A.	A0123





	<b>SOCIEDADES SUBSECTOR HUEVO</b>	<b>CIU</b>
1	AGROINDUSTRIAL SAN JOSE S.A.	A0123
2	NUTRIENTES DEL VALLE LTDA	A0123
3	KAKARAKA S.A	A0123
4	INVERSIONES J.V. LIMITADA	A0123
5	AVICOLA SAN FRANCISCO LIMITADA	A0123
6	AGROPECUARIA RIO FRIO LTDA	A0123
7	PRODUCTOS AVICOLAS DE ORIENTE LTDA	A0123
8	HUEVOS Y HUEVOS LTDA	A0123
9	INVERSIONES CANDELARIA S.A.	A0123
10	AVICOLA TORCOROMA S A.EN ACUERDO DE REE!	A0123
11	AVICAL S.A.	A0123
12	AVICULTURA EL PUESTO LIMITADA	A0123
13	AVICOLA DEL DARIEN S A	A0123
14	AVICOLA LA DOMINGA LTDA.	A0123
15	INVERSIONES AVESUR LTDA.	A0123
16	AGROPECUARIA LATINOAMERICANA S.A.	A0123
17	AVICOLA EL PALMAR S. A.	A0123
18	AVICOLA BACATA & CIA. S.A.	A0123
19	AVICOLA EL MANANTIAL LTDA	A0123
20	AVICOLA VALLE DE TENZA LTDA	A0123
21	INVERSIONES FUTURISTAS PGB & CIA LTDA	A0123
22	HUEVOS ORO LTDA	A0123
23	ALGECIRAS S.A.	A0123
24	SANTA REYES S.A	A0123
25	AVICULTURA INDUSTRIAL AVINSA S.A.	A0123
26	MENDOZA DAVILA Y CIA. LTD.	A0123
27	INCUBADORA SANTANDER S.A.	A0123
28	INVERSIONES SERRANO RUEDA S.A	A0123
29	AVIMOL S.A.	A0123
30	PRODUCTORA AVICOLA DE LOS ANDES LTDA	A0123
31	AVICOLA SINAIN LTDA	A0123
32	ACEBEDO SILVA LTDA	A0123
33	AGROINVERSIONES SA	A0122
34	ALIMENTOS AVICOLAS S.A.	A0123
35	GRANJAS PARAISO LTDA	A0125
36	AGRICOLA COLOMBIANA S.A.	A0123
37	O. TAFUR Z Y CIA S EN C	A0123
38	VARGAS SANCHEZ & CIA LTDA	A0123
39	GUILLERMO DELGADO Y CIA. LTDA.	A0123
40	AGROCOMERCIAL LA ALBORADA A.RESTREPO & (	A0123
41	AVICOLA NACIONAL S.A.	A0123
42	NUTRIENTES AVICOLAS S.A.	A0123
43	AVICOLA SANTA RITA S.A.S.	A0123
44	AGROPECUARIA JARAMILLO OSPINA Y CIA S. EN (	A0123
45	COMPAÑIA AVICOLA CASABLANCA S.A.	A0123
46	AVICOLA COTA LTDA	A0123
47	SOCIEDAD GRANJA AVICOLA DEL NORTE S.A.	A0123
48	AVICOLA EL CAMPO LTDA	A0123
49	AVICOLA SAN LUSI LIMITADA	A0123
50	GRANJA AVICOLA LA VEGA LTDA	A0123
51	AGROINDUSTRIA CAMPIHUEVO LTDA	A0123
52	AVIARA SA	A0123



SUBSECTOR POLLO								
ESTADO DE RESULTADOS 2005-2009								
	2006	2007	2008	PART%	VAR% 07-08	2009	PART%	VAR% 08-09
INGRESOS OPERACIONALES	2,182,568,416	2,667,322,965	3,052,060,825	100.0%	14%	3,293,797,594	100.0%	7.9%
MENOS COSTO VENTAS Y PRESTACION SERVICIO	1,815,169,712	2,201,749,962	2,621,616,948	85.9%	19%	2,737,366,896	83.1%	4.4%
UTILIDAD BRUTA	367,398,704	465,573,003	430,443,877	14.1%	-8%	556,430,698	16.9%	29.3%
MENOS GASTOS OPERACIONALES ADMON.	67,739,867	75,068,829	75,803,430	2.5%	1%	82,610,884	2.5%	9.0%
MENOS GASTOS OPERACIONALES DE VENTAS	244,902,910	292,683,599	332,217,728	10.9%	14%	361,527,252	11.0%	8.8%
UTILIDAD OPERACIONAL	54,755,927	97,820,575	22,422,719	0.7%	-77%	112,292,562	3.4%	400.8%
MAS INGRESOS NO OPERACIONALES	42,237,921	48,825,545	71,706,406	2.3%	47%	70,941,832	2.2%	-1.1%
MENOS GASTOS NO OPERACIONALES	51,663,466	63,449,802	85,817,815	2.8%	35%	84,468,383	2.6%	-1.6%
UTILIDAD NETA ANTES DE IMPUESTOS	45,330,382	83,196,318	8,311,310	0.3%	-90%	98,766,011	3.0%	1088.3%
MENOS IMPUESTOS DE RENTA Y COMPLEMENTA	20,378,746	14,797,251	8,546,272	0.3%	-42%	16,312,938	0.5%	90.9%
<b>GANANCIAS Y PERDIDAS</b>	<b>35,842,617</b>	<b>68,399,067</b>	<b>-234,962</b>	<b>0.0%</b>	<b>-100%</b>	<b>82,453,073</b>	<b>2.5%</b>	<b>-35192.1%</b>

FUENTE DE STORM

Fecha de Consulta Mayo de 2010

SUBSECTOR HUEVO								
ESTADO DE RESULTADOS 2005-2009								
	2006	2007	2008	PART%	VAR% 07-08	2009	PART%	VAR% 08-09
INGRESOS OPERACIONALES	502,688,245	634,749,148	749,694,089	100.0%	15.3%	808,155,326	100.0%	7.8%
MENOS COSTO VENTAS Y PRESTACION SERVICIO	427,440,463	511,926,928	613,568,476	81.8%	16.6%	695,276,314	86.0%	13.3%
UTILIDAD BRUTA	75,247,782	122,822,220	136,125,613	18.2%	9.8%	112,879,012	14.0%	-17.1%
MENOS GASTOS OPERACIONALES ADMON.	26,813,966	31,801,293	36,845,587	4.9%	13.7%	37,836,368	4.7%	2.7%
MENOS GASTOS OPERACIONALES DE VENTAS	40,155,434	46,016,883	54,617,512	7.3%	15.7%	57,985,756	7.2%	6.2%
UTILIDAD OPERACIONAL	8,278,382	45,004,044	44,662,514	6.0%	-0.8%	17,056,888	2.1%	-61.8%
MAS INGRESOS NO OPERACIONALES	27,916,371	36,742,196	44,366,163	5.9%	17.2%	45,147,272	5.6%	1.8%
MENOS GASTOS NO OPERACIONALES	27,066,580	32,799,692	36,986,092	4.9%	11.3%	36,702,563	4.5%	-0.8%
UTILIDAD NETA ANTES DE IMPUESTOS	9,128,173	48,946,548	52,042,585	6.9%	5.9%	25,501,597	3.2%	-51.0%
MENOS IMPUESTOS DE RENTA Y COMPLEMENTA	3,978,760	5,740,770	5,606,105	0.7%	-2.4%	3,334,186	0.4%	-40.5%
<b>GANANCIAS Y PERDIDAS</b>	<b>10,514,623</b>	<b>43,205,778</b>	<b>46,436,480</b>	<b>6.2%</b>	<b>7.0%</b>	<b>22,167,411</b>	<b>2.7%</b>	<b>-52.3%</b>

FUENTE DE STORM

Fecha de Consulta Mayo de 2010

SUBSECTOR INCUBACION								
ESTADO DE RESULTADOS 2005-2009								
	2006	2007	2008	PART%	VAR% 07-08	2009	PART%	VAR% 08-09
INGRESOS OPERACIONALES	217,855,428	287,066,418	355,924,329	100.0%	24.0%	381,470,130	100.0%	7.2%
MENOS COSTO VENTAS Y PRESTACION SERVICIO	177,469,247	225,748,438	294,253,506	82.7%	30.3%	320,434,350	84.0%	8.9%
UTILIDAD BRUTA	40,386,181	61,317,980	61,670,823	17.3%	0.6%	61,035,780	16.0%	-1.0%
MENOS GASTOS OPERACIONALES ADMON.	15,311,701	16,989,825	17,612,880	4.9%	3.7%	17,555,237	4.6%	-0.3%
MENOS GASTOS OPERACIONALES DE VENTAS	17,488,092	23,224,456	30,224,519	8.5%	30.1%	31,696,642	8.3%	4.9%
UTILIDAD OPERACIONAL	7,586,388	21,103,699	13,833,424	3.9%	-34.5%	11,783,901	3.1%	-14.8%
MAS INGRESOS NO OPERACIONALES	12,036,284	17,823,985	15,578,288	4.4%	-12.6%	15,514,112	4.1%	-0.4%
MENOS GASTOS NO OPERACIONALES	7,566,837	12,757,676	15,850,176	4.5%	24.2%	15,472,604	4.1%	-2.4%
UTILIDAD NETA ANTES DE IMPUESTOS	12,055,835	26,170,008	13,561,536	3.8%	-48.2%	11,825,409	3.1%	-12.8%
MENOS IMPUESTOS DE RENTA Y COMPLEMENTA	2,511,556	2,285,479	1,987,765	0.6%	-13.0%	1,291,953	0.3%	-35.0%
<b>GANANCIAS Y PERDIDAS</b>	<b>10,640,261</b>	<b>23,884,529</b>	<b>11,573,771</b>	<b>3.3%</b>	<b>-51.5%</b>	<b>10,533,456</b>	<b>2.8%</b>	<b>-9.0%</b>

FUENTE DE STORM



### SUBSECTOR POLLO

Miles de \$

PRINCIPALES CUENTAS DEL ACTIVO								
	2006	2007	2008	PART%	VAR%07-08	2009	PART%	VAR%08-09
DISPONIBLE	38,337,027	41,298,496	37,573,207	2.5%	-9.0%	40,027,707	2%	6.5%
INVERSIONES	11,526,705	14,723,388	24,136,840	1.6%	63.9%	23,560,549	1%	-2.4%
DEUDORES CORTO PLAZO	179,627,424	238,938,721	243,343,692	16.4%	1.8%	252,682,907	16%	3.8%
INVENTARIOS	210,932,360	232,663,090	307,205,408	20.7%	32.0%	297,126,277	18%	-3.3%
DIFERIDO	8,876,076	9,825,084	13,412,496	0.9%	36.5%	11,979,217	1%	-10.7%
<b>TOTAL ACTIVO CORRIENTE</b>	<b>449,299,592</b>	<b>537,448,779</b>	<b>625,671,643</b>	<b>42.2%</b>	<b>16.4%</b>	<b>625,376,657</b>	<b>39%</b>	<b>0.0%</b>
INVERSIONES	46,062,169	47,345,245	45,580,381	3.1%	-3.7%	52,290,689	3%	14.7%
DEUDORES LARGO PLAZO	3,142,456	8,535,519	12,825,233	0.9%	50.3%	3,692,062	0%	-71.2%
PROPIEDADES PLANTA Y EQUIPO NETO	350,291,437	434,630,023	497,199,185	33.6%	14.4%	509,457,966	32%	2.5%
DIFERIDOS	4,975,734	7,431,545	10,767,844	0.7%	44.9%	8,823,746	1%	-18.1%
OTROS ACTIVOS	9,041,053	1,075,342	1,098,780	0.1%	2.2%	1,080,769	0%	-1.6%
VALORIZACIONES	157,348,087	217,105,293	267,400,620	18.1%	23.2%	379,462,482	24%	41.9%
<b>ACTIVO NO CORRIENTE</b>	<b>590,545,187</b>	<b>735,378,956</b>	<b>855,451,968</b>	<b>57.8%</b>	<b>16.3%</b>	<b>984,800,170</b>	<b>61%</b>	<b>15.1%</b>
<b>TOTAL ACTIVO</b>	<b>1,039,844,779</b>	<b>1,272,827,735</b>	<b>1,481,123,611</b>	<b>100.0%</b>	<b>16.4%</b>	<b>1,610,176,827</b>	<b>100%</b>	<b>8.7%</b>

FUENTE: STORM

### SUBSECTOR HUEVO

Miles de \$

PRINCIPALES CUENTAS DEL ACTIVO								
	2006	2007	2008	PART%	VAR%07-08	2009	PART%	VAR%08-09
DISPONIBLE	15,188,093	18,850,779	19,750,832	3%	5%	11,476,131	2%	-42%
INVERSIONES	5,910,956	11,508,847	10,203,492	1%	-11%	9,951,320	1%	-2%
DEUDORES CORTO PLAZO	60,929,517	72,119,599	86,418,390	12%	20%	83,446,024	11%	-3%
INVENTARIOS	55,860,762	60,052,347	71,069,873	10%	18%	76,338,979	10%	7%
DIFERIDO	2,104,953	1,372,538	1,513,020	0%	10%	2,082,635	0%	38%
<b>TOTAL ACTIVO CORRIENTE</b>	<b>139,994,281</b>	<b>163,904,110</b>	<b>188,955,607</b>	<b>26%</b>	<b>15%</b>	<b>183,295,089</b>	<b>24%</b>	<b>-3%</b>
INVERSIONES	43,649,465	49,128,940	61,240,722	9%	25%	62,658,826	8%	2%
DEUDORES LARGO PLAZO	178,425	10,719,498	9,591,531	1%	-11%	501,055	0%	-95%
PROPIEDADES PLANTA Y EQUIPO NETO	207,857,492	232,476,623	251,540,507	35%	8%	287,267,569	38%	14%
DIFERIDOS	2,780,252	1,427,642	1,189,918	0%	-17%	1,239,761	0%	4%
OTROS ACTIVOS	0	0	305,471	0%	#¡DIV/0!	0	0%	-100%
VALORIZACIONES	119,110,963	159,475,483	181,745,264	25%	14%	197,562,190	26%	9%
ACTIVO NO CORRIENTE	380,134,784	460,644,381	526,967,255	74%	14%	572,269,868	76%	9%
<b>TOTAL ACTIVO</b>	<b>520,129,065</b>	<b>624,548,491</b>	<b>715,922,862</b>	<b>100%</b>	<b>15%</b>	<b>755,564,957</b>	<b>100%</b>	<b>6%</b>

FUENTE: STORM

### SUBSECTOR INCUBACION

Miles de \$  
sociedades

PRINCIPALES CUENTAS DEL ACTIVO								
	2006	2007	2008	PART%	VAR%07-08	2009	PART%	VAR%08-09
DISPONIBLE	2,316,589	3,268,117	2,782,512	0.9%	-17.5%	3,014,353	0.9%	8.3%
INVERSIONES	9,854,803	3,516,312	5,861,909	2.0%	40.0%	459,171	0.1%	-92.2%
DEUDORES CORTO PLAZO	33,338,646	41,834,417	54,828,782	18.7%	23.7%	65,209,650	20.1%	18.9%
INVENTARIOS	21,413,395	21,513,708	29,678,941	10.1%	27.5%	32,585,970	10.0%	9.8%
DIFERIDO	383,857	347,490	652,500	0.2%	46.7%	757,018	0.2%	16.0%
<b>TOTAL ACTIVO CORRIENTE</b>	<b>67,307,290</b>	<b>70,480,044</b>	<b>93,804,644</b>	<b>31.9%</b>	<b>24.9%</b>	<b>102,026,162</b>	<b>31.4%</b>	<b>8.8%</b>
INVERSIONES	7,349,067	14,202,092	11,876,880	4.0%	-19.6%	10,716,059	3.3%	-9.8%
DEUDORES LARGO PLAZO	128,093	0	0	0.0%		3,175,059	1.0%	
PROPIEDADES PLANTA Y EQUIPO NETO	109,057,669	120,246,738	134,294,847	45.7%	10.5%	137,892,885	42.4%	2.7%
DIFERIDOS	1,746,683	2,166,414	1,849,451	0.6%	-17.1%	850,998	0.3%	-54.0%
OTROS ACTIVOS	8,918	8,918	8,918	0.0%	0.0%	289,222	0.1%	3143.1%
VALORIZACIONES	32,111,489	35,152,004	48,120,780	16.4%	27.0%	66,074,272	20.3%	37.3%
ACTIVO NO CORRIENTE	153,275,191	175,814,909	200,135,778	68.1%	12.2%	222,895,722	68.6%	11.4%
<b>TOTAL ACTIVO</b>	<b>220,582,481</b>	<b>246,294,953</b>	<b>293,940,422</b>	<b>100.0%</b>	<b>16.2%</b>	<b>324,921,884</b>	<b>100.0%</b>	<b>10.5%</b>

FUENTE: STORM



### SUBSECTOR POLLO

Miles de \$

PRINCIPALES CUENTAS DEL PASIVO								
OBLIGACIONES FINANCIERAS (CP)	131,414,526	173,372,795	271,554,543	33%	56.6%	248,905,573	33%	-8.3%
PROVEEDORES	149,112,480	195,684,236	255,102,948	31%	30.4%	184,703,893	25%	-27.6%
CUENTAS POR PAGAR CORTO PLAZO	70,555,322	69,493,204	91,133,797	11%	31.1%	90,316,502	12%	-0.9%
IMPUESTOS GRAVAMENES Y TASAS	10,975,417	7,968,931	3,585,942	0%	-55.0%	9,836,130	1%	174.3%
OBLIGACIONES LABORALES CORTO PLAZO	15,982,472	19,020,641	23,187,273	3%	21.9%	24,706,973	3%	6.6%
PASIVOS ESTIMADOS Y PROVISIONES	8,515,239	6,764,873	4,464,801	1%	-34.0%	9,410,060	1%	110.8%
DIFERIDOS CORTO PLAZO	391,659	317,486	317,486	0%	0.0%	317,486	0%	0.0%
OTROS PASIVOS C P	7,697,823	4,545,490	9,966,600	1%	119.3%	8,587,613	1%	-13.8%
<b>TOTAL PASIVO CORRIENTE</b>	<b>394,644,938</b>	<b>477,167,656</b>	<b>659,313,390</b>	<b>81%</b>	<b>38.2%</b>	<b>576,784,230</b>	<b>77%</b>	<b>-12.5%</b>
OBLIGACIONES FINANCIERAS (LP)	89,870,664	118,311,070	123,437,281	15%	4.3%	133,030,084	18%	7.8%
CUENTAS POR PAGAR LARGO PLAZO	16,395,256	21,534,629	16,073,386	2%	-25.4%	24,270,862	3%	51.0%
OBLIGACIONES LABORALES LARGO PLAZO	7,556,060	4,271,413	1,327,880	0%	-68.9%	1,021,388	0%	-23.1%
PASIVOS ESTIMADOS Y PROVISIONES (LP)	1,128,634	1,351,360	892,565	0%	-34.0%	817,950	0%	-8.4%
DIFERIDOS LARGO PLAZO	5,124,661	4,614,262	3,860,586	0%	-16.3%	2,942,831	0%	-23.8%
OTROS PASIVOS L P	261,715	1,841,930	1,962,012	0%	6.5%	1,527,161	0%	-22.2%
<b>TOTAL PASIVO NO CORRIENTE</b>	<b>120,336,990</b>	<b>152,710,017</b>	<b>151,710,592</b>	<b>19%</b>	<b>-0.7%</b>	<b>173,609,916</b>	<b>23%</b>	<b>14.4%</b>
<b>TOTAL PASIVO</b>	<b>514,981,928</b>	<b>629,877,673</b>	<b>811,023,982</b>	<b>100%</b>	<b>28.8%</b>	<b>750,394,146</b>	<b>100%</b>	<b>-7.5%</b>

FUENTE: STORM

### SUBSECTOR HUEVO

Miles de \$

PRINCIPALES CUENTAS DEL PASIVO								
	2006	2007	2008	PART%	VAR%07-08	2009	PART%	VAR%08-09
OBLIGACIONES FINANCIERAS (CP)	88,756,769	86,420,283	101,697,422	35%	18%	121,753,595	39%	20%
PROVEEDORES	58,807,211	69,230,107	72,110,130	25%	4%	72,881,508	24%	1%
CUENTAS POR PAGAR CORTO PLAZO	23,079,714	27,442,569	38,527,530	13%	40%	42,048,277	14%	9%
IMPUESTOS GRAVAMENES Y TASAS	2,886,483	4,619,950	4,121,867	1%	-11%	2,224,116	1%	-46%
OBLIGACIONES LABORALES CP	5,410,854	5,984,861	7,617,421	3%	27%	7,704,059	2%	1%
PASIVOS ESTIMADOS Y PROVISIONES	1,082,819	1,282,290	885,578	0%	-31%	1,016,436	0%	15%
DIFERIDOS CORTO PLAZO	7,758	91,147	74,667	0%	-18%	94,667	0%	27%
OTROS PASIVOS CORTO PLAZO	2,274,125	2,196,683	2,417,405	1%	10%	4,981,113	2%	106%
<b>TOTAL PASIVO CORRIENTE</b>	<b>182,305,733</b>	<b>197,267,890</b>	<b>227,452,020</b>	<b>78%</b>	<b>15%</b>	<b>252,703,771</b>	<b>82%</b>	<b>11%</b>
OBLIGACIONES FINANCIERAS (LP)	37,501,134	46,475,525	55,426,884	19%	19%	48,059,495	16%	-13%
CUENTAS POR PAGAR LARGO PLAZO	5,667,333	5,225,923	5,814,797	2%	11%	4,746,547	2%	-18%
OBLIGACIONES LABORALES L P	18,131	48,525	14,127	0%	-71%	18,835	0%	33%
PASIVOS ESTIMADOS Y PROVISIONES (LP)	0	0	0	0%	#iDIV/0!	0	0%	#iDIV/0!
DIFERIDOS LARGO PLAZO	943,900	786,354	635,925	0%	-19%	560,162	0%	-12%
OTROS PASIVOS LARGO PLAZO	0	36,274	9,505	0%	-74%	285,403	0%	2903%
<b>TOTAL PASIVO NO CORRIENTE</b>	<b>44,130,498</b>	<b>52,572,601</b>	<b>64,298,422</b>	<b>22%</b>	<b>22%</b>	<b>56,187,568</b>	<b>18%</b>	<b>-13%</b>
<b>TOTAL PASIVO</b>	<b>226,436,231</b>	<b>249,840,491</b>	<b>291,750,442</b>	<b>100%</b>	<b>17%</b>	<b>308,891,339</b>	<b>100%</b>	<b>6%</b>

FUENTE: STORM

### SUBSECTOR INCUBACION

Miles de \$

PRINCIPALES CUENTAS DEL PASIVO								
	2006	2007	2008	PART%	VAR%07-08	2009	PART%	VAR%08-09
OBLIGACIONES FINANCIERAS (CP)	18,548,376	14,657,216	36,078,023	32.6%	59.4%	45,715,751	38.2%	26.7%
PROVEEDORES	17,792,501	19,932,731	33,587,833	30.4%	40.7%	29,934,219	25.0%	-10.9%
CUENTAS POR PAGAR CORTO PLAZO	7,454,055	11,459,401	18,244,389	16.5%	37.2%	17,834,736	14.9%	-2.2%
IMPUESTOS GRAVAMENES Y TASAS	1,391,778	1,993,607	1,377,244	1.2%	-44.8%	1,155,442	1.0%	-16.1%
OBLIGACIONES LABORALES CORTO PLAZO	2,700,829	2,877,068	3,514,463	3.2%	18.1%	3,079,088	2.6%	-12.4%
PASIVOS ESTIMADOS Y PROVISIONES	752,502	2,262,530	505,519	0.5%	-347.6%	767,073	0.6%	51.7%
DIFERIDOS CORTO PLAZO	368,157	364,587	364,587	0.3%	0.0%	364,587	0.3%	0.0%
OTROS PASIVOS CORTO PLAZO	7,257,078	2,843,218	2,146,019	1.9%	-32.5%	5,299,409	4.4%	146.9%
BONOS Y PAPELES COMERCIALES	0	0	0	0.0%		0	0.0%	
<b>TOTAL PASIVO CORRIENTE</b>	<b>56,265,276</b>	<b>56,390,358</b>	<b>95,818,077</b>	<b>86.7%</b>	<b>41.1%</b>	<b>104,150,305</b>	<b>87.0%</b>	<b>8.7%</b>
OBLIGACIONES FINANCIERAS (LP)	14,037,955	20,762,687	12,233,253	11.1%	-69.7%	14,568,143	12.2%	19.1%
CUENTAS POR PAGAR LARGO PLAZO	0	0	0	0.0%		0	0.0%	
OBLIGACIONES LABORALES LARGO PLAZO	492,603	414,203	409,903	0.4%	-1.0%	794,003	0.7%	93.7%
PASIVOS ESTIMADOS Y PROVISIONES	859,000	0	719,077	0.7%	100.0%	98,219	0.1%	-86.3%
DIFERIDOS LARGO PLAZO	1,174,101	1,455,627	1,322,442	1.2%	-10.1%	26,985	0.0%	-98.0%
OTROS PASIVOS LARGO PLAZO	0	0	0	0.0%		66,862	0.1%	
<b>TOTAL PASIVO NO CORRIENTE</b>	<b>16,563,659</b>	<b>22,632,517</b>	<b>14,684,675</b>	<b>13.3%</b>	<b>-54.1%</b>	<b>15,578,321</b>	<b>13.0%</b>	<b>6.1%</b>
<b>TOTAL PASIVO</b>	<b>72,828,935</b>	<b>79,022,875</b>	<b>110,502,752</b>	<b>100.0%</b>	<b>28.5%</b>	<b>119,728,626</b>	<b>100.0%</b>	<b>8.3%</b>

FUENTE: STORM



**SUBSECTOR POLLO**

Miles de \$

PRINCIPALES CUENTAS DEL PATRIMONIO								
<b>CAPITAL SOCIAL</b>	<b>109,913,932</b>	<b>112,025,980</b>	<b>117,195,304</b>	<b>17%</b>	<b>4.6%</b>	<b>121,487,890</b>	<b>14%</b>	<b>3.7%</b>
SUPERAVIT DE CAPITAL	46,561,886	49,271,757	52,570,550	8%	6.7%	57,804,293	7%	10.0%
RESERVAS	34,933,169	50,526,232	93,416,925	14%	84.9%	110,040,267	13%	17.8%
REVALORIZACION DEL PATRIMONIO	136,722,811	134,879,373	128,632,224	19%	-4.6%	124,417,421	14%	-3.3%
RESULTADOS DEL EJERCICIO	35,842,617	68,399,067	-234,962	0%	-100.3%	82,453,073	10%	-35192.1%
RESULTADOS DE EJERCICIOS ANTERIORI	3,539,959	10,986,665	10,894,299	2%	-0.8%	-15,882,742	-2%	-245.8%
SUPERAVIT POR VALORIZACIONES	157,348,477	216,860,988	267,625,289	40%	23.4%	379,462,479	44%	41.8%
<b>TOTAL PATRIMONIO</b>	<b>524,862,851</b>	<b>642,950,062</b>	<b>670,099,629</b>	<b>100%</b>	<b>4.2%</b>	<b>859,782,681</b>	<b>100%</b>	<b>28.3%</b>

FUENTE: STORM

**SUBSECTOR POLLO**

Miles de \$  
107 sociedades

PRINCIPALES CUENTAS DEL PATRIMONIO								
<b>CAPITAL SOCIAL</b>	<b>109,913,932</b>	<b>112,025,980</b>	<b>117,195,304</b>	<b>17%</b>	<b>4.6%</b>	<b>121,487,890</b>	<b>14%</b>	<b>3.7%</b>
SUPERAVIT DE CAPITAL	46,561,886	49,271,757	52,570,550	8%	6.7%	57,804,293	7%	10.0%
RESERVAS	34,933,169	50,526,232	93,416,925	14%	84.9%	110,040,267	13%	17.8%
REVALORIZACION DEL PATRIMONIO	136,722,811	134,879,373	128,632,224	19%	-4.6%	124,417,421	14%	-3.3%
RESULTADOS DEL EJERCICIO	35,842,617	68,399,067	-234,962	0%	-100.3%	82,453,073	10%	-35192.1%
RESULTADOS DE EJERCICIOS ANTERIORI	3,539,959	10,986,665	10,894,299	2%	-0.8%	-15,882,742	-2%	-245.8%
SUPERAVIT POR VALORIZACIONES	157,348,477	216,860,988	267,625,289	40%	23.4%	379,462,479	44%	41.8%
<b>TOTAL PATRIMONIO</b>	<b>524,862,851</b>	<b>642,950,062</b>	<b>670,099,629</b>	<b>100%</b>	<b>4.2%</b>	<b>859,782,681</b>	<b>100%</b>	<b>28.3%</b>

FUENTE: STORM

Fecha de consulta: Mayo de 2010

**SUBSECTOR HUEVO**

Miles de \$

PRINCIPALES CUENTAS DEL PASIVO								
	2006	2007	2008	PART%	VAR%07-08	2009	PART%	VAR%08-09
CAPITAL SOCIAL	53,752,276	57,428,276	58,814,676	14%	2%	60,845,446	14%	3%
SUPERAVIT DE CAPITAL	7,709,667	7,709,666	9,765,881	2%	27%	12,208,554	3%	25%
RESERVAS	22,518,671	28,372,958	47,255,926	11%	67%	71,199,649	16%	51%
REVALORIZACION DEL PATRIMONIO	71,823,239	71,508,225	63,068,726	15%	-12%	61,299,614	14%	-3%
RESULTADOS DEL EJERCICIO	10,514,623	43,205,778	46,436,480	11%	7%	22,167,411	5%	-52%
RESULTADOS DE EJERCICIOS ANTERIORES	7,925,247	7,005,725	17,092,570	4%	144%	21,388,870	5%	25%
SUPERAVIT POR VALORIZACIONES	119,449,111	159,477,372	181,738,161	43%	14%	197,564,074	44%	9%
<b>TOTAL PATRIMONIO</b>	<b>293,692,834</b>	<b>374,708,000</b>	<b>424,172,420</b>	<b>100%</b>	<b>13%</b>	<b>446,673,618</b>	<b>100%</b>	<b>5%</b>

FUENTE: STORM

**SUBSECTOR INCUBACION**

Miles de \$

PRINCIPALES CUENTAS DEL PASIVO								
	2006	2007	2008	PART%	VAR%07-08	2009	PART%	VAR%08-09
CAPITAL SOCIAL	21,363,950	21,384,221	21,484,221	11.7%	0.5%	21,484,221	10.5%	0.0%
SUPERAVIT DE CAPITAL	9,508,938	9,508,938	11,158,937	6.1%	14.8%	11,158,937	5.4%	0.0%
RESERVAS	17,286,620	19,443,752	26,961,608	14.7%	27.9%	30,002,082	14.6%	11.3%
REVALORIZACION DEL PATRIMONIO	51,445,813	50,764,928	50,237,618	27.4%	-1.0%	49,009,466	23.9%	-2.4%
RESULTADOS DEL EJERCICIO	10,640,261	23,884,529	11,573,771	6.3%	-106.4%	10,533,456	5.1%	-9.0%
RESULTADOS DE EJERCICIOS ANTEF	5,396,392	7,012,946	13,698,289	7.5%	48.8%	16,799,233	8.2%	22.6%
SUPERAVIT POR VALORIZACIONES	32,111,487	35,272,679	48,323,141	26.3%	27.0%	66,205,778	32.3%	37.0%
<b>TOTAL PATRIMONIO</b>	<b>147,753,546</b>	<b>167,272,078</b>	<b>183,437,670</b>	<b>100.0%</b>	<b>8.8%</b>	<b>205,193,258</b>	<b>100.0%</b>	<b>11.9%</b>

FUENTE: STORM