



**Superintendencia  
de Sociedades**

**SECTOR COSMÉTICOS Y ASEO  
2006 a 2009**

**HERNANDO RUIZ LÓPEZ  
Superintendente de Sociedades**

**ANGELA MARCELA MÁSMELA  
Analista**

**Bogotá D.C., junio de 2010**

# **SECTOR COSMÉTICOS Y ASEO**

## **1.- ASPECTOS GENERALES**

La información financiera que incluye este documento corresponde a la reportada por las empresas vigiladas, inspeccionadas y controladas por la Superintendencia de Sociedades a 31 de diciembre del 2006, 2007, 2008 y 2009.

Las 78 sociedades generaron en el año 2009 ventas por valor de \$5.0 billones, con un aumento de 6.6% frente al año anterior, porcentaje diferente con el descenso de la industria manufacturera de -6.3%. A pesar del incremento en ventas del sector, el empleo registró una variación negativa de 8% y arrojó 19.026 empleos, de los cuales el 75% eran permanentes y el 25% temporales; 44% de los empleados eran mujeres.

Por su parte, el PIB presentó un incremento de 0.4% en el año 2009, según DANE, un IPC de 2% y un desempleo del 14%, es de anotar que la participación en el PIB total de la Industria manufacturera en el 2009 fue de 14.1%.

Adicionalmente, según los datos consignados por las sociedades el sector aportó ingresos del exterior por la suma de \$766.642 millones y respecto al 2008, registró una disminución de 7.64%, mostrando que el sector se vio influenciado por las dificultades de los ingresos de países vecinos.

## **2.- CLASIFICACIÓN CIU, REVISIÓN 3:**

La clasificación de las sociedades del sector cosmético y aseo, obedeció a la naturaleza de sus mayores ingresos operacionales obtenidos durante el año 2008, tipificadas en: El Código D-2424 Fabricación de Jabones y Detergentes preparados para limpiar y pulir y algunas de G5231 Comercio al por mayor.

## **3.- CLASIFICACIÓN MUESTRA**

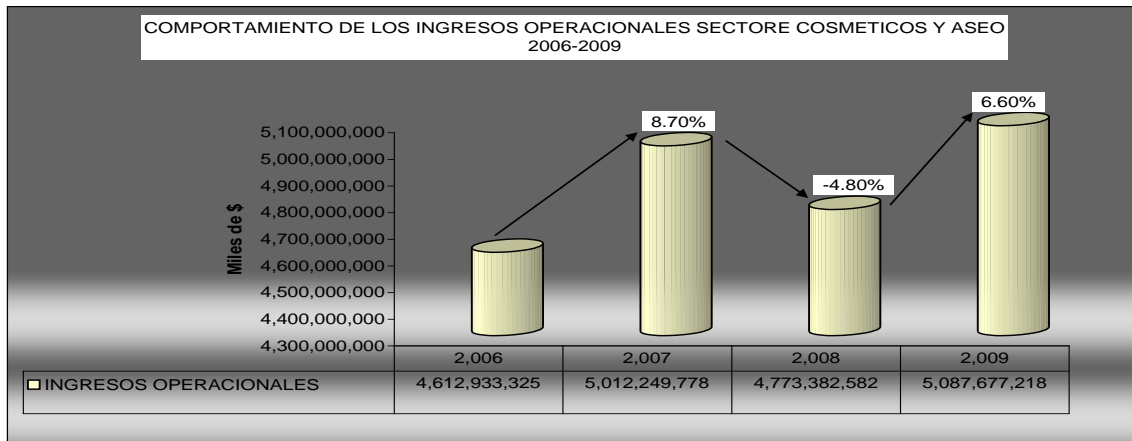
Para los años 2006 al 2009, (78) empresas registraron información durante este periodo, considerándose una muestra homogénea.

En el año 2008 la muestra esta conformada por (106) sociedades que remitieron información financiera a la Superintendencia de Sociedades.

## I. ANALISIS - CONSOLIDADO 2006 – 2009

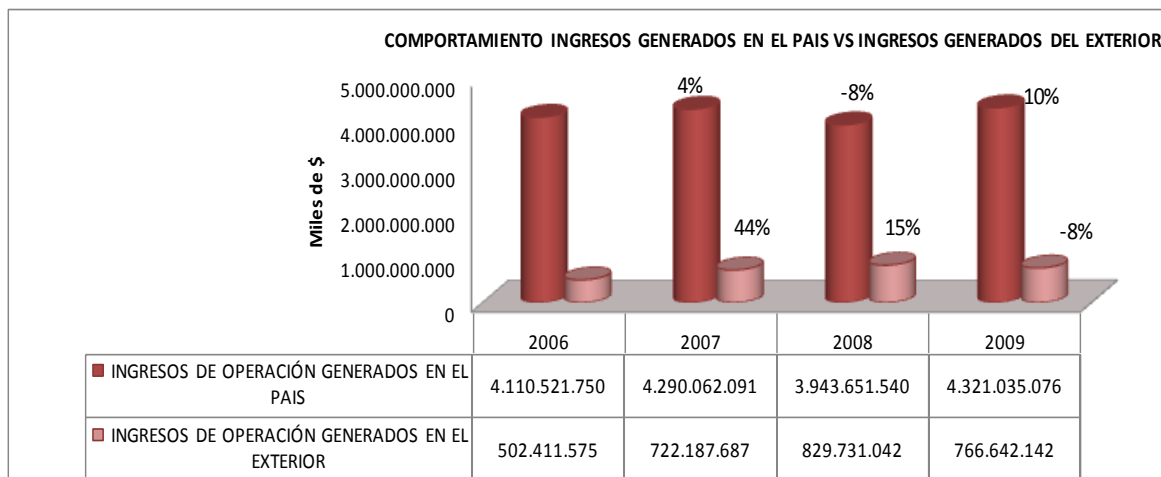
### 1. ESTADO DE RESULTADOS

El consolidado de las 78 sociedades que conforman el sector cosmético y aseo para el año 2009, arroja unos ingresos originados por la venta de productos manufacturados y por productos importados, por valor de \$5 billones con un incremento de 6.6%, respecto a lo obtenido en el año 2008. A su vez se observa una tendencia cíclica en sus ventas.



FUENTE: Superintendencia de Sociedades

Durante los años de estudio (2006 – 2009) se observa en promedio la misma concentración de los ingresos generados en el país en los ingresos totales (85%).



FUENTE: Superintendencia de Sociedades

La tendencia de los ingresos en el país vs los del exterior, es contraria si se tiene en cuenta que para el 2008, los primeros disminuyeron en un 8%, mientras que los del exterior aumentaron en un 15% y en el 2009, los más representativos se incrementaron frente al 2008 en un 10%, no obstante los segundos bajaron a un 8%, mostrando la influencia de los ingresos de países vecinos.

**Cuadro No.1**  
SECTOR COSMETICOS Y ASEO  
ESTADOS DE RESULTADOS

Miles de \$

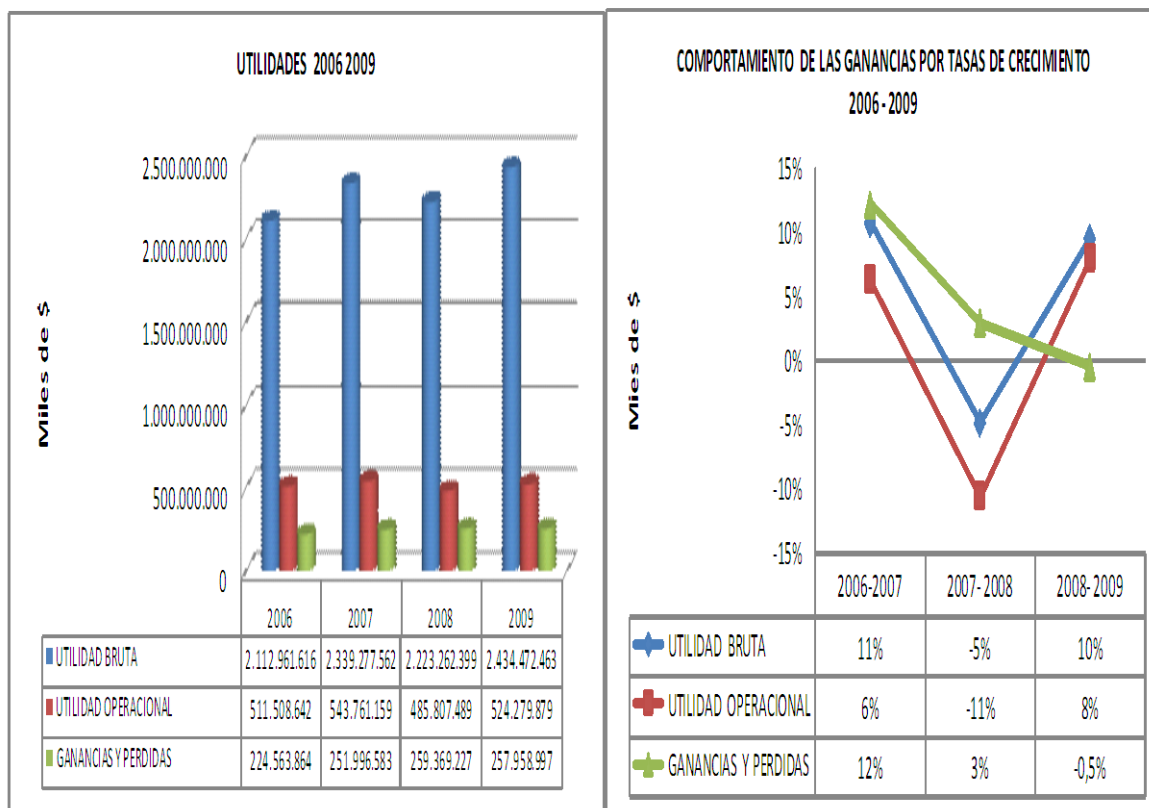
	2006	PART%	2007	PART %	VAR 2007-2008	2008	PART%	VAR 2008-2009	2009	PART%
INGRESOS OPERACIONALES	4.612.933.325	100%	5.012.249.778	100%	-4,8%	4.773.382.582	100%	6,6%	5.087.677.218	100%
COSTO VENTAS Y PRESTACION SERVICIOS	2.499.971.709	54%	2.672.972.216	53%	-4,6%	2.550.120.183	53%	4,0%	2.653.204.755	52%
UTILIDAD BRUTA	<b>2.112.961.616</b>	<b>46%</b>	<b>2.339.277.562</b>	<b>47%</b>	<b>-5,0%</b>	<b>2.223.262.399</b>	<b>47%</b>	<b>9,5%</b>	<b>2.434.472.463</b>	<b>48%</b>
GASTOS OPERACIONALES ADMON.	535.338.254	12%	588.114.433	12%	-11,3%	521.390.145	11%	6,0%	552.656.446	11%
GASTOS OPERACIONALES DE VENTAS	1.066.114.720	23%	1.207.401.970	24%	0,7%	1.216.064.765	25%	11,6%	1.357.536.138	27%
UTILIDAD OPERACIONAL	<b>511.508.642</b>	<b>11%</b>	<b>543.761.159</b>	<b>11%</b>	<b>-10,7%</b>	<b>485.807.489</b>	<b>10%</b>	<b>7,9%</b>	<b>524.279.879</b>	<b>10%</b>
MAS INGRESOS NO OPERACIONALES	421.794.347	9%	321.444.377	6%	59,4%	512.455.607	11%	2,3%	524.191.629	10%
MENOS GASTOS NO OPERACIONALES	539.965.529	12%	468.740.134	9%	29,3%	606.288.766	13%	9,8%	665.742.563	13%
UTILIDAD NETA ANTES DE IMPUESTOS	393.337.460	9%	396.465.402	8%	-1,1%	391.974.330	8%	-2,4%	382.728.945	8%
IMPUESTOS DE RENTA Y COMPLEMENTARIOS	175.581.902	4%	144.468.819	3%	-8,2%	132.605.103	3%	-5,9%	124.769.948	2%
<b>GANANCIAS Y PERDIDAS</b>	<b>224.563.864</b>	<b>5%</b>	<b>251.996.583</b>	<b>5%</b>	<b>2,9%</b>	<b>259.369.227</b>	<b>5%</b>	<b>-0,5%</b>	<b>257.958.997</b>	<b>5%</b>

FUENTE: Superintendencia de Sociedades

Para el año 2009 los costos disminuyeron levemente en 4% frente a los registrados en el año 2008, sin embargo la participación de estos para el año 2009 es del 52%, alcanzando una utilidad bruta de \$2.4 billones de pesos, inferior a la obtenida en el año 2008 que fue de \$2.2 billones de pesos.

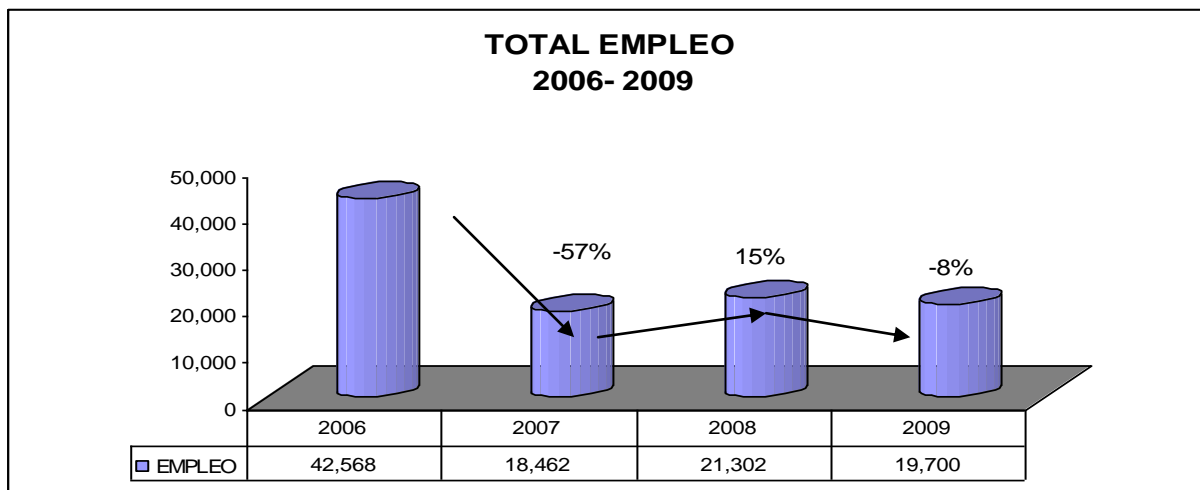
Por otra parte, los gastos administrativos y de ventas, que para el año 2009, totalizaron la suma de \$1.9 billones de pesos, reflejaron un aumentó del 9%, mostrando una variación positiva en el margen operacional del 2%; por su parte la utilidad operacional fue de \$524.779 millones de pesos superior en un 10% a la obtenida en el año 2008.

En este orden de ideas para el 2009 se observó una ganancia final de \$257.958 millones de pesos, inferior en -0.5% al 2008. Esto es \$1.410 millones. En la evolución de las ganancias tenemos el siguiente gráfico:



FUENTE: Superintendencia de Sociedades

El año 2009 registró las mayores tasas de crecimiento en el resultado bruto y operativo al registrar incrementos del 10% y 8%, mientras que en el año 2008 estos decrecieron en 5% y 11% respectivamente; comportamiento positivo en el último año para el sector. Es de anotar que la parte operativa confluye con la bruta, no obstante la neta muestra una tendencia descendente desde el año 2006.



FUENTE: Superintendencia de Sociedades

Durante el periodo de estudio año 2006 al 2009, se observa una tendencia variable en el empleo y se observa para el último año una variación negativa de 8%, alcanzando la cifra de 19.700 empleos.

## 2. ACTIVO 2006 - 2009

**Cuadro No.2**  
SECTOR COSMETICOS Y ASEO  
CUENTAS DEL ACTIVO

Cuentas	2006	PART%	2007	PART%	VAR %	2008	PART%	VAR %	2009	PART%
DISPONIBLE	84,508,587	2.9%	98,297,993	3.0%	3.0%	101,294,351	2.8%	54.9%	156,935,006	4.3%
INVERSIONES	296,448,158	10.1%	291,170,310	8.8%	-48.7%	149,370,095	4.2%	117.5%	324,859,178	8.8%
DEUDORES CORTO PLAZO	867,011,149	29.4%	1,016,511,749	30.8%	10.9%	1,127,116,626	31.6%	-6.4%	1,054,426,250	28.7%
INVENTARIOS	665,390,409	22.6%	731,618,858	22.1%	14.5%	837,951,477	23.5%	-13.0%	729,076,058	19.9%
DIFERIDO	26,832,349	0.9%	31,834,724	1.0%	37.2%	43,676,502	1.2%	11.3%	48,607,982	1.3%
<b>ACTIVO CORRIENTE</b>	<b>1,940,190,652</b>	<b>65.9%</b>	<b>2,169,433,634</b>	<b>65.6%</b>	<b>4.1%</b>	<b>2,259,409,052</b>	<b>63.4%</b>	<b>2.4%</b>	<b>2,313,904,474</b>	<b>63.0%</b>
INVERSIONES	54,390,391	1.8%	38,709,349	1.2%	16.9%	45,248,497	1.3%	-2.5%	44,111,556	1.2%
DEUDORES LARGO PLAZO	13,358,754	0.5%	11,863,282	0.4%	-57.3%	5,069,128	0.1%	49.6%	7,582,072	0.2%
PROPIEDADES PLANTA Y EQUI	489,480,119	16.6%	560,053,533	16.9%	7.9%	604,357,731	17.0%	5.4%	636,877,715	17.3%
DIFERIDOS	70,425,279	2.4%	88,123,394	2.7%	35.7%	119,546,600	3.4%	10.2%	131,774,047	3.6%
OTROS ACTIVOS	693,937	0.0%	859,400	0.0%	-19.9%	688,652	0.0%	57.8%	1,086,992	0.0%
VALORIZACIONES	217,496,813	7.4%	283,051,891	8.6%	35.3%	382,876,773	10.7%	2.7%	393,379,175	10.7%
<b>ACTIVO NO CORRIENTE</b>	<b>1,004,792,480</b>	<b>34.1%</b>	<b>1,136,153,812</b>	<b>34.4%</b>	<b>14.7%</b>	<b>1,302,945,911</b>	<b>36.6%</b>	<b>4.1%</b>	<b>1,356,991,684</b>	<b>37.0%</b>
<b>ACTIVO</b>	<b>2,944,983,132</b>	<b>100.0%</b>	<b>3,305,587,446</b>	<b>100.0%</b>	<b>7.8%</b>	<b>3,562,354,963</b>	<b>100.0%</b>	<b>3.0%</b>	<b>3,670,896,158</b>	<b>100.0%</b>

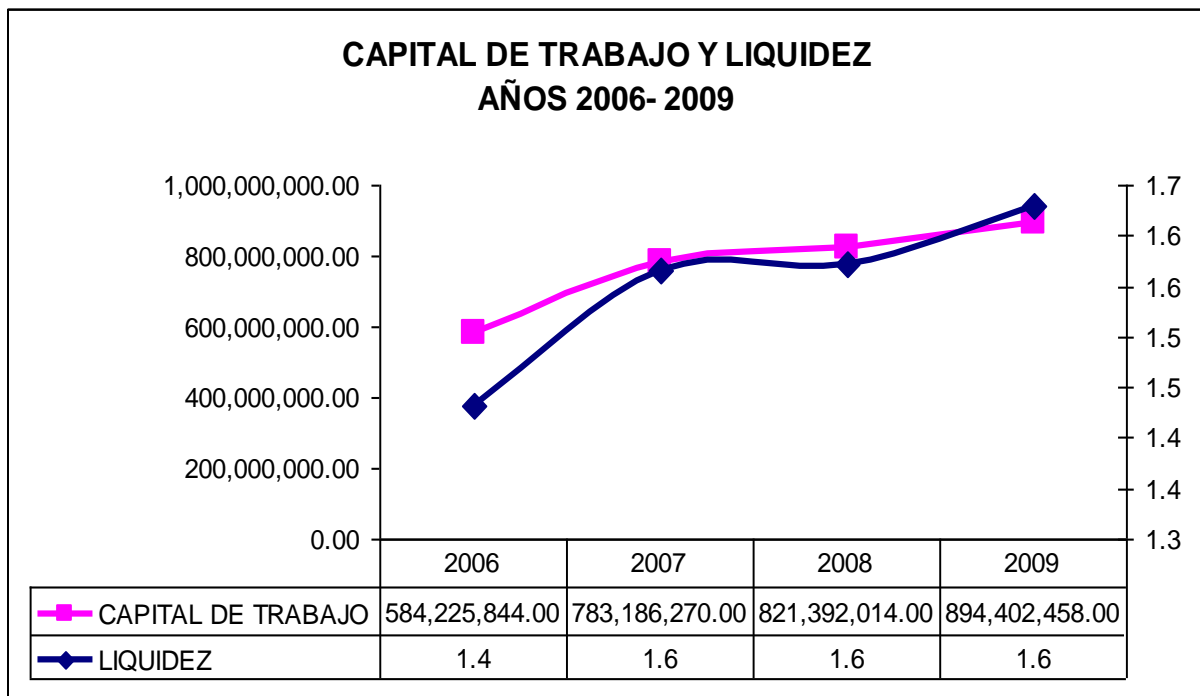
FUENTE: Superintendencia de Sociedades

Miles de \$

Al finalizar el año 2009, el sector en estudio registró activos en cuantía de \$3.6 billones, superiores en un 3% a los del año inmediatamente anterior que totalizaron \$3.5 billones.

El incremento en los activos, 1 punto más que la inflación y con un monto de \$108.541 millones, fue aportado en un 63% por el activo en el corto plazo a través de sus deudores, inventarios e inversiones por \$1 billón, \$729.076 millones y \$324.859 millones. Así mismo, en la tendencia del activo se aprecia que el activo corriente durante los cuatro años muestra en promedio la misma concentración.

Al comprar el activo corriente con el no corriente se determina que el sector mantiene estable su liquidez: 1.4 en el 2006 y en el 2009 1.6, lo cual muestra el respaldo en el pago de obligaciones inmediatas.



FUENTE: Superintendencia de Sociedades

El capital de trabajo de \$ 894,402 millones, se incremento un 9% y en general se observa que el sector analizado ha mantenido cifras positivas en este rubro. Las cuales concuerdan con su indicador de liquidez, en especial desde el 2007 a 2009 cuando la liquidez del sector arroja 1.6.



Superintendencia  
de Sociedades

### 3. PASIVO 2006 - 2009

#### Cuadro No.3

##### SECTOR COSMETICOS Y ASEO CUENTAS DEL PASIVO

Miles de \$

Cuentas	2006	PART%	2007	PART%	VAR %	2008	PART%	VAR %	2009	PART%
OBLIGACIONES FINANCIERAS (CP)	314,134,070	21.8%	350,152,469	22.3%	-13.9%	301,474,329	17.5%	-29%	213,721,331	12.5%
PROVEEDORES	469,579,555	32.5%	440,518,225	28.1%	12.0%	493,521,180	28.6%	-11%	441,565,138	25.9%
CUENTAS POR PAGAR CORTO PLAZO	245,794,559	17.0%	233,870,642	14.9%	20.1%	280,820,819	16.3%	10%	309,409,709	18.1%
IMPUESTOS GRAVAMENES Y TASAS	140,449,265	9.7%	131,476,366	8.4%	4.4%	137,205,338	8.0%	9%	149,858,037	8.8%
OBLIGACIONES LABORALES CORTO PLAZO	22,552,534	1.6%	28,258,890	1.8%	24.7%	35,231,742	2.0%	15%	40,506,058	2.4%
PASIVOS ESTIMADOS Y PROVISIONES	156,866,462	10.9%	193,637,707	12.4%	-4.2%	185,415,175	10.8%	22%	226,291,720	13.3%
DIFERIDOS CORTO PLAZO	710,132	0.0%	1,224,314	0.1%	44.7%	1,772,032	0.1%	43%	2,531,981	0.1%
SUBTOTAL OTROS PASIVOS CORTO PLAZO	1,821,900	0.1%	7,108,751	0.5%	-63.8%	2,576,423	0.1%	1282%	35,618,042	2.1%
BONOS Y PAPELES COMERCIALES	4,056,331	0.3%	0	0.0%		0	0.0%		0	0.0%
<b>PASIVO CORRIENTE</b>	<b>1,355,964,808</b>	<b>94.0%</b>	<b>1,386,247,364</b>	<b>88.5%</b>	<b>3.7%</b>	<b>1,438,017,038</b>	<b>83.4%</b>	<b>-1%</b>	<b>1,419,502,016</b>	<b>83.3%</b>
OBLIGACIONES FINANCIERAS (LP)	25,690,769	1.8%	108,879,216	6.9%	57.2%	171,117,287	9.9%	12%	191,793,531	11.2%
CUENTAS POR PAGAR LARGO PLAZO	14,013,172	1.0%	20,995,579	1.3%	134.4%	49,221,268	2.9%	-40%	29,386,679	1.7%
OBLIGACIONES LABORALES LARGO PLAZO	2,723,101	0.2%	3,744,780	0.2%	-4.2%	3,587,159	0.2%	49%	5,351,614	0.3%
PASIVOS ESTIMADOS Y PROVISIONES (LP)	38,437,858	2.7%	38,570,540	2.5%	11.6%	43,039,122	2.5%	4%	44,913,025	2.6%
DIFERIDOS LARGO PLAZO	5,597,838	0.4%	6,480,178	0.4%	-36.7%	4,099,675	0.2%	76%	7,235,470	0.4%
OTROS PASIVOS LARGO PLAZO	463,115	0.0%	73,033	0.0%	11920.3%	8,778,817	0.5%	-100%	12,743	0.0%
<b>PASIVO NO CORRIENTE</b>	<b>86,925,853</b>	<b>6.0%</b>	<b>180,780,231</b>	<b>11.5%</b>	<b>58.2%</b>	<b>285,981,221</b>	<b>16.6%</b>	<b>0%</b>	<b>285,384,082</b>	<b>16.7%</b>
<b>TOTAL PASIVO</b>	<b>1,442,890,661</b>	<b>100.0%</b>	<b>1,567,027,595</b>	<b>100.0%</b>	<b>10.0%</b>	<b>1,723,998,259</b>	<b>100.0%</b>	<b>-1%</b>	<b>1,704,886,098</b>	<b>100.0%</b>

FUENTE: Superintendencia de Sociedades

El pasivo del sector a 31 de diciembre de 2009, del orden de \$ 1.7 billones disminuyó un 1%, en consecuencia el nivel de endeudamiento se redujo de 48% a 46%, disminuyendo un 2% el grado de dependencia con terceros.

Se observa la concentración del pasivo corriente en el comportamiento sectorial durante los años 2006 a 2009, no obstante en el año 2006 éste representaba el 94% del total del pasivo y para los años siguientes esta participación ha disminuido al reflejar el 83% en el último año. Los rubros en el 2009 que tienen la mayor participación en el total son los proveedores, obligaciones financieras y las cuentas por pagar en el 25.9%, 33.7% y 19.8%, respectivamente, en total concentran la suma de \$1.2 billones.





Superintendencia  
de Sociedades

#### 4. PATRIMONIO 2006 - 2009

##### Cuadro No.4

##### SECTOR COSMETICOS Y ASEO CUENTAS DEL PATRIMONIO

Miles de \$

Cuentas	2006	PART%	2007	PART%	VAR %	2008	PART%	VAR %	2009	PART%
CAPITAL SOCIAL	265,808,181	18%	263,951,674	15%	-4.3%	252,501,439	13.7%	28%	324,148,968	16%
SUPERAVIT DE CAPITAL	195,468,210	13%	196,281,900	11%	10.4%	216,740,779	11.8%	-24%	165,036,616	8%
RESERVAS	75,719,203	5%	130,047,430	7%	13.1%	147,100,454	8.0%	34%	197,568,969	10%
REVALORIZACION DEL PATRIMONIO	561,997,197	37%	552,882,363	32%	-1.1%	546,891,569	29.7%	-2%	537,329,903	27%
RESULTADOS DEL EJERCICIO	224,563,864	15%	251,996,583	14%	2.9%	259,369,227	14.1%	-1%	257,958,997	13%
RESULTADOS DE EJERCICIOS ANTERIORES	-38,983,289	-3%	60,031,356	3%	-45.0%	33,001,814	1.8%	175%	90,844,815	5%
SUPERAVIT POR VALORIZACIONES	217,519,105	14%	283,368,545	16%	35.1%	382,751,422	20.8%	3%	393,121,792	20%
<b>TOTAL PATRIMONIO</b>	<b>1,502,092,471</b>	<b>100%</b>	<b>1,738,559,851</b>	<b>100%</b>	<b>5.7%</b>	<b>1,838,356,704</b>	<b>100.0%</b>	<b>7%</b>	<b>1,966,010,060</b>	<b>100%</b>

FUENTE: Superintendencia de Sociedades

La estructura patrimonial para el período de análisis muestra mayor participación de la revalorización del patrimonio del 27%, para el año 2009 alcanzó la suma de \$537.329 millones de pesos, seguido del superávit por valorizaciones con el 20% del total, finalmente la parte patrimonial arroja la suma de \$ 1.9 billones.

El capital y las reservas han presentado variación significativas del 2008 al 2009, de 28% y 10%, en su orden lo que demuestra que el sector le apunta al fortalecimiento del patrimonio y a la reinversión de utilidades. Los rubros en mención arrojan un total de \$32.148 millones y \$197.568 millones.

#### 5. INDICADORES FINANCIEROS 2006 – 2009- MUESTRA HOMOGENA (78 SOCIEDADES)

Los indicadores financieros permiten realizar un diagnóstico del desempeño y rentabilidad del sector.

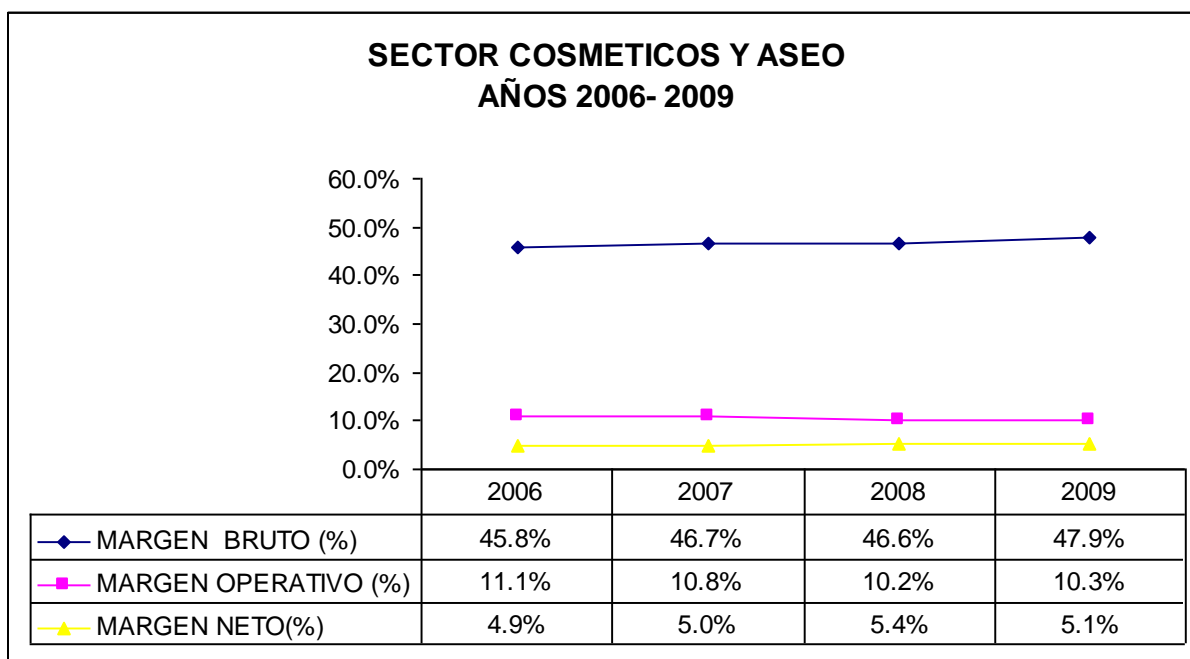
##### 5.1 RENTABILIDAD

Para este informe se seleccionaron los indicadores tradicionales de más connotación y se detallan en el cuadro correspondiente:

INDICADORES FINANCIEROS	2006	2007	2008	2009
<b>INDICADORES DE MARGEN</b>				
MARGEN BRUTO (%)	45.8%	46.7%	46.6%	47.9%
MARGEN OPERATIVO (%)	11.1%	10.8%	10.2%	10.3%
MARGEN NETO(%)	4.9%	5.0%	5.4%	5.1%
MARGEN EBITDA (%)	14%	14%	13%	13%
<b>INDICADORES DE RENTABILIDAD</b>				
ROE	15%	14%	14%	13%
ROA	17%	16%	14%	14%

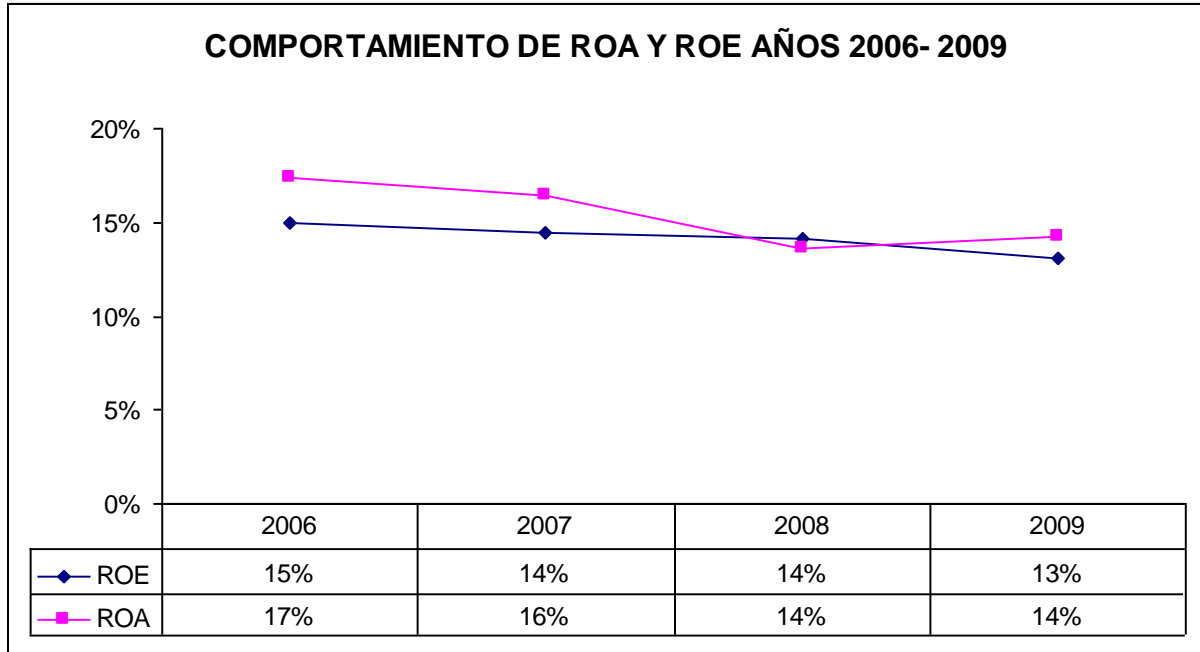
FUENTE: Superintendencia de Sociedades

Es un sector cuyos índices reflejan rentabilidad positiva para el patrimonio, activos. Las utilidades tanto en la operación como al cierre de los ejercicios, han generado retornos favorables para los dueños del negocio.



FUENTE: Superintendencia de Sociedades

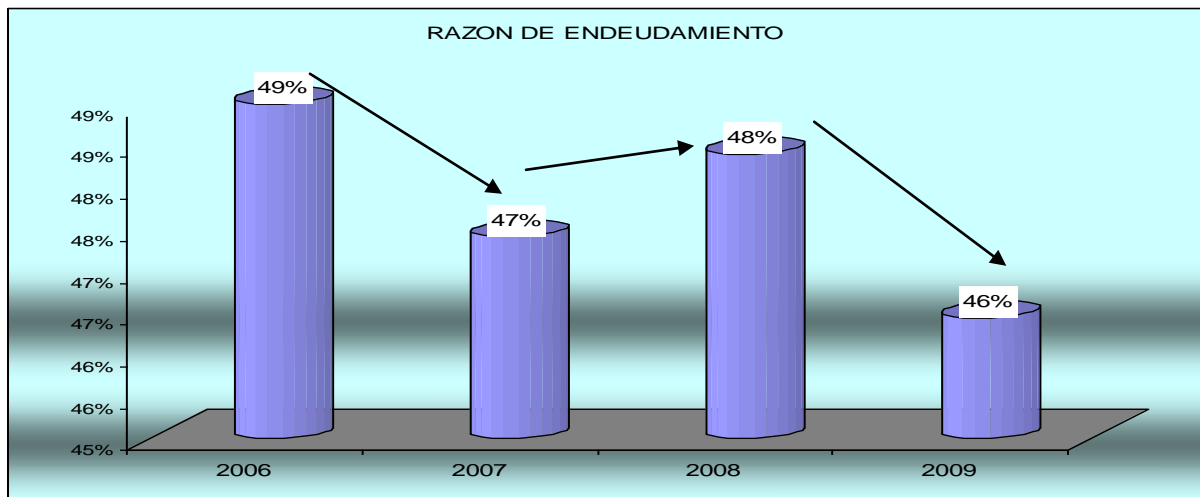
Por el lado de los ingresos y de márgenes las cifras son positivas y se repiten año a año a pesar que la economía del país en el año 2009, estuvo sometida a dificultades de demanda interna y de caída en ingresos provenientes de los países vecinos los tres márgenes presentan una tendencia estable.



FUENTE: Superintendencia de Sociedades

A nivel nacional en el 2009 (muestra de 16.946 empresas), el ROE fue de 6.95% y el ROA de 5.98%, frente a uno resultados del sector cosméticos el ROE fue 13% y el ROA de 14%.

## 5.2 ENDEUDAMIENTO MUESTRA HOMOGENA (78 SOCIEDADES)



FUENTE: Superintendencia de Sociedades

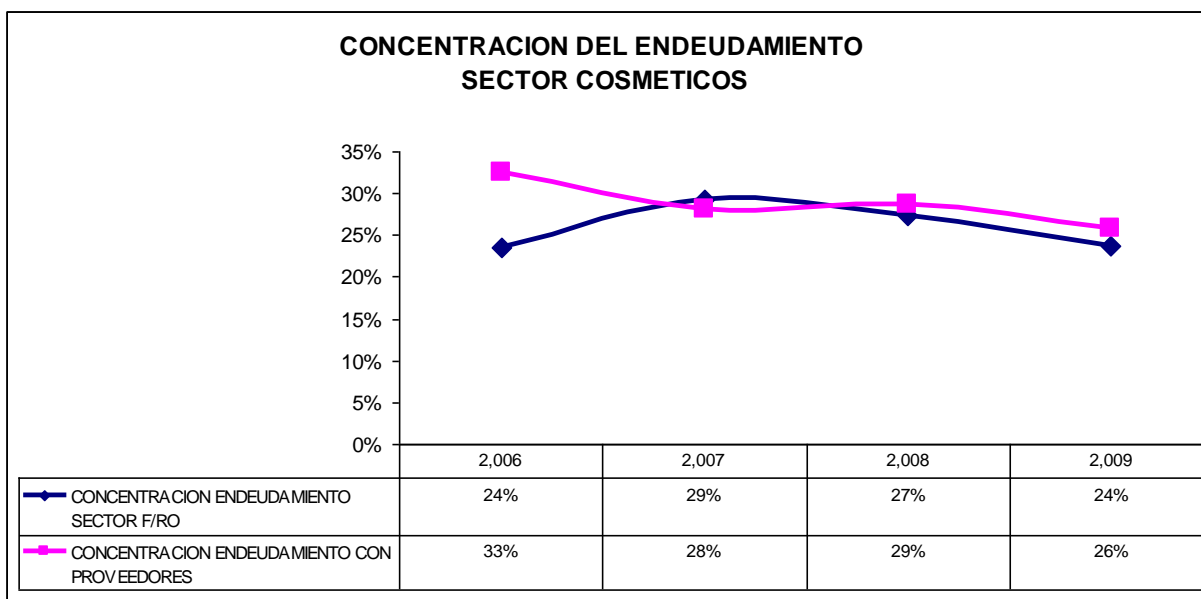
El sector de cosméticos y aseo refleja un endeudamiento ligeramente decreciente y de 46% en el 2009. Del total de lo adeudado, el 83% está concentrado en el corto plazo y el 17% en el largo plazo, cuando hace tres años atrás la proporción era de del 94% y el 6% respectivamente, lo cual indica una sana búsqueda de estrategia de estructurar las acreencias hacia plazos de pago más largos en este tipo de negocio.

	2006	2007	2008	2009
RAZON DE ENDEUDAMIENTO	49%	47%	48%	46%
CONCENTRACION ENDEUDAMIENTO C P	94%	88%	83%	83%
CONCENTRACION ENDEUDAMIENTO SECTOR F/RO	24%	29%	27%	24%
CONCENTRACION ENDEUDAMIENTO CON PROVEEDORES	33%	28%	29%	26%

FUENTE: Superintendencia de Sociedades

El endeudamiento con los proveedores ha venido disminuyendo (del 33% en 2006, a 26% en 2009) y contrariamente al anterior rubro, los proveedores se han mantenido alrededor del 24%, de lo anterior también se observa que los proveedores superaron al sector bancario en tan solo 2 puntos; se podría concluir que se mantiene un equilibrio en la financiación en estas dos cuentas del balance.

Con respecto a las 16.946 empresas citadas, los indicadores muestran un nivel de endeudamiento de 34% y una concentración de la deuda en el corto plazo de 66%. Con el sector financiero el endeudamiento fue de 33% y con los proveedores de 19%.

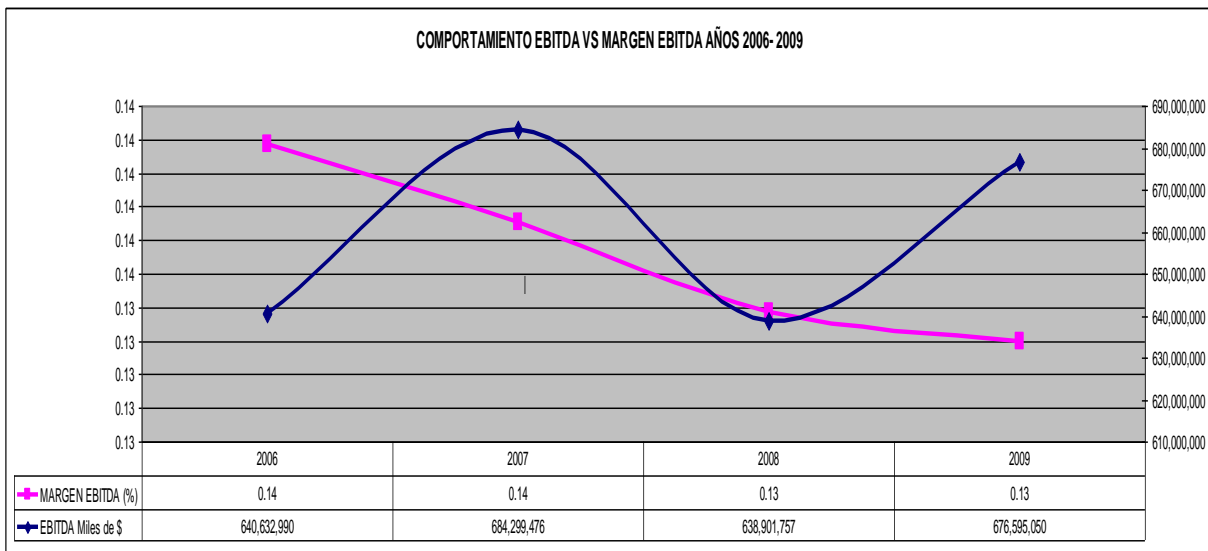


FUENTE: Superintendencia de Sociedades

### 5.3 - VIABILIDAD MUESTRA HOMOGENA

Para este grupo de indicadores, se toma el concepto EBITDA (Earnings before interests, taxes, depreciation and amortization) que es la utilidad antes de intereses, impuestos, amortizaciones y depreciaciones, cuyo margen determina la viabilidad o las dificultades de generación de caja.

El EBITDA, ha presentado durante los cuatro años un comportamiento cíclico, y en el 2009 alcanza la suma de \$676.595.050 miles aunque venía de una caída de 6.7% del periodo 2007-2008, para el 2009, muestra una variación similar pero positiva, hecho de tener una ganancia operacional. En general, a pesar de los vaivenes del EBITDA, el sector ha logrado mantener estable el respectivo margen, tal y como se aprecia en la gráfica siguiente.



FUENTE: Superintendencia de Sociedades

## 6. CLASIFICACIÓN DE LAS SOCIEDADES DEL SECTOR MUESTRA NO HOMOGENEA - AÑO 2009 SITUACIÓN ANTE LA SUPERINTENDENCIA DE SOCIEDADES 2009

	CANTIDAD SECTOR COSMETICOS Y ASEO AÑO 2009		TOTAL SOCIEDADES QUE REPORTAN AÑO 2009	
		%		%
<b>PROCESO CONCURSAL</b>				
SIN PROCESO	104	98%	24035	97%
ACUERDO DE REESTRUCTR/ CONCORDATO	1	1%	347	1%
REORGANZIACION	1	1%	95	0%
OTROS		0%	143	1%
<b>TOTAL GENERAL</b>	<b>106</b>	<b>100%</b>	<b>24671</b>	<b>100%</b>

FUENTE: DB-STORM

FUENTE: Superintendencia de Sociedades

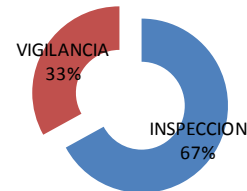
Actualmente, en acuerdo de reestructuración hay una (1) empresa y una (1) en Reorganización. Las anteriores empresas están clasificadas por tamaño como Medianas, cada una totaliza la suma de activos de \$7.775.323 miles y \$4.651.063 miles. Y sus pasivos son de \$7.172.888 miles y \$8.605.854 miles respectivamente. Arrojaron Perdidas del ejercicio de de \$651.671 miles y \$236.772 miles. Y acumuladas de 5.981.346 miles y \$5.766.305. Emplean a 3.013 trabajadores.

## 7 ESTADO ANTE LA SUPERINTENDENCIA DE SOCIEDADES AÑO 2009

De acuerdo con el Decreto 4350 del 4 de diciembre de 2006, 35 empresas se encuentran en estado de vigilancia y 71, en estado de inspección; el Decreto determina para someter a vigilancia, entre otros factores, a las empresas que a 1º de enero de cada año, reporten activos o ingresos superiores a 30.000 salarios mínimos legales mensuales.

Estados generales total que reportaron en 2009	
Estado	Cuenta de NIT
INSPECCION	71
VIGILANCIA	35
Total general	106

### ESTADO ANTE LA SUPERINTENDENCIA AÑO 2009



FUENTE: Superintendencia de Sociedades

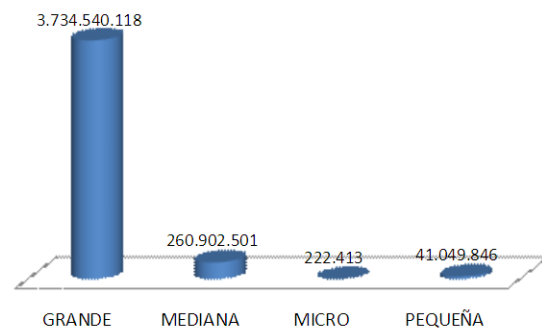
## 7.1 - TAMAÑO

El tamaño de las sociedades, se encuentra establecido en la Ley 905 de 2004, de acuerdo con el valor de los activos.

Al cierre del ejercicio del 2009, el valor de activos alcanzó una suma de \$4 billones. Así, de acuerdo con la clasificación legal, las grandes empresas, constituidas por el 26% de las muestra, consolidan el 93% del valor total de los mismos, las medianas, que son mayoría (43 sociedades), el 6% y las pequeñas (34) el 1%.

TAMAÑO SECTOR COSMETICOS Y ASEO	AÑO 2009
GRANDE	28
MEDIANA	43
MICRO	1
PEQUEÑA	34
Total general	106

### ACTIVOS POR TAMAÑO AÑO 2009 Miles de \$

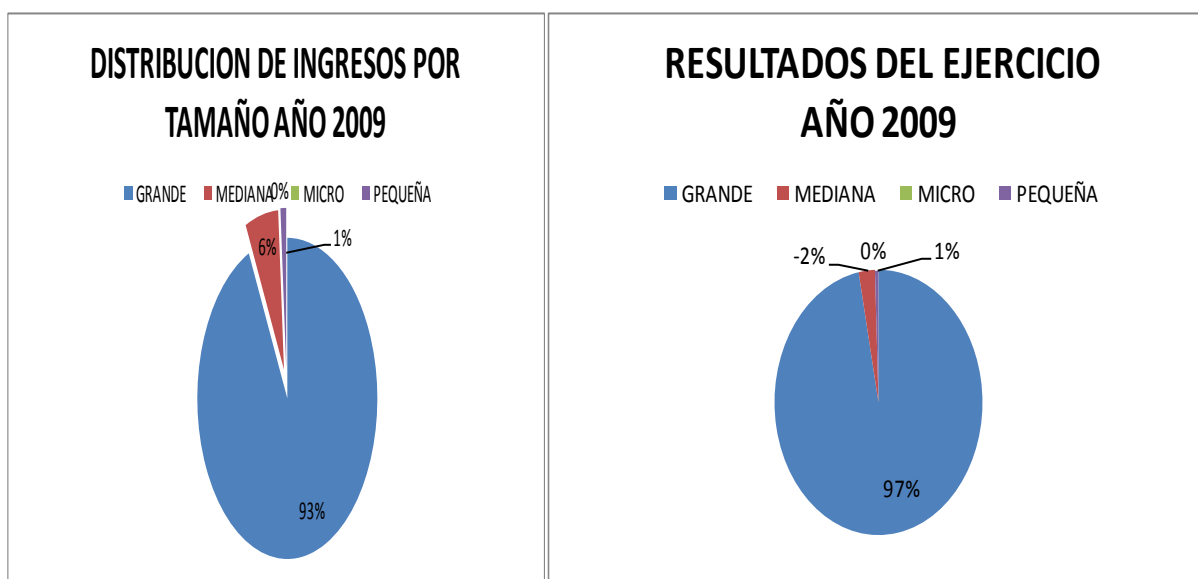


FUENTE: Superintendencia de Sociedades

## 7.1- ANÁLISIS DEL SECTOR POR TAMAÑO AÑO 2009

### 7.1.1 ESTADO DE RESULTADOS

Las empresas grandes aportaron el 93% del total de los ingresos (que fueron \$4.8 billones, en el año 2009). Las medianas el 6% y las pequeñas el 1%. Las grandes generaron el 97% de las pérdidas que alcanzaron una cifra de \$308.024 millones, las medianas el 2%, las pequeñas el 1%. Es de anotar que las medianas totalizaron pérdidas netas de \$7.934 millones.



FUENTE: Superintendencia de Sociedades

Todos los grupos de empresas tienen un resultado bruto positivo, y las grandes reportan el 93% del valor total, siguiendo las medianas, con el 6%.

En cuanto al resultado de la operación, la gran empresa aporta el resultado de \$522.872 millones y los gastos no operacionales que tuvo que asumir, le llevaron a reportar el 97% de la utilidad final.

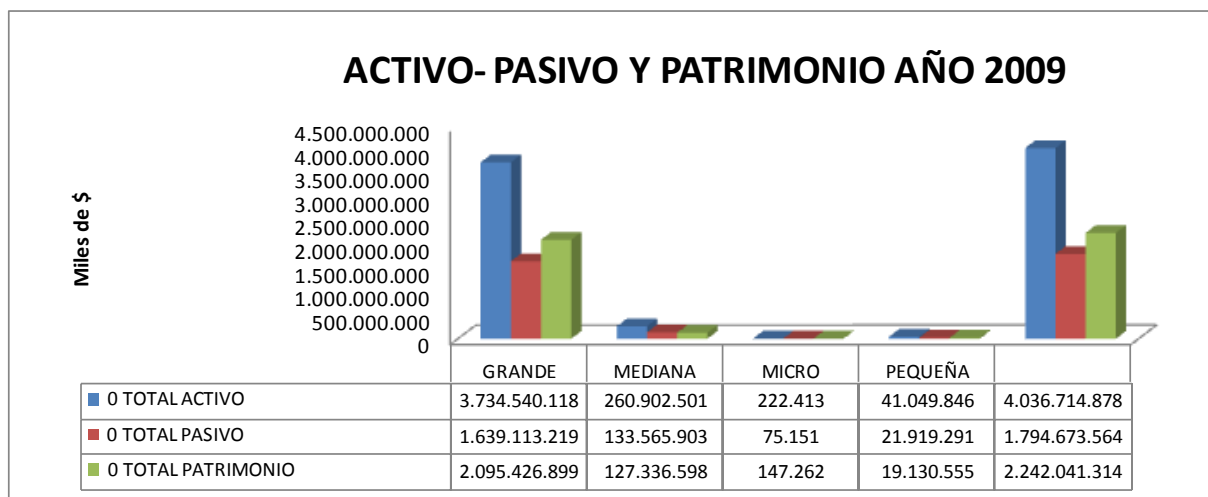


ESTADO DE RESULTADOS SECTOR COSMETICOS Y A									
	GRANDE	%	MEDIANA	%	PEQUEÑA	%	MICRO	%	TOTAL
INGRESOS OPERACIONALES	4,864,552,054	100%	314,342,197	100%	269,001	100%	54,073,046	100%	5,233,236,298
ESTADO DE RESULTADOS SECTOR COSMETICOS Y ASEO	2,543,824,467	52%	166,585,240	53%	183,192	68%	31,402,258	58%	2,741,995,157
<b>UTILIDAD BRUTA</b>	<b>2,320,727,587</b>	<b>48%</b>	<b>147,756,957</b>	<b>47%</b>	<b>85,809</b>	<b>32%</b>	<b>22,670,788</b>	<b>42%</b>	<b>2,491,241,141</b>
GASTOS OPERACIONALES ADMON.	518,755,971	11%	43,841,369	14%	76,201	28%	9,079,277	17%	571,752,818
GASTOS OPERACIONALES DE VENTAS	1,279,099,020	26%	91,138,801	29%	0	0%	9,989,609	18%	1,380,227,430
<b>UTILIDAD OPERACIONAL</b>	<b>522,872,596</b>	<b>11%</b>	<b>12,776,787</b>	<b>4%</b>	<b>9,608</b>	<b>4%</b>	<b>3,601,902</b>	<b>7%</b>	<b>539,260,893</b>
INGRESOS NO OPERACIONALES	555,322,600	11%	14,553,588	5%	1,183	0%	1,652,090	3%	571,529,461
GASTOS NO OPERACIONALES	649,640,410	13%	29,167,952	9%	5,414	2%	2,663,154	5%	681,476,930
UTILIDAD NETA ANTES DE IMPUESTOS	428,554,786	9%	-1,837,577	-1%	5,377	2%	2,590,838	5%	429,313,424
IMPUESTOS DE RENTA Y COMPLEMENTARIOS	120,530,591	2%	6,097,011	2%	2,692	1%	877,921	2%	127,508,215
<b>GANANCIAS Y PERDIDAS</b>	<b>308,024,195</b>	<b>6%</b>	<b>-7,934,588</b>	<b>-3%</b>	<b>2,685</b>	<b>1%</b>	<b>1,712,917</b>	<b>3%</b>	<b>301,805,209</b>

FUENTE: Superintendencia de Sociedades

## 7.72 ACTIVO, PASIVO Y PATRIMONIO DEL SECTOR COSMETICOS Y ASEO POR TAMAÑO AÑO 2009

En cuanto a los rubros de activos se encuentra una mayor concentración en el corto plazo en la micro empresa (95%). A su vez, los proveedores son quienes más apoyan proporcionalmente a la misma.



FUENTE: Superintendencia de Sociedades

Al igual que en el volumen de activos, el mayor pasivo corresponde a la gran empresa y representa el 91.36% del total del sector, que alcanzó una cifra de \$1.6 billones. Adicional a ello la mediana empresa responde por el 8% del total y la

pequeña por el 2%, lo cual prácticamente totaliza el monto de las acreencias que, con terceros, tiene el sector.

Los propietarios de las grandes empresas acumulan el 93.45% de la riqueza patrimonial, que es del orden de \$2.0 billones. Los de las mediana el 6% y los de las pequeñas el 2%. Para los cuatro tamaños de sociedades consolidados, se destaca que ninguna presentó cifra de patrimonio negativo al cierre del 2009.

### 7.7.3 INDICADORES FINANCIEROS POR TAMAÑO AÑO 2009

Los indicadores de las empresas reflejan que el sector cosméticos ha sido un negocio rentable en los últimos años, sin importar el tamaño de la empresa. Para el grupo de las evaluadas de tamaño grandes, hay el mejor retorno por el lado de los activos y por el patrimonio. El resultado bruto positivo para las empresas, es especialmente significativo en las grandes, seguido de las medianas.

Los márgenes bruto y operacional, son positivos en todos los tamaños en el 2009. Sin embargo a nivel neto, el único que reporta porcentaje negativo es el de la mediana empresa. No obstante el neto ser también superior a 1% en el tamaño de las micro, en las medianas éste arroja un resultado de -3%.

#### SECTOR COSMETICOS Y ASEO POR TAMAÑO 2006- 2009

	GRANDE	MEDIANA	MICRO	PEQUEÑA
ROE	15%	-6%	2%	9%
ROA	14%	5%	4%	9%
MARGEN BRUTO	48%	47%	32%	42%
MARGEN OPERACIONAL	11%	4%	4%	7%
MARGEN NETO	6%	-3%	1%	3%

FUENTE: Superintendencia de Sociedades

A nivel nacional, de acuerdo con la muestra del 2009 (24.674 empresas), las grandes empresas son quienes mayor concentración de deuda tienen con el sector financiero: 33%, las medianas el 28% y las pequeñas el 24%. En cuanto al endeudamiento total, las pequeñas reflejan el 52.5%, las medianas el 50.5% y las grandes el 34.8%. Es decir, en los dos primeros grupos de flores, el endeudamiento es similar al nivel general, pero en la gran empresa de flores, éste es sensiblemente superior.

En este mismo contexto nacional, el mayor endeudamiento lo reportan el sector de la construcción con el 62%, y el de comercio con 54%. Es decir, el endeudamiento sector cosmético y aseo está por debajo del nivel de los dos más endeudados y las medianas son las sociedades que más se acercan con el 51%.

#### ENDEUDAMIENTO POR TAMAÑO AÑO 2009

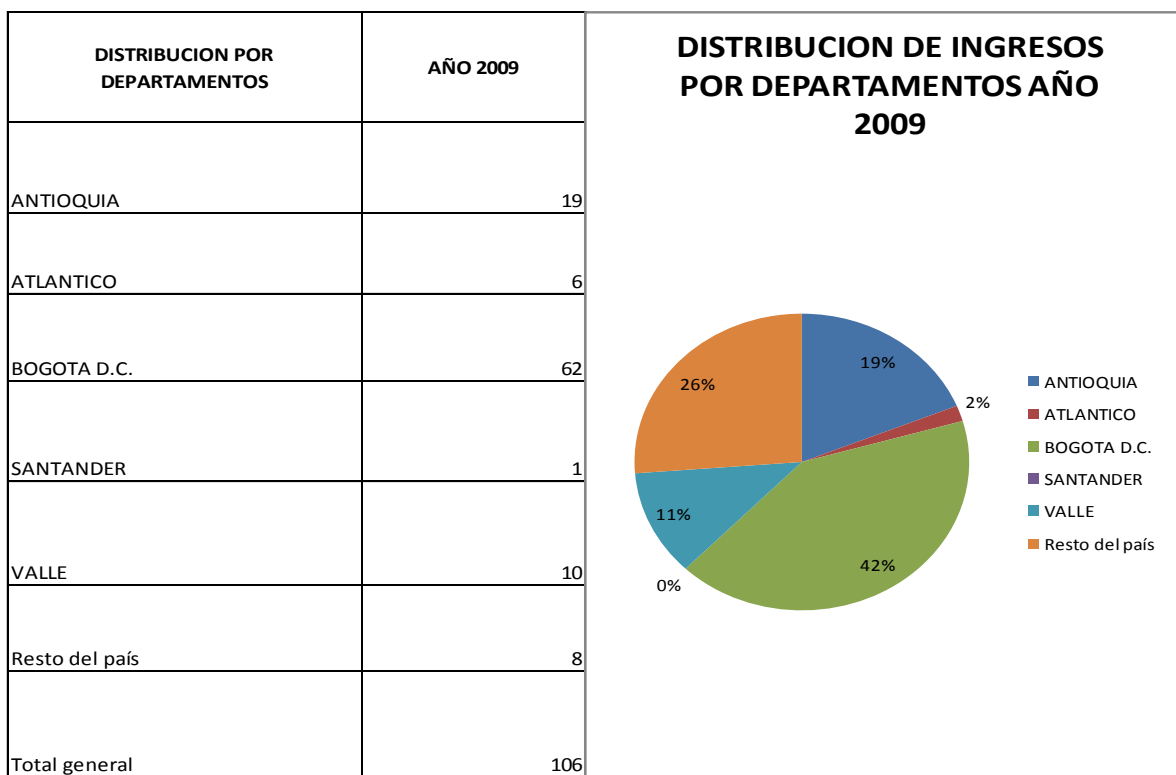
	GRANDE	MEDIANA	MICRO	PEQUEÑA
RAZON DE ENDEUDAMIENTO	44%	51%	34%	53%
CONCENTRACION DEL ENDEUDAMIENTO CON EL SECTOR FINANCIERO	24%	30%	2%	33%
CONCENTRACION ENDEUDAMIENTO CORTO PLAZO	84%	74%	100%	89%
CONCENTRACION DE ENDEUDAMIENTO CON PROVEEDORES	26%	20%	60%	28%

FUENTE: Superintendencia de Sociedades

En general los cuatro tamaños, presentan endeudamiento concentrado en el corto plazo, en especial las micro.

## 8 - LOCALIZACIÓN

En Bogotá se encuentra registrado el domicilio social del 42% de las empresas de Cosméticos y Aseo; en Antioquia el 19%; en Valle el 11%. El 26% corresponde a los demás departamentos.



FUENTE: Superintendencia de Sociedades

## 8.1- ANÁLISIS DEL SECTOR POR DEPARTAMENTO AÑO 2009 (106 sociedades)

### 8.2 - INGRESOS Y UTILIDADES POR DEPARTAMENTO – AÑO 2009

Bogotá con 62 empresas es el gran generador de ingresos operacionales, con el 41.69% del total de los \$5.2 billones reportados en el año 2009, de el 26% de los no operacionales y asume el 38% de los \$301.805 millones que se ganaron en el ejercicio 2009.

INGRESOS OPECIONALES Y NO OPERACIONALES Y GANANCIAS O PERDIDAS SECTOR COSMETICOS AÑO 2009 (Miles de \$)							
	ANTIOQUIA	ATLANTICO	BOGOTA D.C.	SANTANDER	VALLE	Resto del país	Total general
INGRESOS OPERACIONALES	984,871,182	89,969,978	2,181,331,269	320,204	605,140,659	1,371,603,006	5,233,236,298
INGRESOS NO OPERACIONALES	91,241,314	3,161,880	150,224,587	175	24,335,432	302,566,073	571,529,461
GANANCIAS O PERDIDAS	86,850,769	3,072,838	114,715,208	10,539	44,048,560	53,107,295	301,805,209
Part% INGRESOS OPERACIONALES	19%	2%	42%	0%	12%	26%	100%
Part% INGRESOS NO OPERACIONALES	16%	1%	26%	0%	4%	53%	100%
Part% GANANCIAS O PERDIDAS	29%	1%	38%	0%	15%	18%	100%
TOTAL SOCIEDADES	19	6	62	1	10	8	106



Superintendencia  
de Sociedades

FUENTE: Superintendencia de Sociedades

### 8.3 - BALANCE POR DEPARTAMENTOS

ACTIVO- PASIVO Y PATRIMONIO SECTOR COSMETICOS AÑO 2009 (Miles de \$)							
	ANTIOQUIA	ATLANTICO	BOGOTA D.C.	SANTANDER	VALLE	Resto del país	Total general
ACTIVO	588,592,237	62,284,595	1,839,197,717	249,549	692,381,333	854,009,447	4,036,714,878
Part% ACTIVO	15%	2%	46%	0%	17%	21%	100%
PASIVO	237,668,120	32,182,188	659,224,685	72,414	381,910,556	483,615,601	1,794,673,564
Part % PASIVO	13%	2%	37%	0%	21%	27%	100%
PATRIMONIO	350,924,117	30,102,407	1,179,973,032	177,135	310,470,777	370,393,846	2,242,041,314
Part % PATRIMO	16%	1%	53%	0%	14%	17%	100%
TOTAL Empleados	1,519	933	7,215	0	3,827	5,532	19,026

FUENTE: Superintendencia de Sociedades

Las empresas del sector cosméticos del Departamento de Bogota D.C. reúnen en un 46% el valor de activos totales y que alcanzan una suma de \$1.8 billones. Los de Valle y Antioquia aportan el 17% y el 15% respectivamente. Responden en Bogotá por el 37% de las acreencias con terceros, (\$659.224 millones), en Valle por el 21% y en Antioquia por el 13%. A su vez, y en el mismo sentido de concentración, los propietarios de Bogotá, poseen el 53% de la riqueza patrimonial, que alcanza la suma de \$1.1 billones en 2009. Bogotá aporta 7.215 en empleo

### 9. PROBABILIDAD DE RIESGO DE INSOLVENCIA PARA LAS EMPRESAS DEL SECTOR COSMÉTICOS Y ASEO.

Enseguida se presentan los resultados del modelo de alerta temprana para predecir el riesgo de insolvencia, el cual muestra la probabilidad de que una empresa pueda entrar a un proceso de reorganización o de liquidación judicial.

Para el cálculo del modelo, se tuvieron en cuenta los indicadores financieros que se calcularon a partir de la información que ha sido remitida por cada una de las empresas del sector.

El resultado del modelo de riesgo de insolvencia, que se obtuvo por medio de la aplicación de una regresión logística binaria es el siguiente:



La función Z para este sector, es como sigue:

$$Z = -1.013 - 0.218X_1 + 0.056X_2 + 0.024X_3 - 0.006X_4 - 2.364X_5 - 0.01X_6 - 0.003X_7$$

Donde:

$X_1$  = Razón Corriente en T-2

$X_2$  = Endeudamiento con el sector financiero en T-3

$X_3$  = Participación gasto de nómina sobre ventas en T-2

$X_4$  = Variación de los Ingresos Operacionales en T-2

$X_5$  = Índice de liquidez inmediata en T-2

$X_6$  = Margen antes de Impuestos en T-2

$X_7$  = Rotación de Deudores Clientes en T-2

Una vez calculada la función Z, se procedió a estimar la función de probabilidad, para cada una de las sociedades de la muestra, mediante la función:

$$\text{Prob}(Y_i = 1) = \frac{1}{1 + e^{-(Z)}}$$

Las variables que explican la insolvencia son Razón Corriente, Participación gasto de nómina sobre ventas, Variación de los Ingresos Operacionales, Índice de liquidez inmediata, Margen antes de Impuestos y Rotación de Deudores Clientes en T-2, es decir dos años antes y Endeudamiento con el sector financiero en T-3, o sea tres años antes de entrar a un proceso de insolvencia.

Los resultados muestran que gran parte de las variables explicativas corresponden a liquidez y otras a la solidez de las compañías.

Es importante aclarar que el modelo predice la insolvencia para dos años adelante; es decir, con los datos del 2008, se pronostica el 2010 y con los de 2009, se pronostica el riesgo de 2011.

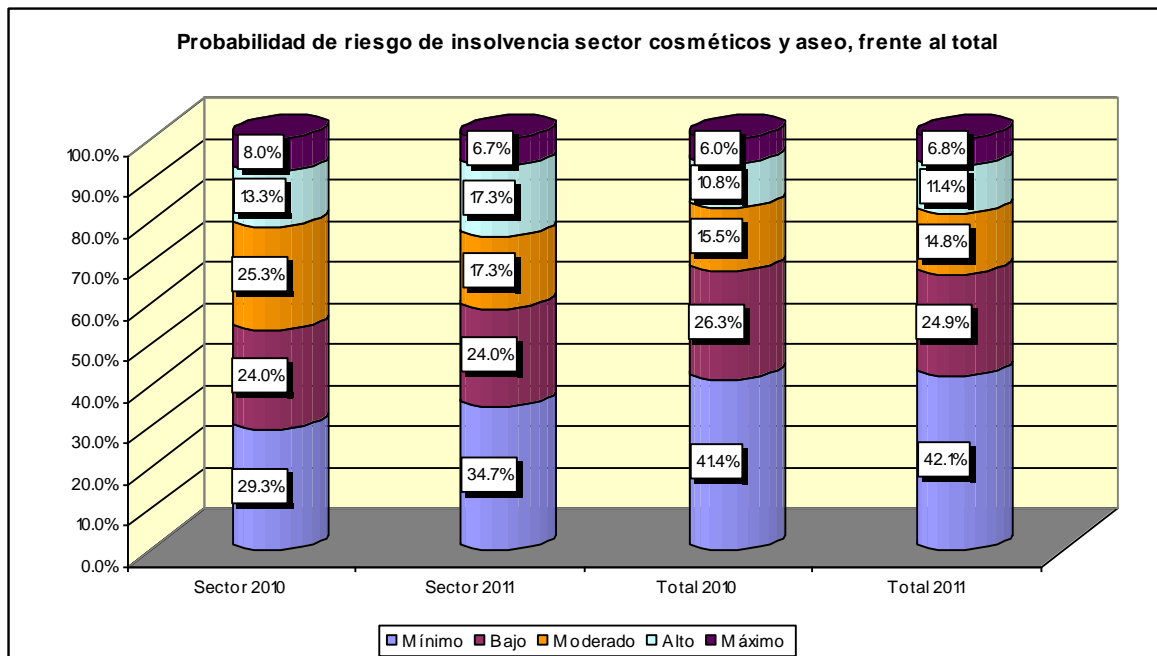
Los niveles de riesgo agrupan la probabilidad de insolvencia que oscila entre el 0% y el 100%, donde a mayor valor, mayor riesgo de insolvencia y viceversa.

Los niveles tenidos en cuenta son los siguientes:

Nivel de Riesgo	Rango de Probabilidad
Máximo	81% - 100%
Elevado	61% - 80%
Moderado	41% - 60%
Bajo	21% - 40%
Mínimo	0% - 20%

Tomando como referencia una muestra de 75 empresas para las cuales se puede calcular la probabilidad de insolvencia en el año 2009, con la que se pronostica lo que podría suceder en 2011, encontramos que la proporción de empresas que estaba en riesgo máximo (81% a 100%), en el sector cosméticos y productos de aseo es de 6.7%, similar al del total de empresas que remitieron estados financieros que es de 6.8%.

En el segundo nivel (61% a 80%) se encuentran el 17.3% mientras que en el total está el 11.4% de las sociedades. En el nivel mínimo la tendencia se invierte, es decir, es mayor la proporción en las empresas de la muestra total con el 42.1% y en el sector, en ese nivel se encuentra el 34.7% de las Compañías.



La proporción en los niveles moderado y bajo es parecida en el sector que en el total. Comparando la probabilidad de riesgo para los años 2010 y 2011, se observa que en el sector, en el nivel máximo, se presenta una reducción del 8.0% a 6.7%, mientras que en el total aumentó de 6% a 6.8%.

## CONCLUSIONES

- El “sector Cosméticos y aseo” presenta una tendencia positiva en sus utilidades durante los cuatro años en estudio. En el último año, a nivel operativo alcanza una cifra de \$524.279 millones y a nivel neto, de \$257.958 millones.
- Los ingresos de operación generados en el país se incrementaron en 10% y los del exterior disminuyeron en un 8%.
- Analizando las tasas de crecimiento de las utilidades desde el año 2008-2009, se observa que el sector presentó un comportamiento aceptable frente a la variación 2008-2007, pues de descensos negativos en la utilidad bruta y operacional paso a crecimientos positivos de 10% y 8% respectivamente. No obstante a nivel neto el comportamiento es opuesto pues pasa de un crecimiento de 3% a una variación negativa de -0.5%.
- A pesar de la disminución en ingresos, con los rubros de activo corriente y no corriente, el sector registró aumento en el capital de trabajo en un 9% y ha logrado mantener la misma liquidez de 1.6 durante los tres últimos años, lo que demuestra que los empresarios han logrado manejar el efectivo inmediato.
- Los rubros más representativos en el activo del año 2009 son los deudores, inventarios e inversiones y contribuyen en el total con el 60%. Frente al 2008, se observó una variación de 3%.
- A nivel de endeudamiento, que para el sector es del 46%, éste está representado en las empresas grandes, de tal manera que en este tamaño, se concentran las cuentas del estado de resultados y del balance.



- La generación de caja (Ebitda), ha presentado también una tasa positiva del año 2008 al 2009, pues esta se incremento en 5.90% y se mantuvo su margen EBITDA 0.13%.
- En Bogotá está registrado el 46% del activo, el 37% del pasivo y el 53% del patrimonio, con 7.215 empleos y con 62 empresas.

## ANEXO1

### CUENTAS POR DEPARTAMENTO AÑO 2009.

Valores	ANTIOQUIA	ATLANTICO	BOGOTA D.C.	SANTANDER	VALLE	Resto del país	Total general
Cuenta de NIT	19	6	62	1	10	8	106
11 SUBTOTAL DISPONIBLE	71,325,783	699,811	50,665,260	2,032	9,276,874	28,668,601	160,638,361
12 INVERSIONES	31,721,545	21,686	197,915,437	0	85,159,569	15,727,620	330,545,857
13 SUBTOTAL DEUDORES CORTO PLAZO	215,362,118	22,632,117	454,842,260	156,728	207,197,426	210,542,126	1,110,732,775
14 SUBTOTAL INVENTARIOS	128,563,612	15,023,893	229,990,767	26,819	104,970,311	275,301,133	753,876,535
17 SUBTOTAL DIFERIDO	9,334,423	148,901	22,598,441	0	1,391,223	25,351,297	58,824,285
0 TOTAL ACTIVO CORRIENTE	456,307,481	38,526,408	956,012,165	185,579	407,995,403	555,590,777	2,414,617,813
12 INVERSIONES	40,938	7,207,867	239,750,311	0	2,526,423	6,417,739	255,943,278
13 SUBTOTAL DEUDORES LARGO PLAZO	368,991	0	5,778,320	0	1,684,986	192,086	8,024,383
15 PROPIEDADES PLANTA Y EQUIPO NETO	66,178,137	9,654,929	282,742,038	55,876	165,865,638	156,331,313	680,827,931
17 SUBTOTAL DIFERIDOS	42,269,218	3,486,799	10,156,423	1,070	29,563,118	47,355,674	132,832,302
18 SUBTOTAL OTROS ACTIVOS	4,145	0	856,025	0	353,918	11,405	1,225,493
19 SUBTOTAL VALORIZACIONES	6,537,331	3,182,165	234,940,754	0	80,934,174	72,461,771	398,056,195
0 TOTAL ACTIVO NO CORRIENTE	132,284,756	23,758,187	883,185,552	63,970	284,385,930	298,418,670	1,622,097,065
0 TOTAL ACTIVO	588,592,237	62,284,595	1,839,197,717	249,549	692,381,333	854,009,447	4,036,714,878
21 OBLIGACIONES FINANCIERAS (CP)	8,364,830	6,157,980	148,873,130	0	34,849,791	44,729,328	242,975,059
22 PROVEEDORES	65,153,710	6,042,833	200,039,746	18,390	94,013,817	99,045,818	464,314,314
23 SUBTOTAL CUENTAS POR PAGAR CORTO PLAZO	39,719,669	3,241,459	101,445,500	29,850	85,775,551	91,972,183	322,184,212
24 IMPUESTOS GRAVAMENES Y TASAS	50,178,180	1,942,151	43,414,571	3,816	42,177,994	15,968,757	153,685,469
25 OBLIGACIONES LABORALES CORTO PLAZO	6,597,275	1,111,934	15,350,907	80	8,239,814	11,403,563	42,703,573
26 SUBTOTAL PASIVOS ESTIMADOS Y PROVISIONES	40,721,014	141,777	71,152,954	0	67,568,856	47,711,696	227,296,297
27 DIFERIDOS CORTO PLAZO	2,143	0	2,191,896	0	0	337,942	2,531,981
28 SUBTOTAL OTROS PASIVOS CORTO PLAZO	3,241,088	183,395	30,335,208	0	60,553	3,244,683	37,064,927
29 SUBTOTAL BONOS Y PAPELES COMERCIALES	0	0	0	0	0	0	0
0 TOTAL PASIVO CORRIENTE	213,977,909	18,821,529	612,803,912	52,136	332,686,376	314,413,970	1,492,755,832
21 OBLIGACIONES FINANCIERAS (LP)	3,866,039	4,544,042	15,600,874	0	12,800,335	158,664,112	195,475,402
23 SUBTOTAL CUENTAS POR PAGAR LARGO PLAZO	12,756,682	3,617,404	10,653,841	20,278	2,216,764	1,850,859	31,115,828
25 OBLIGACIONES LABORALES LARGO PLAZO	0	367,655	177,410	0	5,174,204	0	5,719,269
26 SUBTOTAL PASIVOS ESTIMADOS Y PROVISIONES (LP)	7,067,490	1,651,740	5,731,899	0	29,032,877	1,580,089	45,064,095
27 SUBTOTAL DIFERIDOS LARGO PLAZO	0	0	10,177,077	0	0	7,106,571	17,283,648
28 SUBTOTAL OTROS PASIVOS LARGO PLAZO	0	1,452	11,291	0	0	0	12,743
0 TOTAL PASIVO NO CORRIENTE	23,690,211	13,360,659	46,420,773	20,278	49,224,180	169,201,631	301,917,732
0 TOTAL PASIVO	237,668,120	32,182,188	659,224,685	72,414	381,910,556	483,615,601	1,794,673,564
31 SUBTOTAL CAPITAL SOCIAL	48,233,669	5,162,739	224,584,274	252,962	21,098,287	46,642,446	345,974,377
32 SUBTOTAL SUPERAVIT DE CAPITAL	49,420,625	748,752	127,770,314	0	2,863,927	20,548,656	201,352,274
33 RESERVAS	47,071,205	2,281,715	232,242,448	0	6,615,521	47,245,318	335,456,207
34 REVALORIZACION DEL PATRIMONIO	37,719,662	7,856,444	301,277,547	29,829	149,083,053	51,388,251	547,354,786
36 RESULTADOS DEL EJERCICIO	86,850,769	3,072,838	114,715,208	10,539	44,048,560	53,107,295	301,805,209
37 RESULTADOS DE EJERCICIOS ANTERIORES	75,090,856	7,715,763	-55,398,596	-116,195	5,925,698	79,000,133	112,217,659
38 SUPERAVIT POR VALORIZACIONES	6,537,331	3,264,156	234,781,837	0	80,835,731	72,461,747	397,880,802
0 TOTAL PATRIMONIO	350,924,117	30,102,407	1,179,973,032	177,135	310,470,777	370,393,846	2,242,041,314



Superintendencia  
de Sociedades

## ANEXO 2

### CUENTAS POR TAMAÑO AÑO 2009

Valores	GRANDE	MEDIANA	MICRO	PEQUEÑA	Total general
Cuenta de NIT	28	43	1	34	106
11 SUBTOTAL DISPONIBLE	147,847,567	10,967,872	3,577	1,819,345	160,638,361
12 INVERSIONES	318,005,815	12,137,607	0	402,435	330,545,857
13 SUBTOTAL DEUDORES CORTO PLAZO	996,826,904	98,142,919	71,141	15,691,811	1,110,732,775
14 SUBTOTAL INVENTARIOS	695,183,054	49,835,114	458	8,857,909	753,876,535
17 SUBTOTAL DIFERIDO	45,889,181	11,315,090	136,907	1,483,107	58,824,285
0 TOTAL ACTIVO CORRIENTE	2,203,752,521	182,398,602	212,083	28,254,607	2,414,617,813
12 INVERSIONES	254,593,960	709,429	0	639,889	255,943,278
13 SUBTOTAL DEUDORES LARGO PLAZO	7,007,817	442,311	0	574,255	8,024,383
15 PROPIEDADES PLANTA Y EQUIPO NETO	628,222,617	44,489,639	8,251	8,107,424	680,827,931
17 SUBTOTAL DIFERIDOS	128,864,232	3,438,158	0	529,912	132,832,302
18 SUBTOTAL OTROS ACTIVOS	578,688	646,805	0	0	1,225,493
19 SUBTOTAL VALORIZACIONES	372,217,458	23,649,831	0	2,188,906	398,056,195
0 TOTAL ACTIVO NO CORRIENTE	1,530,787,597	78,503,899	10,330	12,795,239	1,622,097,065
0 TOTAL ACTIVO	3,734,540,118	260,902,501	222,413	41,049,846	4,036,714,878
21 OBLIGACIONES FINANCIERAS (CP)	213,465,087	23,891,384	1,324	5,617,264	242,975,059
22 PROVEEDORES	431,117,559	27,012,848	45,442	6,138,465	464,314,314
23 SUBTOTAL CUENTAS POR PAGAR CORTO PLAZO	290,135,816	27,705,540	16,954	4,325,902	322,184,212
24 IMPUESTOS GRAVAMENES Y TASAS	142,945,705	8,837,993	7,759	1,894,012	153,685,469
25 OBLIGACIONES LABORALES CORTO PLAZO	36,123,350	5,884,804	3,410	692,009	42,703,573
26 SUBTOTAL PASIVOS ESTIMADOS Y PROVISIONES	224,503,148	2,502,299	0	290,850	227,296,297
27 DIFERIDOS CORTO PLAZO	2,191,670	337,942	0	2,369	2,531,981
28 SUBTOTAL OTROS PASIVOS CORTO PLAZO	33,900,281	2,686,620	262	477,764	37,064,927
29 SUBTOTAL BONOS Y PAPELES COMERCIALES	0	0	0	0	0
0 TOTAL PASIVO CORRIENTE	1,374,382,616	98,859,430	75,151	19,438,635	1,492,755,832
21 OBLIGACIONES FINANCIERAS (LP)	177,857,248	16,029,378	0	1,588,776	195,475,402
23 SUBTOTAL CUENTAS POR PAGAR LARGO PLAZO	21,891,285	8,397,037	0	827,506	31,115,828
25 OBLIGACIONES LABORALES LARGO PLAZO	5,351,614	367,655	0	0	5,719,269
26 SUBTOTAL PASIVOS ESTIMADOS Y PROVISIONES (LP)	42,475,707	2,579,798	0	8,590	45,064,095
27 SUBTOTAL DIFERIDOS LARGO PLAZO	17,154,749	128,899	0	0	17,283,648
28 SUBTOTAL OTROS PASIVOS LARGO PLAZO	0	2,076	0	10,667	12,743
0 TOTAL PASIVO NO CORRIENTE	264,730,603	34,706,473	0	2,480,656	301,917,732
0 TOTAL PASIVO	1,639,113,219	133,565,903	75,151	21,919,291	1,794,673,564
31 SUBTOTAL CAPITAL SOCIAL	297,882,602	38,950,334	20,000	9,121,441	345,974,377
32 SUBTOTAL SUPERAVIT DE CAPITAL	173,599,024	27,282,412	0	470,838	201,352,274
33 RESERVAS	324,066,180	10,595,641	8,236	786,150	335,456,207
34 REVALORIZACION DEL PATRIMONIO	513,119,966	30,724,480	89,005	3,421,335	547,354,786
36 RESULTADOS DEL EJERCICIO	308,024,195	-7,934,588	2,685	1,712,917	301,805,209
37 RESULTADOS DE EJERCICIOS ANTERIORES	106,615,915	3,986,521	27,336	1,587,887	112,217,659
38 SUPERAVIT POR VALORIZACIONES	372,119,017	23,731,798	0	2,029,987	397,880,802
0 TOTAL PATRIMONIO	2,095,426,899	127,336,598	147,262	19,130,555	2,242,041,314