



**Superintendencia  
de Sociedades**

**DESEMPEÑO DEL SECTOR AUTOMOTRIZ - COMERCIO  
AÑOS 2005 A 2008**

**HERNANDO RUIZ LÓPEZ  
Superintendente de Sociedades**

**MARÍA TERESA CAMACHO RÍOS  
Analista**

**BOGOTA, MAYO DE 2009**



## TABLA DE CONTENIDO

1. ASPECTOS GENERALES .....	3
2. ANÁLISIS MUESTRA HOMOGÉNEA: PERIODO 2005 – 2008.....	4
2.1. ANÁLISIS DEL SECTOR.....	4
2.1.1. ESTADO DE RESULTADOS 2005 – 2008 .....	4
2.1.2. BALANCE GENERAL 2005- 2008 .....	6
2.1.2.1. ACTIVO .....	6
2.1.2.2. PASIVO .....	7
2.1.2.3. PATRIMONIO.....	8
2.1.3. PRINCIPALES INDICADORES FINANCIEROS 2005 - 2008 .....	9
2.1.4. NÚMERO DE EMPLEOS DEL SECTOR 2005 - 2008.....	10
2.1.4. INGRESOS GENERADOS EN EL EXTERIOR POR EL SECTOR 2005 - 2008.....	10
2.2. ANÁLISIS DE LOS SUBSECTORES .....	11
2.2.1. ESTADO DE RESULTADOS 2005 – 2008 .....	12
2.2.2. BALANCE GENERAL 2005 – 2008.....	13
2.2.3. INDICADORES FINANCIEROS 2005 – 2008.....	15
3. ANÁLISIS MUESTRA NO HOMOGÉNEA: AÑO 2008.....	16
3.1. SITUACIÓN ANTE LA SUPERINTENDENCIA DE SOCIEDADES – AÑO 2008 .....	16
3.2. ESTADO ANTE LA SUPERINTENDENCIA DE SOCIEDADES – AÑO 2008 .....	17
3.3. ACTIVIDADES ECONÓMICAS (SUBSECTORES) - AÑO 2008 .....	18
3.3.1. ESTADO DE RESULTADOS – AÑO 2008.....	19
3.3.2. BALANCE GENERAL – AÑO 2008 .....	20
3.3.3. PRINCIPALES INDICADORES FINANCIEROS - AÑO 2008.....	22
3.4. TAMAÑO – AÑO 2008 .....	23
3.4.1. ESTADO DE RESULTADOS - AÑO 2008.....	24
3.4.2. BALANCE GENERAL – AÑO 2008 .....	25
3.4.3. PRINCIPALES INDICADORES FINANCIEROS – AÑO 2008 .....	26
3.5. LOCALIZACIÓN - AÑO 2008.....	27
4. PROBABILIDAD DE RIESGO DE INSOLVENCIA PARA LAS EMPRESAS DEL SECTOR.....	31
5. CONCLUSIONES .....	33



## SECTOR AUTOMOTRIZ - COMERCIO

### 1. ASPECTOS GENERALES

El presente documento incluye el análisis financiero de las empresas que conforman el sector automotriz - comercio que han remitido información financiera a esta Superintendencia desde el año 2005 hasta el año 2008, para lo cual fueron tomadas dos (2) muestras de sociedades de nuestra base de datos, según el aspecto a evaluar, como se detalla a continuación:

- **PERIODO 2005 A 2008:** Para este periodo fueron seleccionadas las compañías del sector que remitieron la información financiera a la Superintendencia de Sociedades durante los años 2005, 2006, 2007 y 2008, es decir una **MUESTRA HOMOGÉNEA de 593 sociedades**, con el fin de efectuar un análisis de la tendencia del sector en dicho periodo y poder identificar las variables financieras de mayor impacto en su comportamiento.
- **AÑO 2008:** Verificado el desempeño del sector durante los cuatro años citados, seleccionamos una **MUESTRA NO HOMOGÉNEA de 858 sociedades** que remitieron información **durante el año 2008**, para establecer la participación de las diferentes actividades económicas que conforman el sector, así como del aporte de los departamentos en su desempeño. Igualmente, con esta muestra se estableció la conformación del sector por tamaño de empresas, su estado y situación ante esta Entidad.

La clasificación de las sociedades dentro del sector automotriz – comercio, tanto inspeccionadas como vigiladas, obedeció a la naturaleza de sus mayores ingresos operacionales obtenidos durante el año 2008, informados por las sociedades con base en la *Clasificación Industrial Internacional Uniforme* - CIIU.



## 2. ANÁLISIS MUESTRA HOMOGÉNEA: PERIODO 2005 – 2008

Siguiendo los parámetros dispuestos para el análisis del sector, se tomó **una muestra homogénea de 593** compañías que enviaron información financiera a la Entidad durante los años 2005, 2006 2007 y 2008, de modo que su agrupación permita determinar una tendencia en el comportamiento financiero del sector.

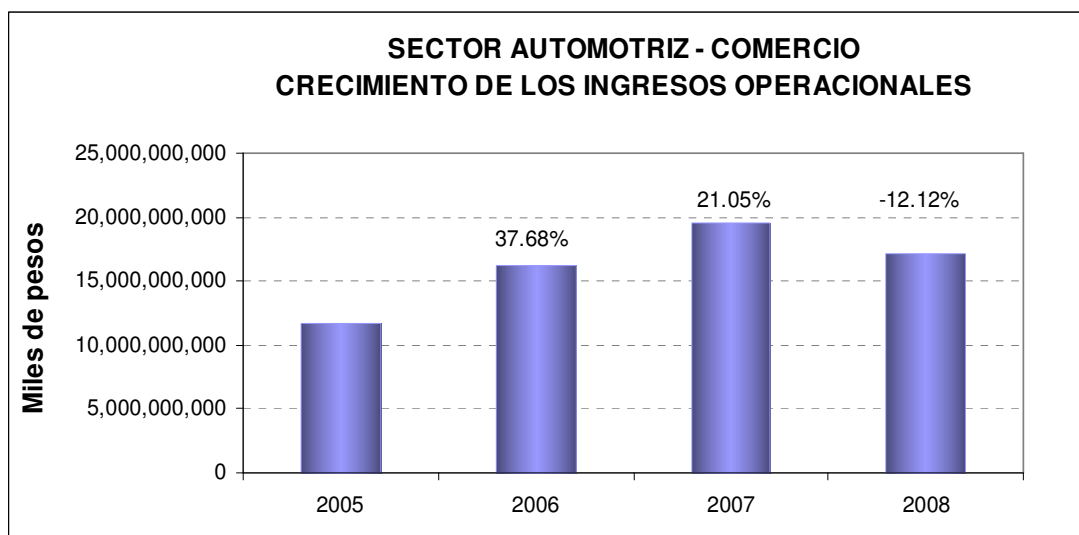
En tal sentido se presenta la descripción de la evaluación financiera realizada al balance y estado de resultados de estos años, y los indicadores financieros alcanzados.

### 2.1. ANÁLISIS DEL SECTOR

#### 2.1.1. ESTADO DE RESULTADOS 2005 – 2008

La dinámica de la actividad del sector se reflejó en el excelente resultado de sus ingresos operacionales durante los años 2006 y 2007, con un crecimiento superior al 21% cada año, mientras que el año 2008 registró un decrecimiento del 12.12% generando la suma de \$17.2 billones al final de año 2008.

GRÁFICO 1



Los costos y gastos de la operación presentaron crecimientos entre los años 2005 a 2008 exceptuando el costo de ventas que decreció en 12.13%, dicho comportamiento no redujo la participación de la utilidad bruta pero si redujo la de la utilidad operacional del sector pasando del 6.83% al 5.08% del año 2007 al 2008, respectivamente, inferior a los mostrados en los dos años anteriores.



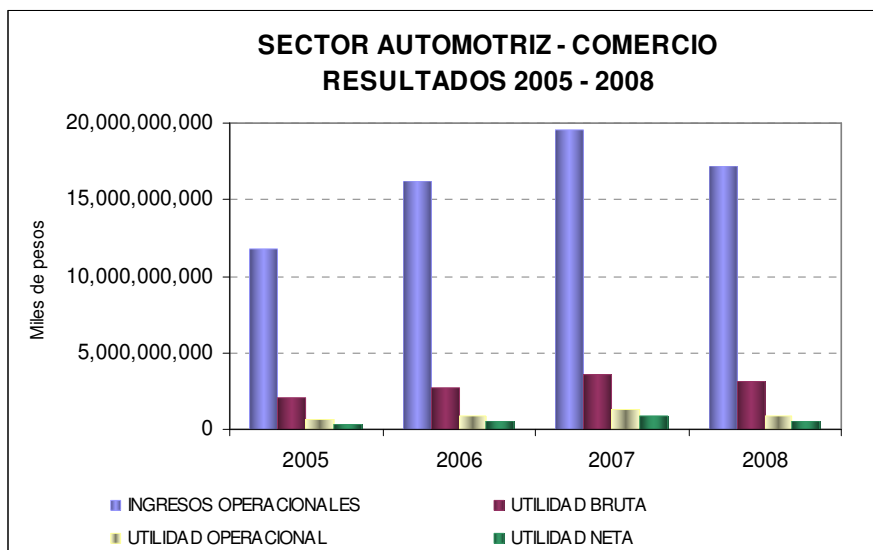
**CUADRO 1**

Cuentas de Resultados Sector Automotriz - Comercio Muestra Homogénea Años 2005-2008					
Cuentas	2005	2006	2007	2008	CREC 08/07
INGRESOS OPERACIONALES	11,747,757,137	16,174,652,446	19,578,965,689	17,205,218,822	-12.12%
MENOS COSTO VENTAS Y PRESTACION SERVICIOS	9,669,051,143	13,502,286,733	15,989,791,291	14,050,509,778	-12.13%
<b>UTILIDAD BRUTA</b>	<b>2,078,705,994</b>	<b>2,672,365,713</b>	<b>3,589,174,398</b>	<b>3,154,709,043</b>	<b>-12.10%</b>
MENOS GASTOS OPERACIONALES ADMON.	457,342,783	543,547,768	616,757,899	631,483,240	2.39%
MENOS GASTOS OPERACIONALES DE VENTAS	998,100,764	1,292,686,736	1,635,138,832	1,649,627,372	0.89%
<b>UTILIDAD OPERACIONAL</b>	<b>623,262,447</b>	<b>836,131,209</b>	<b>1,337,277,667</b>	<b>873,598,432</b>	<b>-34.67%</b>
MAS INGRESOS NO OPERACIONALES	398,560,347	695,248,954	962,929,108	1,286,531,473	33.61%
MENOS GASTOS NO OPERACIONALES	463,534,973	727,005,219	1,036,963,573	1,388,530,789	33.90%
UTILIDAD NETA ANTES DE IMPUESTOS	558,287,821	804,374,944	1,263,243,202	771,599,116	-38.92%
MENOS IMPUESTOS DE RENTA Y COMPLEMENTARIOS	240,473,287	339,499,714	441,764,635	252,245,994	-42.90%
<b>UTILIDAD NETA</b>	<b>350,073,437</b>	<b>490,080,991</b>	<b>821,478,567</b>	<b>519,353,122</b>	<b>-36.78%</b>

FUENTE: DATA SIFI  
FECHA DE CONSULTA: ABRIL 04 DE 2009

Se aprecia una disminución de la utilidad neta del 36.78% en el año 2008, la cual descendió a \$519.353 millones; sin embargo, frente a los ingresos obtenidos el mismo año, solo representa el 3.02% de éstos, comportamiento diferente al presentado durante los años 2005 a 2007.

**GRÁFICO 2**



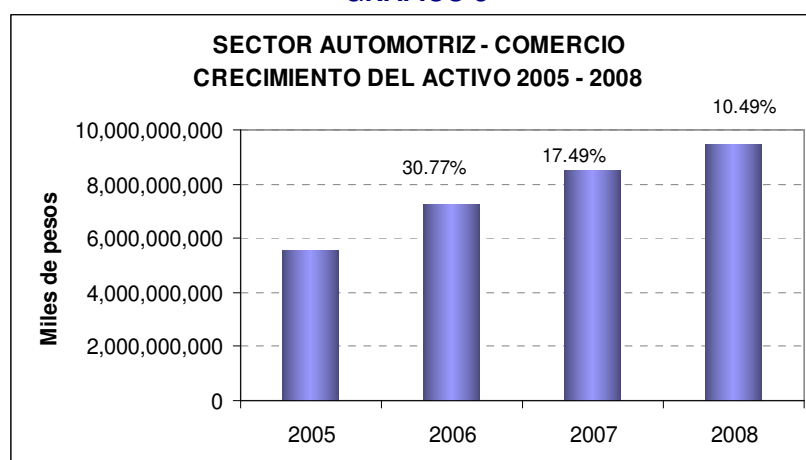
La tendencia de la utilidad bruta presentó un crecimiento más leve con relación a los ingresos entre los años 2005 a 2007, sin embargo decreció en el año 2008.



## 2.1.2. BALANCE GENERAL 2005- 2008

### 2.1.2.1. ACTIVO

GRÁFICO 3



El total de activos del sector ha presentado crecimientos superiores al 10% en los años 2006, 2007 y 2008, concentrados principalmente en los inventarios y deudores, rubros que representan la operación de estas compañías, pues en ellos se registran los automóviles y motos para la venta y los compromisos adquiridos por los deudores en la compra de los mismos.

CUADRO 2

<b>PRINCIPALES CUENTAS DEL ACTIVO SECTOR AUTOMOTRIZ - COMERCIO MUESTRA HOMOGENA AÑOS 2005-2008</b>					
CUENTAS	2005	2006	2007	2008	CREC 08/07
DEUDORES CORTO PLAZO	1,720,204,236	2,347,158,833	2,578,488,284	2,494,860,371	-3.24%
INVENTARIOS	1,793,688,704	2,464,523,049	2,864,498,891	3,162,394,117	10.40%
<b>TOTAL ACTIVO CORRIENTE</b>	<b>4,408,203,341</b>	<b>5,879,235,578</b>	<b>6,700,863,892</b>	<b>7,094,666,891</b>	<b>5.88%</b>
PROPIEDADES PLANTA Y EQUIPO NETO	543,767,407	673,732,005	896,786,539	1,055,719,800	17.72%
VALORIZACIONES	356,207,820	413,764,248	561,735,459	799,382,994	42.31%
<b>TOTAL ACTIVO NO CORRIENTE</b>	<b>1,149,783,293</b>	<b>1,388,831,513</b>	<b>1,838,493,630</b>	<b>2,340,133,209</b>	<b>27.29%</b>
<b>TOTAL ACTIVO</b>	<b>5,557,986,634</b>	<b>7,268,067,091</b>	<b>8,539,357,522</b>	<b>9,434,800,100</b>	<b>10.49%</b>
FUENTE: DATA SIFI					
FECHA DE CONSULTA: ABRIL 04 DE 2009					

De esta manera, a 31 de diciembre de 2008 el valor de los activos totales ascendió a \$9.4 billones, frente a \$8.5 billones del año 2007 y de \$7.2 billones registrado en el año 2006, siendo el activo corriente la partida con mayor participación en el total, oscilando entre el 75% y 80% en el periodo analizado.



Dentro del activo no corriente sobresalen las cuentas de propiedades, planta y equipo, y la valorización de los activos, con un aporte del 11% y 8% respectivamente para el año 2008.

## 2.1.2.2. PASIVO

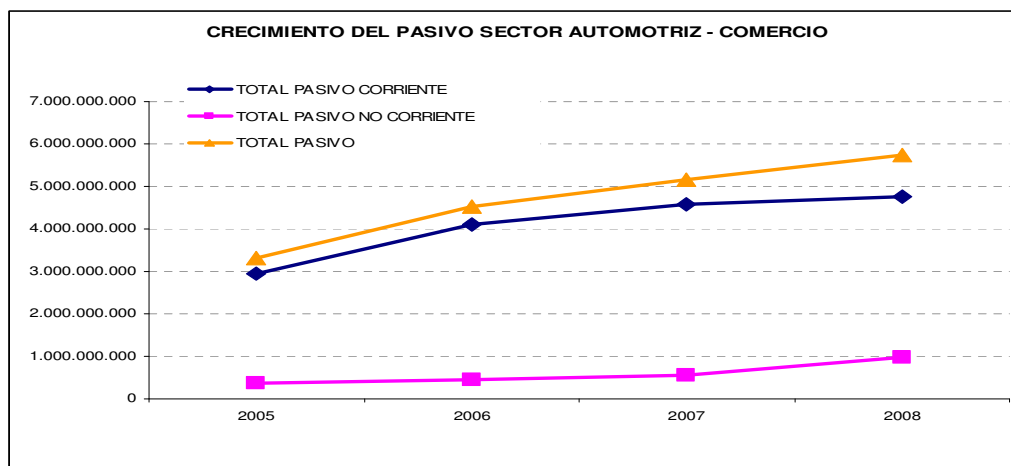
El valor del pasivo a 31 de diciembre de 2008 ascendió a \$5.7 billones, equivalente al 60.84% del valor de los activos, porcentaje que determina el nivel de endeudamiento del sector. De esta suma, \$4.7 billones (83.19%) son de exigibilidad inferior a un año y \$1.9 billones (41.72%) corresponden a obligaciones financieras, las cuales aumentaron frente al año anterior en 23%.

**CUADRO 3**

PRINCIPALES CUENTAS DEL PASIVO SECTOR AUTOMOTRIZ - COMERCIO					
MUESTRA HOMOGENEA AÑOS 2005-2008					
CUENTAS	2005	2006	2007	2008	CREC 08/07
OBLIGACIONES FINANCIERAS (CP)	830,909,697	1,231,306,269	1,619,544,204	1,992,414,667	23.02%
SUBTOTAL CUENTAS POR PAGAR CORTO PLAZO	275,440,989	492,940,418	497,416,893	496,329,866	-0.22%
SUBTOTAL OTROS PASIVOS CORTO PLAZO	200,081,105	235,743,309	270,051,773	234,856,450	-13.03%
<b>TOTAL PASIVO CORRIENTE</b>	<b>2,956,358,181</b>	<b>4,097,635,856</b>	<b>4,591,137,971</b>	<b>4,775,231,670</b>	<b>4.01%</b>
OBLIGACIONES FINANCIERAS (LP)	240,703,519	305,027,426	354,215,702	744,130,968	110.08%
SUBTOTAL CUENTAS POR PAGAR LARGO PLAZO	48,428,252	64,370,759	72,988,653	72,219,075	-1.05%
<b>TOTAL PASIVO NO CORRIENTE</b>	<b>365,884,846</b>	<b>434,561,943</b>	<b>555,787,298</b>	<b>965,114,154</b>	<b>73.65%</b>
<b>TOTAL PASIVO</b>	<b>3,322,243,027</b>	<b>4,532,197,799</b>	<b>5,146,827,373</b>	<b>5,740,345,824</b>	<b>11.53%</b>
<b>FUENTE: DATA SIFI</b>					
<b>FECHA DE CONSULTA: ABRIL 04 DE 2009</b>					

Dentro del pasivo a largo plazo se observa también que la cuenta de obligaciones financieras es la de mayor participación, alcanzando la suma de \$744 millones, reportando un crecimiento del 110% frente al año 2007.

**GRÁFICO 4**





Las obligaciones a largo plazo presentaron un crecimiento similar al reportado por el sector, siendo más leve para el año 2008.

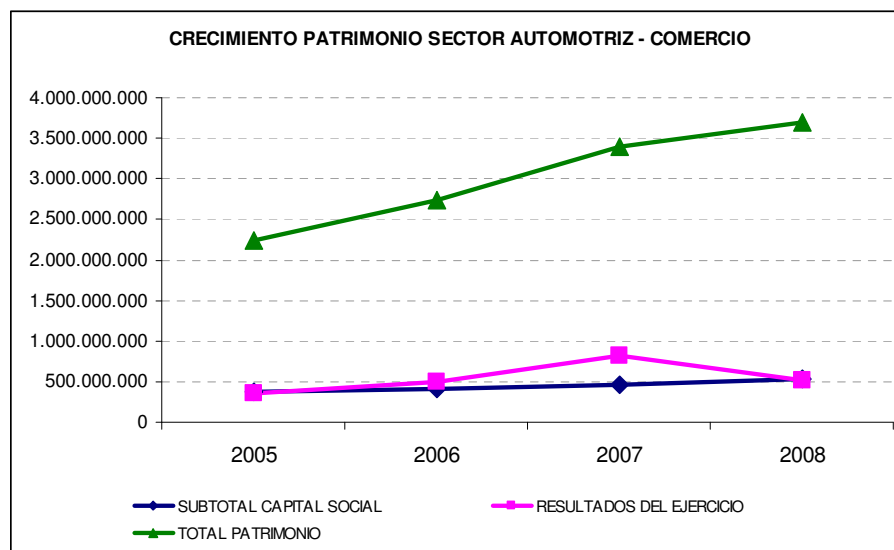
### 2.1.2.3. PATRIMONIO

El 39.16% del activo del sector está representado en su patrimonio, el cual ascendió a \$3.6 billones al finalizar el año 2008 y creció un 8.9% frente al año anterior.

**CUADRO 4**

PRINCIPALES CUENTAS DEL PATRIMONIO SECTOR AUTOMOTRIZ - COMERCIO					
MUESTRA HOMOGENEA AÑOS 2005-2008					
CUENTAS	2005	2006	2007	2008	CREC 08/07
SUBTOTAL CAPITAL SOCIAL	367,290,612	416,298,124	465,411,628	532,019,698	14.31%
SUBTOTAL SUPERAVIT DE CAPITAL	117,765,861	143,482,367	170,123,739	207,187,486	21.79%
RESERVAS	282,950,524	403,682,600	479,072,204	693,849,582	44.83%
REVALORIZACION DEL PATRIMONIO	746,269,056	824,344,750	792,915,717	771,040,843	-2.76%
RESULTADOS DEL EJERCICIO	350,073,437	490,080,991	821,478,567	519,353,122	-36.78%
RESULTADOS DE EJERCICIOS ANTERIORES	21,425,623	52,361,198	108,797,633	178,305,255	63.89%
SUPERAVIT POR VALORIZACIONES	349,968,494	405,619,262	554,730,661	792,698,291	42.90%
<b>TOTAL PATRIMONIO</b>	<b>2,235,743,607</b>	<b>2,735,869,292</b>	<b>3,392,530,149</b>	<b>3,694,454,276</b>	<b>8.90%</b>
FUENTE: DATA SIFI					
FECHA DE CONSULTA: ABRIL 04 DE 2009					

**GRÁFICO 5**



Las cuentas con mayor participación en el periodo analizado son la revalorización del patrimonio y los resultados del ejercicio, con 10% y 6% respectivamente. Los resultados del ejercicio presentaron un valor alto en el año 2007 y decrecieron en el 2008 superando levemente los resultados obtenidos en el año 2006.





### 2.1.3. PRINCIPALES INDICADORES FINANCIEROS 2005 - 2008

Las cifras de los estados financieros analizados ofrecen un diagnóstico positivo del sector en este periodo, el cual debe reflejarse en el resultado de los diferentes indicadores financieros, que relacionan el desempeño de las principales partidas al ser comparadas entre sí.

- **RENTABILIDAD**

Los indicadores de rentabilidad se utilizan para medir la efectividad de la administración de la empresa en el control de los costos y gastos y, de esta manera convertir ventas en utilidades.

**CUADRO 5**

INDICADORES DE RENTABILIDAD SECTOR AUTOMOTRIZ - COMERCIO				
MUESTRA HOMOGENEA AÑOS 2005-2008				
INDICADOR	2005	2006	2007	2008
Rentabilidad Operacional sobre los activos - ROA	11,21%	11,50%	15,66%	9,26%
Rentabilidad Operacional sobre el Patrimonio - ROE	27,88%	30,56%	39,42%	23,65%
Margen Operacional	5,31%	5,17%	6,83%	5,08%
Margen Neto	2,98%	3,03%	4,20%	3,02%
FUENTE: DATA SIFI Y CÁLCULOS PROPIOS				
FECHA DE CONSULTA: ABRIL 04 DE 2009				

En tal sentido, la cadena de rentabilidad de la operación, medida frente a las utilidades operacional y neta, presentó un incremento importante durante los años 2005 a 2007 y un decrecimiento en el año 2008.

Frente al grado de aprovechamiento de los recursos invertidos en el negocio, materializado en los ingresos generados y el resultado obtenido, los indicadores ROE, ROA y ROI son positivos y con tendencia ascendente durante los años 2005 a 2007, mientras que para el año 2008 los indicadores se han reducido en más de 2 puntos básicos.

- **ENDEUDAMIENTO**

El endeudamiento del sector se ha mantenido entre el 60% y 62% en este periodo, concentrando su deuda en el corto plazo. El sector presenta una tendencia creciente en el endeudamiento con el sector financiero lo que demuestra la dependencia que tiene el sector para obtener los recursos a través del sector financiero.

Este sector no depende del crédito dado por los proveedores, y se aprecia que las deudas con los mismos se mantienen en un porcentaje bajo.



**CUADRO 6**

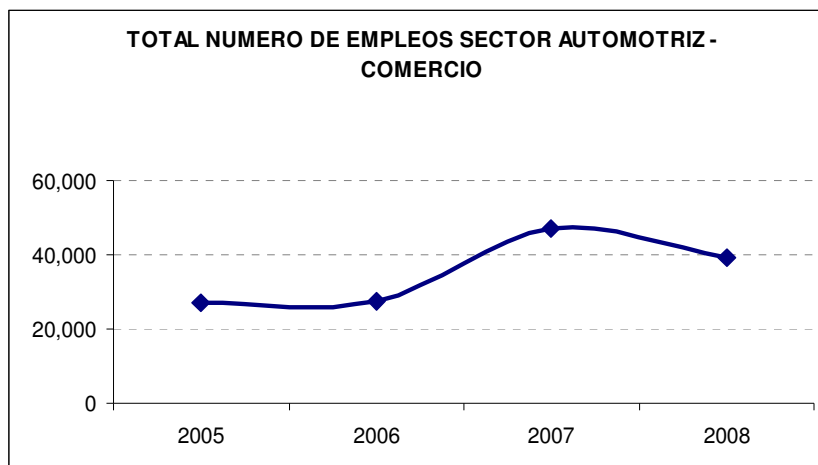
<b>INDICADORES DE ENDEUDAMIENTO SECTOR AUTOMOTOR COMERCIO</b>				
<b>MUESTRA HOMOGENEA AÑOS 2005-2008</b>				
<b>INDICADOR</b>	<b>2005</b>	<b>2006</b>	<b>2007</b>	<b>2008</b>
Razón de endeudamiento (%)	59.77%	62.36%	60.27%	60.84%
Endeudamiento con el sector financiero(%)	19.28%	21.14%	23.11%	29.00%
Concentración del pasivo en el corto plazo (%)	88.99%	90.41%	89.20%	83.19%
Concentración del endeudamiento con proveedores (%)	33.56%	32.45%	27.73%	26.85%

**FUENTE: DATA SIFI Y CÁLCULOS PROPIOS**  
**FECHA DE CONSULTA: ABRIL 04 DE 2009**

#### **2.1.4. NÚMERO DE EMPLEOS DEL SECTOR 2005 - 2008**

El número de empleos aumentó entre los años 2005 – 2007 iniciando con 26.894 en el 2005 para alcanzar 27.641 en el 2007, creciendo notablemente en el último de este periodo cuando registró un aumento del 70.54%. Para el año 2008, la tendencia cambió reduciendo el número de empleos a 39.040 (-17.18%)

**GRÁFICO 6**



#### **2.1.4. INGRESOS GENERADOS EN EL EXTERIOR POR EL SECTOR 2005 - 2008**

El sector automotriz – comercio se caracteriza por ser un sector cuyos ingresos son generados en su mayoría en el país (96.39% de los ingresos operacionales durante el periodo analizado), lo que indica que es un sector poco exportador. De los 17 billones que obtuvo de ingresos en el año 2008, 16 billones son generados en el país y el complemento se obtuvieron por ventas en el exterior.

En el periodo comprendido entre el año 2005 – 2007, los ingresos generados en el exterior se mantuvieron entre el 3% y 4% de los ingresos totales, mientras que en el año 2008 sólo se fueron el 2.30% de los ingresos totales.



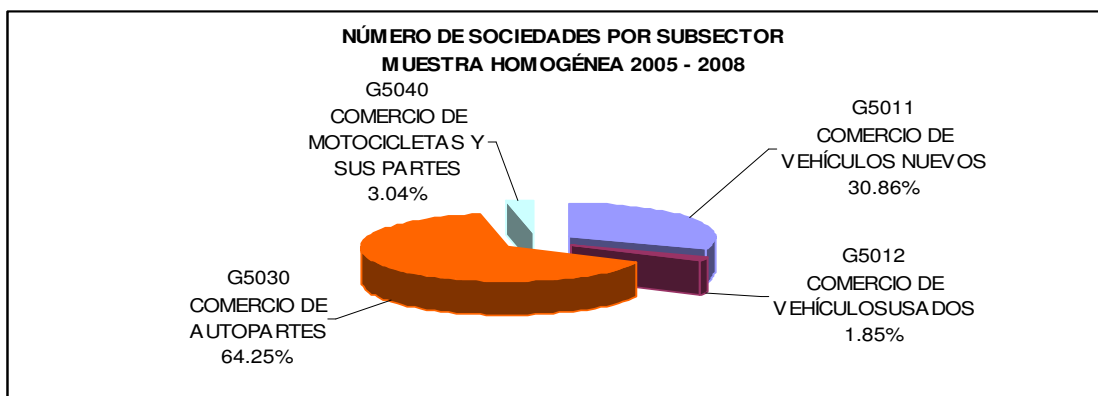
GRÁFICO 7



## 2.2. ANÁLISIS DE LOS SUBSECTORES

Conforme a la Clasificación CIIU, revisión 3, las 593 empresas de la muestra se tipifican en 4 actividades, las cuales fueron agrupadas en tres grandes subsectores, teniendo en cuenta la semejanza de las actividades desarrolladas.

GRÁFICO 8

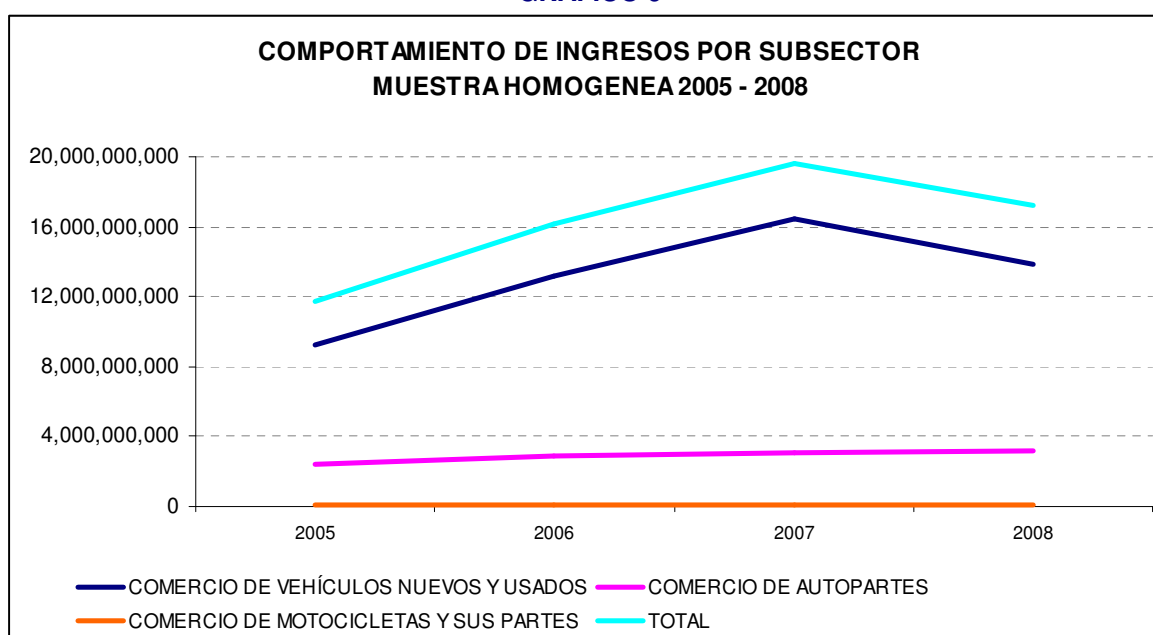


El 32.72% (194) de las empresas del sector se dedican al comercio de vehículos nuevos y usados, el 64.25% (381) corresponde a sociedades que desarrollan actividades de comercio de autopartes y el 1.85% (11) restante se dedican al comercio de motocicletas y sus partes.



## 2.2.1. ESTADO DE RESULTADOS 2005 – 2008

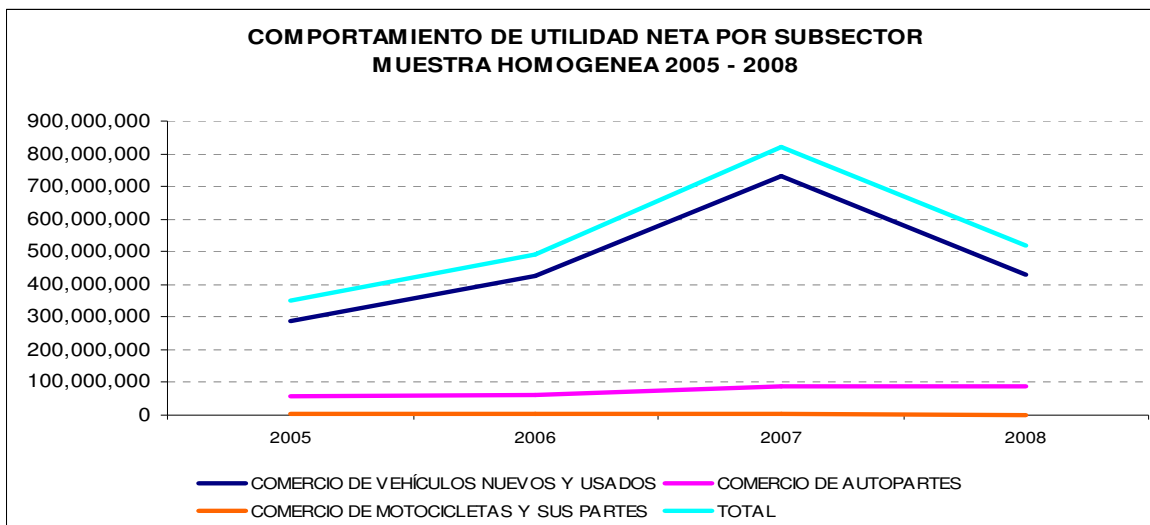
GRÁFICO 9



Durante el periodo analizado, el subsector que presentó mayor crecimiento en los ingresos fue el de comercio de vehículos nuevos entre los años 2005 a 2007, alcanzando ingresos superiores a los \$16 billones aunque presentó una caída notable al vender solamente \$13 billones (-15.47%) en el año 2008. Los subsectores de comercio de autopartes y de comercio de motocicletas y sus partes no presentan grandes variaciones en sus ingresos manteniéndolos alrededor de \$2.8 billones y \$118 millones, respectivamente.



**GRÁFICO 10**

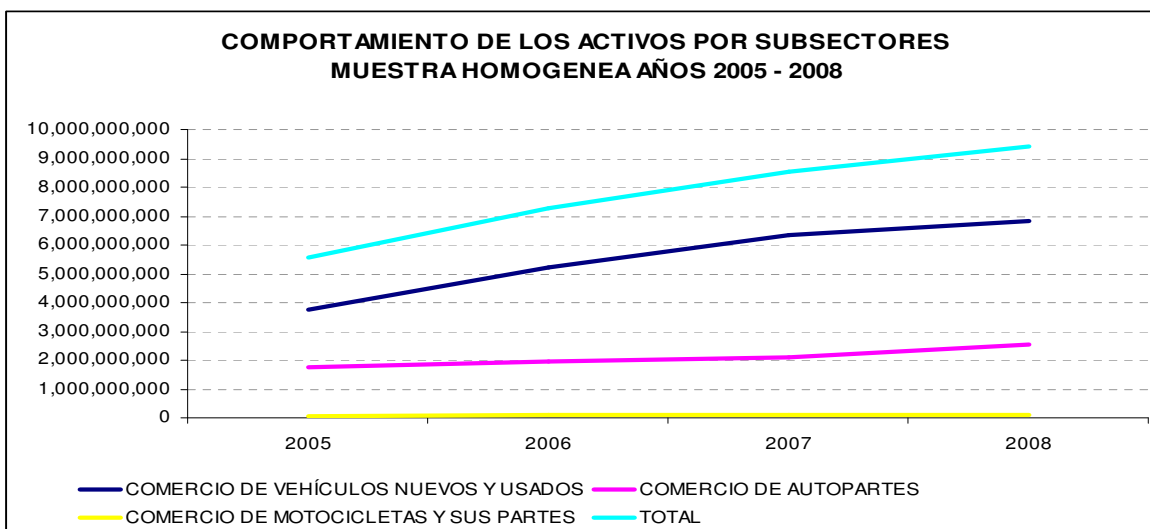


El comportamiento de la utilidad neta del subsector comercio de vehículos nuevos y usados presentó un pico en el año 2007 alcanzando \$729 millones de utilidad, para caer en el año 2008 con \$428 millones.

Los subsectores de comercio de autopartes y de motocicletas no presentaron cambios bruscos en el periodo analizado manteniendo las utilidades entre \$60 y \$89 millones para el primero, y entre \$2 y \$3 millones para el segundo.

## 2.2.2. BALANCE GENERAL 2005 – 2008

**GRÁFICO 11**





Los activos de las actividades que componen el sector automotriz – comercio presentaron tendencia creciente en el periodo analizado, destacándose el mayor crecimiento para el subsector de comercio de vehículos nuevos y usados.

**CUADRO 12**

<b>PARTICIPACIÓN PRINCIPALES CUENTAS BALANCE POR SUBSECTORES</b>					
<b>SECTOR AUTOMOTRIZ - COMERCIO</b>					
<b>MUESTRA HOMOGÉNEA AÑOS 2005-2008</b>					
<b>SUBSECTOR</b>	<b>CUENTAS</b>	<b>2005</b>	<b>2006</b>	<b>2007</b>	<b>2008</b>
COMERCIO DE VEHÍCULOS NUEVOS Y USADOS	ACTIVO	100.00%	100.00%	100.00%	100.00%
	PASIVO	56.85%	61.27%	59.23%	59.22%
	PATRIMONIO	43.15%	38.73%	40.77%	40.78%
COMERCIO DE AUTOPARTES	ACTIVO	100.00%	100.00%	100.00%	100.00%
	PASIVO	65.98%	64.97%	63.04%	64.80%
	PATRIMONIO	34.02%	35.03%	36.96%	35.20%
COMERCIO DE MOTOCICLETAS Y SUS PARTES	ACTIVO	100.00%	100.00%	100.00%	100.00%
	PASIVO	62.96%	69.69%	68.35%	71.14%
	PATRIMONIO	37.04%	30.31%	31.65%	28.86%
TOTAL	ACTIVO	100.00%	100.00%	100.00%	100.00%
	PASIVO	59.77%	62.36%	60.27%	60.84%
	PATRIMONIO	40.23%	37.64%	39.73%	39.16%

FUENTE: DATA SIFI  
FECHA DE CONSULTA: ABRIL 04 DE 2009

El endeudamiento de cada subsector a través del periodo analizado se mantuvo alrededor del 60% que es el valor reportado por la totalidad del sector, es importante resaltar que el subsector de comercio de autopartes aumento su razón de endeudamiento en el año 2008 alcanzando el 71.14% superior al registrado el mismo año por el sector.



## 2.2.3. INDICADORES FINANCIEROS 2005 – 2008

**CUADRO 13**

INDICADORES FINANCIEROS POR SUBSECTORES SECTOR AUTOMOTRIZ - COMERCIO MUESTRA HOMOGENEA AÑOS 2005-2008					
SUBSECTOR	CUENTAS	2005	2006	2007	2008
COMERCIO DE VEHÍCULOS NUEVOS Y USADOS	ROA	12.21%	12.87%	18.21%	9.37%
	ROE	28.30%	33.24%	44.67%	22.97%
	Margen Operacional	4.98%	5.11%	7.04%	4.60%
	Margen Neto	3.13%	3.21%	4.45%	3.09%
COMERCIO DE AUTOPARTES	ROA	9.22%	8.04%	8.32%	9.06%
	ROE	27.11%	22.95%	22.51%	25.75%
	Margen Operacional	6.59%	5.46%	5.75%	7.10%
	Margen Neto	2.45%	2.20%	2.93%	2.80%
COMERCIO DE MOTOCICLETAS Y SUS PARTES	ROA	6.57%	6.40%	8.09%	6.85%
	ROE	17.74%	21.13%	25.55%	23.75%
	Margen Operacional	4.18%	4.76%	5.85%	5.66%
	Margen Neto	2.44%	2.72%	2.13%	1.02%
TOTAL	ROA	11.21%	11.50%	15.66%	9.26%
	ROE	27.88%	30.56%	39.42%	23.65%
	Margen Operacional	5.31%	5.17%	6.83%	5.08%
	Margen Neto	2.98%	3.03%	4.20%	3.02%

FUENTE: DATA SIFI  
FECHA DE CONSULTA: ABRIL 04 DE 2009

Los indicadores de rentabilidad para todos los subsectores fueron positivos entre el 2005 y el 2008, El ROE del subsector comercio de autopartes aumentó en el año 2008 reportando 25.75% mientras que los demás subsectores disminuyeron su rentabilidad, siendo más notoria en el sector de comercio de vehículos nuevos y usados. El ROA presentó un comportamiento similar.

En cuanto a los márgenes se observa un crecimiento en el margen neto para el subsector comercio de vehículos nuevos y usados en los años 2005 a 2007 y en el 2008 se disminuye el margen debido a la disminución de la utilidad neta.



### 3. ANÁLISIS MUESTRA NO HOMOGÉNEA: AÑO 2008

Como se indicó anteriormente, para determinar la conformación del sector frente las actividades económicas que desarrollan las empresas que lo integran, su tamaño, el aporte al desempeño de su departamento, así como la situación y estado ante esta Entidad, se tomó **una muestra no homogénea de 858 compañías** que enviaron información financiera solo en el año 2008.

De esta manera, la composición del sector automotriz – comercio a 31 de diciembre de 2008 fue la siguiente:

#### 3.1. SITUACIÓN ANTE LA SUPERINTENDENCIA DE SOCIEDADES – AÑO 2008

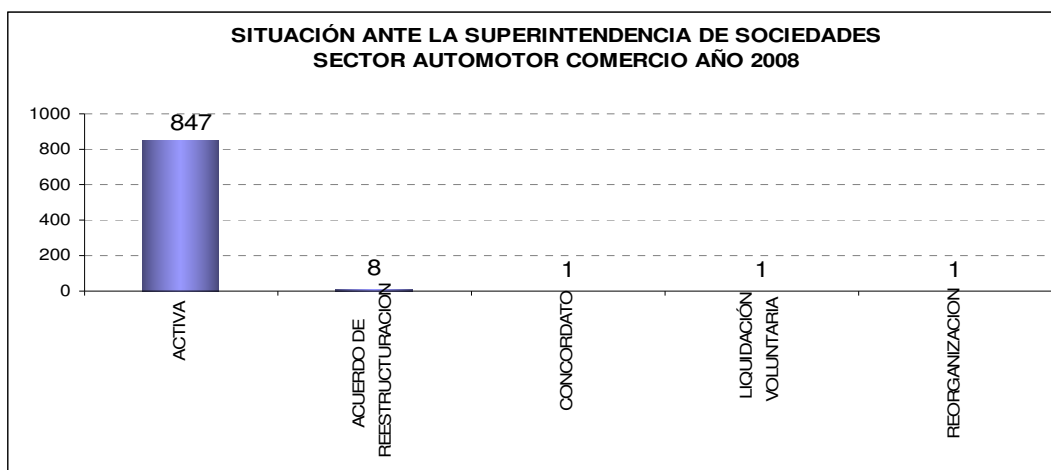
Ante esta Superintendencia, el 98.72% de las sociedades del sector presentan una situación de actividad frente al desarrollo de su objeto social, pues a 31 de diciembre de 2008, 847 empresas informaron encontrarse activas.

**CUADRO 14**

SOCIEDADES DEL SECTOR AUTOMOTRIZ - COMERCIO SEGÚN SITUACION ANTE ESTA SUPERINTENDENCIA MUESTRA 2008		
SITUACION	NÚMERO DE SOCIEDADES	PARTICIPACIÓN
ACTIVA	847	98.72%
ACUERDO DE REESTRUCTURACION	8	0.93%
CONCORDATO	1	0.12%
LIQUIDACIÓN VOLUNTARIA	1	0.12%
REORGANIZACION	1	0.12%
<b>TOTAL</b>	<b>858</b>	<b>100.00%</b>

FUENTE: DATA SIFI  
FECHA DE CONSULTA: ABRIL 04 DE 2009

**GRÁFICO 12**







Tan solo el 1.28% reportó haber adelantado alguna medida ante su situación de insolvencia, como el caso de 8 sociedades del sector que en años anteriores acudieron a un acuerdo de reestructuración bajo el amparo de la Ley 550 de 1999, norma reemplazada por la Ley 1116 de 2006, frente a la cual ha sido menor el número de empresas aceptadas por esta Superintendencia para iniciar un proceso de reorganización, siendo 1 la sociedades del sector que desarrollan su actividad bajo esta figura. Una empresa del sector aún no ha culminado el concordato y otra decidió iniciar una liquidación voluntaria de acuerdo a los parámetros dispuestos en la ley.

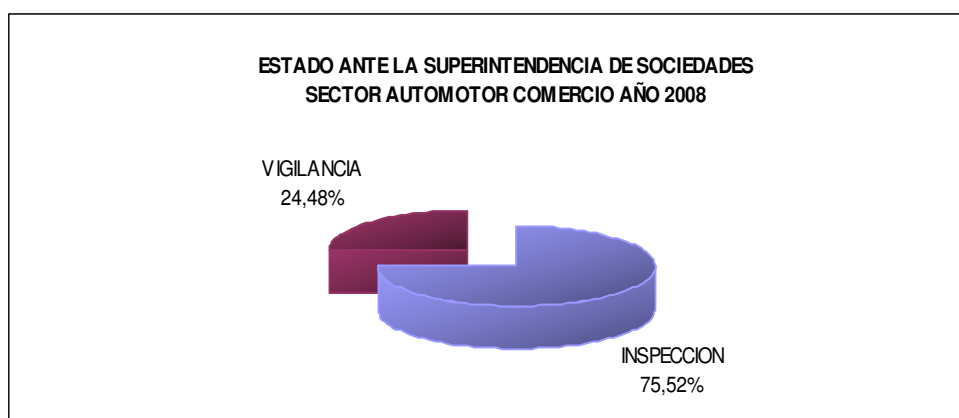
### 3.2. ESTADO ANTE LA SUPERINTENDENCIA DE SOCIEDADES – AÑO 2008

En atención a las nuevas causales de vigilancia establecidas en el decreto 4350 del 4 de diciembre de 2006, sólo el 24.48% de las sociedades del sector se encuentran vigiladas por esta Entidad, quedando el 75.52% Inspeccionadas.

**CUADRO 15**

<b>SOCIEDADES DEL SECTOR AUTOMOTRIZ - COMERCIO SEGÚN ESTADO ANTE ESTA SUPERINTENDENCIA MUESTRA 2008</b>		
<b>ESTADO</b>	<b>NÚMERO DE SOCIEDADES</b>	<b>PARTICIPACIÓN</b>
INSPECCION	648	75.52%
VIGILANCIA	210	24.48%
<b>TOTAL</b>	<b>858</b>	<b>100.00%</b>
FUENTE: DATA SIFI		
FECHA DE CONSULTA: ABRIL 04 DE 2009		

**GRÁFICO 13**





### 3.3. ACTIVIDADES ECONÓMICAS (SUBSECTORES) - AÑO 2008

Conforme a la Clasificación CIIU, revisión 3, las empresas se tipifican en 4 actividades, las cuales a su vez fueron agrupadas en tres grandes subsectores, teniendo en cuenta la semejanza de las actividades desarrolladas, con el fin de mostrar una tendencia acorde con el origen de sus ingresos.

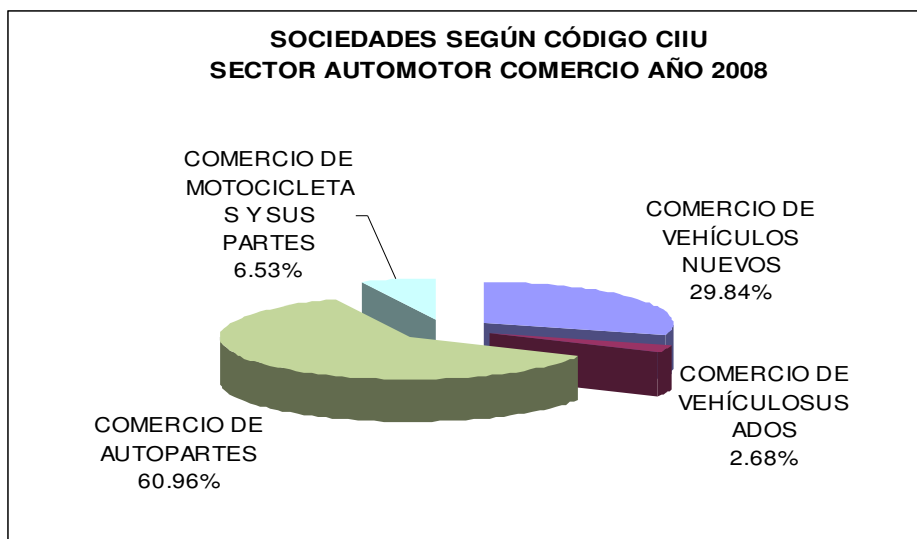
**CUADRO 16**

<b>SOCIEDADES DEL SECTOR AUTOMOTRIZ - COMERCIO SEGÚN CODIGO CIIU, ANTE ESTA SUPERINTENDENCIA MUESTRA 2008</b>			
<b>SUBSECTOR</b>	<b>CIIU</b>	<b>NÚMERO DE SOCIEDADES</b>	<b>PARTICIPACIÓN</b>
COMERCIO DE VEHÍCULOS NUEVOS	G5011	256	29.84%
COMERCIO DE VEHÍCULOS USADOS	G5012	23	2.68%
COMERCIO DE AUTOPARTES	G5030	523	60.96%
COMERCIO DE MOTOCICLETAS Y SUS PARTES	G5040	56	6.53%
<b>TOTAL</b>		<b>858</b>	<b>100.00%</b>

FUENTE: DATA SIFI  
FECHA DE CONSULTA: ABRIL 04 DE 2009

El 32.52% de las empresas del sector se dedican al comercio de vehículos nuevos y usados, el 60.96% corresponde a sociedades que desarrollan actividades de comercio de autopartes y el 6.53% restante se dedican al comercio de motocicletas y sus partes.

**GRÁFICO 14**





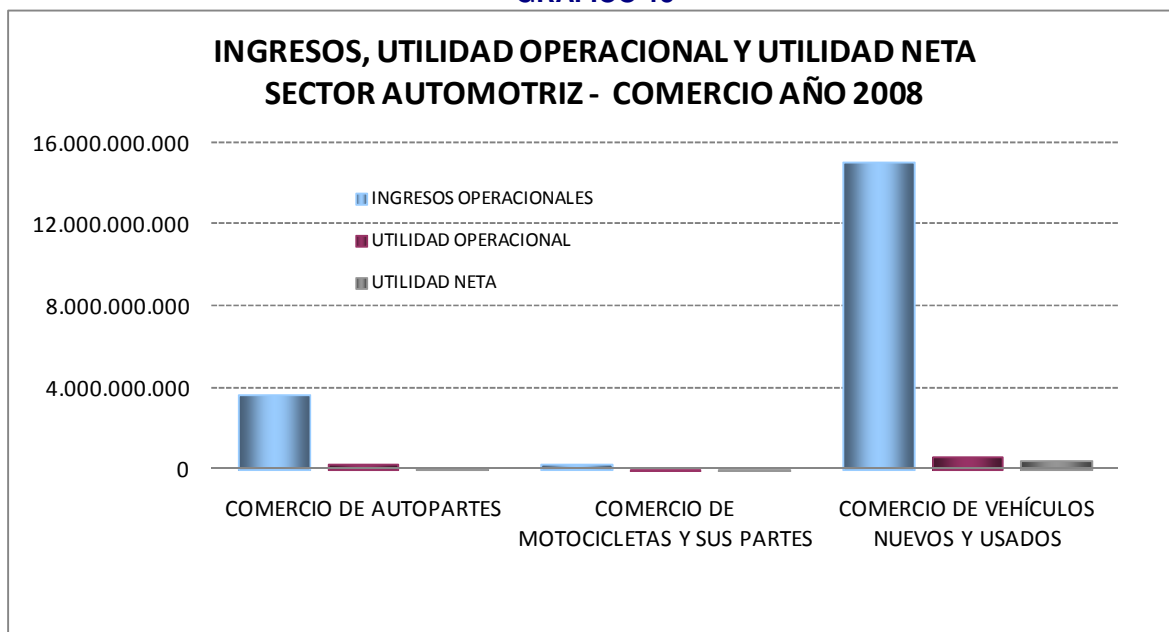
### 3.3.1. ESTADO DE RESULTADOS – AÑO 2008

**CUADRO 17**

CUENTAS DE RESULTADOS POR SUBSECTOR SECTOR AUTOMOTRIZ - COMERCIO AÑO 2008			
CUENTAS	COMERCIO DE AUTOPARTES	COMERCIO DE MOTOCICLETAS Y SUS PARTES	COMERCIO DE VEHÍCULOS NUEVOS Y USADOS
INGRESOS OPERACIONALES	3.648.010.770	258.291.925	15.062.446.452
MENOS COSTO VENTAS Y PRESTACION SERVICIOS	2.695.856.240	192.337.311	12.592.872.358
<b>UTILIDAD BRUTA</b>	<b>952.154.530</b>	<b>65.954.614</b>	<b>2.469.574.093</b>
MENOS GASTOS OPERACIONALES ADMON.	243.912.454	28.004.099	476.997.641
52 MENOS GASTOS OPERACIONALES DE VENTAS	453.697.462	26.118.300	1.333.555.947
<b>UTILIDAD OPERACIONAL</b>	<b>254.544.614</b>	<b>11.832.215</b>	<b>659.020.506</b>
MAS INGRESOS NO OPERACIONALES	255.029.670	9.558.135	1.090.595.150
MENOS GASTOS NO OPERACIONALES	360.743.577	16.141.936	1.091.011.666
UTILIDAD NETA ANTES DE IMPUESTOS	148.830.707	5.248.414	658.603.990
MENOS IMPUESTOS DE RENTA Y COMPLEMENTARIOS	50.061.260	2.247.624	218.210.399
<b>UTILIDAD NETA</b>	<b>98.769.447</b>	<b>3.000.790</b>	<b>440.393.591</b>

FUENTE: DATA SIFI  
FECHA DE CONSULTA: ABRIL 04 DE 2009

**GRÁFICO 15**



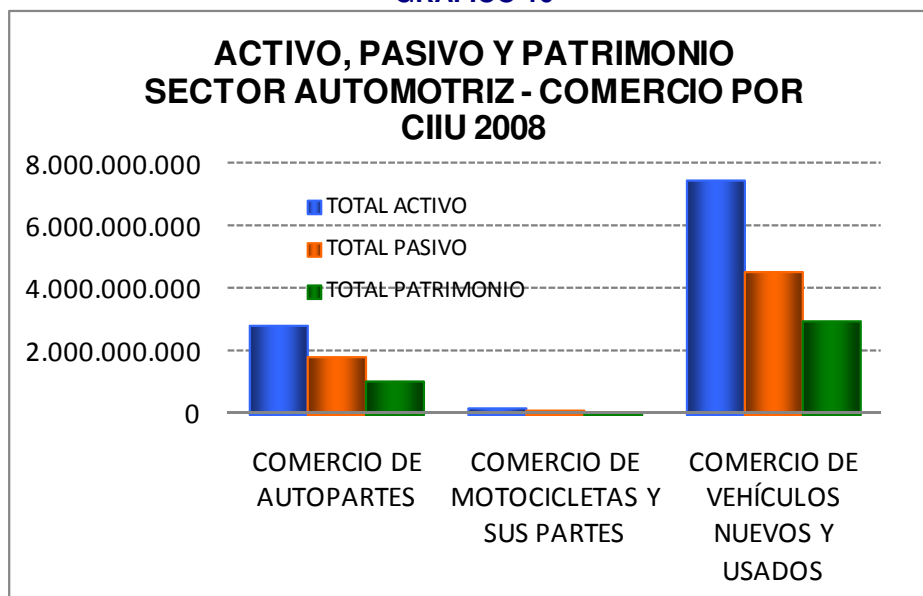
La actividad líder del sector en la generación de ingresos fue el comercio de vehículos nuevos y usados con el 79.41%, los cuales ascendieron a \$15 billones, seguida de la actividad de comercio de autopartes con \$3.6 billones, equivalentes a un aporte del 19.23%.



No obstante la cantidad de ingresos operaciones reportados, aproximadamente el 73% de éstos fueron absorbidos por los costos y gastos de la operación y los gastos extraordinarios, en las tres actividades.

### 3.3.2. BALANCE GENERAL – AÑO 2008

GRÁFICO 16



- **ACTIVOS**

La concentración del activo en las diferentes actividades del sector se reparte en el comercio de vehículos nuevos y usados (71.35%), el comercio de autopartes (26.98%) y el comercio de motocicletas y sus partes (1.67%), alcanzando el primero un valor de \$7.4 billones, el segundo de \$2.8 billones y el tercero de 174 millones.

Conservando la estructura del activo del sector, los principales rubros continúan siendo los deudores y los inventarios, pero mientras que éste último es el de mayor participación en la actividad de comercio de motocicletas y sus partes (44.68%).



**CUADRO 18**

CUENTAS DEL ACTIVO POR SUBSECTOR SECTOR AUTOMOTRIZ - COMERCIO AÑO 2008			
CUENTAS	COMERCIO DE AUTOPARTES	COMERCIO DE MOTOCICLETAS Y SUS PARTES	COMERCIO DE VEHÍCULOS NUEVOS Y USADOS
DISPONIBLE	100.330.773	9.337.445	317.149.970
INVERSIONES	28.239.808	1.720.694	994.303.115
DEUDORES CORTO PLAZO	923.770.148	56.597.839	1.934.018.590
INVENTARIOS	1.121.681.418	78.159.623	2.333.200.502
DIFERIDO	19.307.845	1.366.598	55.389.224
<b>TOTAL ACTIVO CORRIENTE</b>	<b>2.193.329.992</b>	<b>147.182.199</b>	<b>5.634.061.400</b>
INVERSIONES	71.865.525	834.433	178.681.572
DEUDORES LARGO PLAZO	37.276.426	586.959	70.422.696
PROPIEDADES PLANTA Y EQUIPO NETO	304.084.279	17.360.631	814.358.463
DIFERIDOS	15.026.099	1.206.677	44.452.518
OTROS ACTIVOS	1.127.045	0	10.480.117
VALORIZACIONES	183.843.609	4.791.883	637.847.754
<b>ACTIVO NO CORRIENTE</b>	<b>631.085.309</b>	<b>27.760.793</b>	<b>1.836.312.262</b>
<b>TOTAL ACTIVO</b>	<b>2.824.415.301</b>	<b>174.942.992</b>	<b>7.470.373.662</b>
FUENTE: DATA SIFI			
FECHA DE CONSULTA: ABRIL 04 DE 2009			

- **PASIVOS**

Frente al pasivo, la mayor participación la presentó la actividad de comercio de vehículos nuevos y usados, con el 70.07% y un valor de \$4.5 billones; seguida de la de comercio de autopartes con el 28.03% y la suma de \$1.8 billones. El 1.91% restante corresponde a las acreencias de las empresas que conforman la actividad de comercio de motocicletas y sus partes.

Las obligaciones con las entidades financieras son su principal apalancamiento, las cuales representan entre el 23% y 39% dentro de la estructura del pasivo. La actividad que presenta la participación más alta es comercio de motocicletas y sus partes (43.11%).

**CUADRO 19**

PRINCIPALES CUENTAS DEL PASIVO POR SUBSECTOR SECTOR AUTOMOTRIZ - COMERCIO AÑO 2008			
CUENTAS	COMERCIO DE AUTOPARTES	COMERCIO DE MOTOCICLETAS Y SUS PARTES	COMERCIO DE VEHÍCULOS NUEVOS Y USADOS
OBLIGACIONES FINANCIERAS (CP)	422.619.280	53.004.163	1.790.671.271
PROVEEDORES	794.928.612	23.438.787	880.012.278
<b>TOTAL PASIVO CORRIENTE</b>	<b>1.523.672.764</b>	<b>108.949.373</b>	<b>3.752.408.261</b>
OBLIGACIONES FINANCIERAS (LP)	186.253.190	10.069.940	593.499.701
CUENTAS POR PAGAR LARGO PLAZO	55.331.698	2.212.060	64.852.449
<b>TOTAL PASIVO NO CORRIENTE</b>	<b>285.315.663</b>	<b>14.005.460</b>	<b>769.909.500</b>
<b>TOTAL PASIVO</b>	<b>1.808.988.427</b>	<b>122.954.833</b>	<b>4.522.317.761</b>
FUENTE: DATA SIFI			
FECHA DE CONSULTA: ABRIL 04 DE 2009			



- **PATRIMONIO**

La mayor solidez patrimonial la reportaron las empresas dedicadas al comercio de vehículos nuevos y usados, con un patrimonio de \$2.9 billones que corresponde al 73.42% del total del sector. Entre tanto, el comercio de autopartes aportó el 25.29% (\$1.01 billones) del patrimonio total y el 1.29% restante le correspondió a las empresas que comercian motocicletas y sus partes.

**CUADRO 20**

PRINCIPALES CUENTAS DEL PATRIMONIO POR SUBSECTOR SECTOR AUTOMOTRIZ - COMERCIO AÑO 2008			
CUENTAS	COMERCIO DE AUTOPARTES	COMERCIO DE MOTOCICLETAS Y SUS PARTES	COMERCIO DE VEHÍCULOS NUEVOS Y USADOS
CAPITAL SOCIAL	205.425.438	14.695.730	430.383.528
SUPERAVIT DE CAPITAL	74.499.175	2.523.978	165.702.718
RESERVAS	142.265.763	3.381.843	572.188.314
REVALORIZACION DEL PATRIMONIO	231.667.576	11.786.413	569.092.416
RESULTADOS DEL EJERCICIO	98.769.447	3.000.790	440.393.591
RESULTADOS DE EJERCICIOS ANTERIORES	74.590.558	11.207.213	139.545.158
SUPERAVIT POR VALORIZACIONES	188.141.649	5.392.192	630.750.177
<b>TOTAL PATRIMONIO</b>	<b>1.015.426.874</b>	<b>51.988.159</b>	<b>2.948.055.901</b>
FUENTE: DATA SIFI			
FECHA DE CONSULTA: ABRIL 04 DE 2009			

Dentro del patrimonio, las principales cuentas corresponden al capital social, a la valorización de activos y al superávit por valorizaciones, donde la actividad de comercio de vehículos nuevos y usados aportó el mayor valor del patrimonio por \$2.9 billones, es decir el 73.42% del total del sector.

### 3.3.3. PRINCIPALES INDICADORES FINANCIEROS - AÑO 2008

- **RENTABILIDAD**

La rentabilidad de la inversión por actividades presentó márgenes favorables en los tres grupos, del 25% para comercio de autopartes, y el 22% para el comercio de vehículos nuevos y usados como para el comercio de motocicletas. El mayor margen operacional lo generó el comercio de autopartes (6.98%) y el mayor margen neto el comercio de vehículos nuevos y usados (2.92%).



**CUADRO 21**

INDICADORES DE RENTABILIDAD POR SUBSECTOR SECTOR AUTOMOTRIZ - COMERCIO AÑO 2008			
INDICADOR	COMERCIO DE AUTOPARTES	COMERCIO DE MOTOCICLETAS Y SUS PARTES	COMERCIO DE VEHÍCULOS NUEVOS Y USADOS
Rentabilidad Operacional sobre los activos - ROA	9,01%	6,76%	8,82%
Rentabilidad Operacional sobre el Patrimonio - ROE	25,07%	22,76%	22,35%
Margen Operacional	6,98%	4,58%	4,38%
Margen Neto	2,71%	1,16%	2,92%
FUENTE: DATA SIFI Y CALCULOS PROPIOS FECHA DE CONSULTA: ABRIL 04 DE 2009			

- **ENDEUDAMIENTO**

**CUADRO 22**

INDICADORES DE ENDEUDAMIENTO POR SUBSECTOR SECTOR AUTOMOTRIZ - COMERCIO AÑO 2008			
INDICADOR	COMERCIO DE AUTOPARTES	COMERCIO DE MOTOCICLETAS Y SUS PARTES	COMERCIO DE VEHÍCULOS NUEVOS Y USADOS
Razón de endeudamiento (%)	64.05%	70.28%	60.54%
Endeudamiento con el sector financiero(%)	21.56%	36.05%	31.92%
Concentración del pasivo en el corto plazo (%)	84.23%	88.61%	82.98%
Concentración del endeudamiento con proveedores (%)	43.94%	19.06%	19.46%
FUENTE: DATA SIFI Y CALCULOS PROPIOS FECHA DE CONSULTA: ABRIL 04 DE 2009			

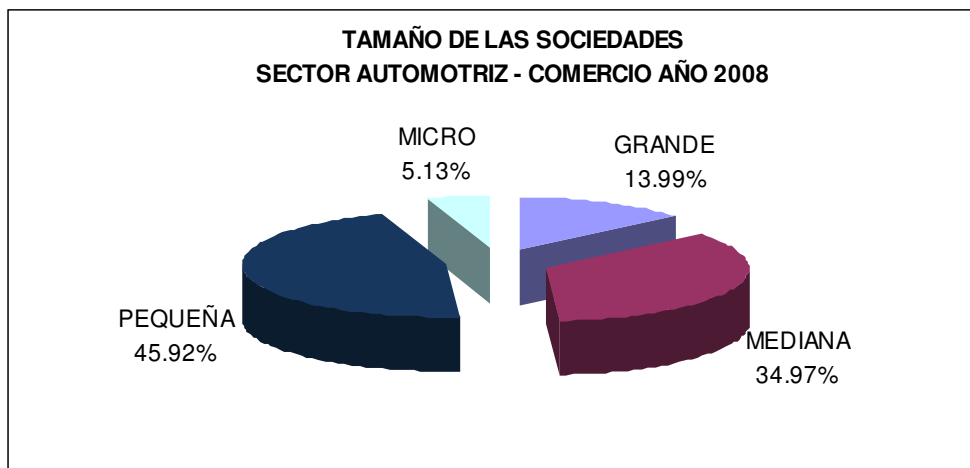
El menor nivel de deuda se aprecia en la actividad de comercio de vehículos nuevos y usados con el 60.54% y el mayor endeudamiento lo presentan las empresas dedicadas a la comercialización de motocicletas y sus partes (70.28%), éste último superior al promedio del sector (61.65%).

### 3.4. TAMAÑO – AÑO 2008

El sector cuenta en su mayoría con la participación de empresas medianas (300) y pequeñas (394), equivalente al 34.97% y al 45.92% respectivamente, seguidos de la gran empresa (120) con el 14% y de una pequeña minoría del 5% correspondiente a las microempresas (44).



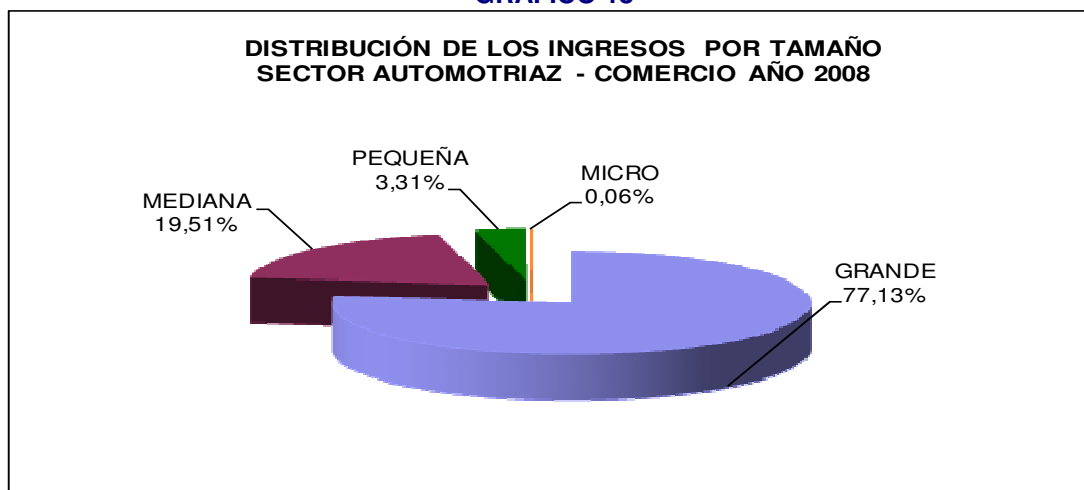
**GRÁFICO 17**



### 3.4.1. ESTADO DE RESULTADOS - AÑO 2008

El 77.13% de los ingresos fueron generados por las empresas grandes, con un valor de \$14.6 billones, que le reportaron utilidades brutas, operacionales y netas de \$2.6 billones, \$829.040 millones y \$491.750 millones, en su orden.

**GRÁFICO 18**



Las sociedades medianas aportaron el 19.51% de los ingresos por la suma de \$3.7 billones, con resultados operacionales y netos de \$77.161 millones y \$47.013 millones, respectivamente. Las empresas pequeñas contribuyeron con el 3.31% en la generación de los ingresos del sector equivalente a \$3.5 billones.





**CUADRO 23**

<b>CUENTAS DE RESULTADOS POR TAMAÑO SECTOR AUTOMOTRIZ - COMERCIO AÑO 2008</b>				
<b>CUENTAS</b>	<b>GRANDE</b>	<b>MEDIANA</b>	<b>PEQUEÑA</b>	<b>MICRO</b>
INGRESOS OPERACIONALES	14.629.755.931	3.700.053.511	627.035.219	11.904.486
MENOS COSTO VENTAS Y PRESTACION SERVICIOS	11.971.870.135	3.028.561.336	472.143.417	8.491.021
<b>UTILIDAD BRUTA</b>	<b>2.657.885.795</b>	<b>671.492.175</b>	<b>154.891.802</b>	<b>3.413.465</b>
MENOS GASTOS OPERACIONALES ADMON.	423.078.253	240.841.233	82.700.713	2.293.995
MENOS GASTOS OPERACIONALES DE VENTAS	1.405.767.222	353.488.986	53.149.769	965.732
<b>UTILIDAD OPERACIONAL</b>	<b>829.040.321</b>	<b>77.161.956</b>	<b>19.041.320</b>	<b>153.738</b>
MAS INGRESOS NO OPERACIONALES	1.193.508.469	141.945.467	19.481.717	247.302
MENOS GASTOS NO OPERACIONALES	1.304.404.331	136.342.548	26.752.735	397.565
UTILIDAD NETA ANTES DE IMPUESTOS	718.144.459	82.764.875	11.770.302	3.475
MENOS IMPUESTOS DE RENTA Y COMPLEMENTARIOS	226.393.813	35.751.094	8.229.040	145.336
<b>UTILIDAD NETA</b>	<b>491.750.646</b>	<b>47.013.781</b>	<b>3.541.262</b>	<b>-141.861</b>
FUENTE: DATA SIFI				
FECHA DE CONSULTA: ABRIL 04 DE 2009				

### 3.4.2. BALANCE GENERAL – AÑO 2008

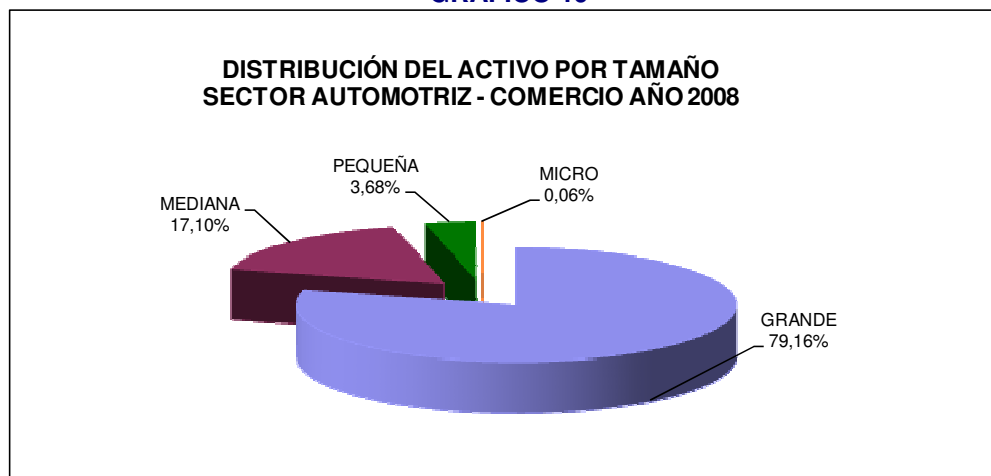
**CUADRO 24**

<b>CUENTAS DE BALANCE POR TAMAÑO SECTOR AUTOMOTRIZ - COMERCIO AÑO 2008</b>				
<b>CUENTAS</b>	<b>GRANDE</b>	<b>MEDIANA</b>	<b>PEQUEÑA</b>	<b>MICRO</b>
TOTAL ACTIVO	8.287.505.491	1.789.912.121	385.515.809	6.798.534
TOTAL PASIVO	5.172.434.198	1.044.327.640	234.235.812	3.263.371
TOTAL PATRIMONIO	3.115.071.293	745.584.481	151.279.997	3.535.163
FUENTE: DATA SIFI				
FECHA DE CONSULTA: ABRIL 04 DE 2009				

A pesar de que el número de las empresas grandes (120) que integran el sector automotriz – comercio representen sólo el 14% del mismo, el aporte de sus activos equivale al 79.16%, en tanto que las medinas y pequeñas empresas que concentran el mayor número, contribuyen en conjunto con menos del 21%. Similar estructura presenta la participación del pasivo y del patrimonio.



**GRÁFICO 19**



Las 44 microempresas que pertenecen a este sector tan sólo participan con el 0.06% en el total de activos, por cuanto su actividad.

### 3.4.3. PRINCIPALES INDICADORES FINANCIEROS – AÑO 2008

- RENTABILIDAD**

Los grupos de empresas grandes, medianas y pequeñas presentaron unos indicadores de rentabilidad positivos, tanto en los recursos invertidos como en las utilidades obtenidas, aunque el liderazgo lo conserva la gran empresa.

Las microempresas reportaron indicadores positivos exceptuando el margen neto negativo de -1.19% debido a que tuvo utilidad neta negativa debido a los altos gastos operacionales de administración.

**CUADRO 25**

<b>INDICADORES DE RENTABILIDAD POR TAMAÑO SECTOR AUTOMOTRIZ - COMERCIO AÑO 2008</b>				
<b>INDICADOR</b>	<b>GRANDE</b>	<b>MEDIANA</b>	<b>PEQUEÑA</b>	<b>MICRO</b>
Rentabilidad Operacional sobre los activos - ROA	10,00%	4,31%	4,94%	2,26%
Rentabilidad Operacional sobre el Patrimonio - ROE	26,61%	10,35%	12,59%	4,35%
Margen Operacional	5,67%	2,09%	3,04%	1,29%
Margen Neto	3,36%	1,27%	0,56%	<b>-1,19%</b>
FUENTE: DATA SIFI Y CÁLCULOS PROPIOS				
FECHA DE CONSULTA: ABRIL 04 DE 2009				



## • ENDEUDAMIENTO

El nivel de endeudamiento de los diferentes grupos de empresas conserva similar porcentaje al del consolidado, entre el 58% para la microempresa y 62% para la grande, exceptuando la microempresa en la cual este porcentaje se ubicó en 48% mucho más pequeño que las demás y las del último ejercicio. Las empresas sin importar su tamaño presentan una alta concentración de las acreencias en el pasivo a corto plazo, superior al 0.78 veces.

Las empresas que se encuentran más endeudadas con el sector financiero son las grandes, siguiendo las medianas, las pequeñas y por último las microempresas.

**CUADRO 26**

<b>INDICADORES DE ENDEUDAMIENTO POR TAMAÑO SECTOR AUTOMOTRIZ - COMERCIO AÑO 2008</b>				
<b>INDICADOR</b>	<b>GRANDE</b>	<b>MEDIANA</b>	<b>PEQUEÑA</b>	<b>MICRO</b>
Razón de endeudamiento (%)	62,41%	58,35%	60,76%	48,00%
Endeudamiento con el sector financiero(%)	30,72%	25,19%	15,15%	11,08%
Concentración del pasivo en el corto plazo (veces)	0,84	0,83	0,78	0,84
Concentración del endeudamiento con proveedores (veces)	0,27	0,24	0,27	0,32
FUENTE: DATA SIFI Y CALCULOS PROPIOS				
FECHA DE CONSULTA: ABRIL 04 DE 2009				

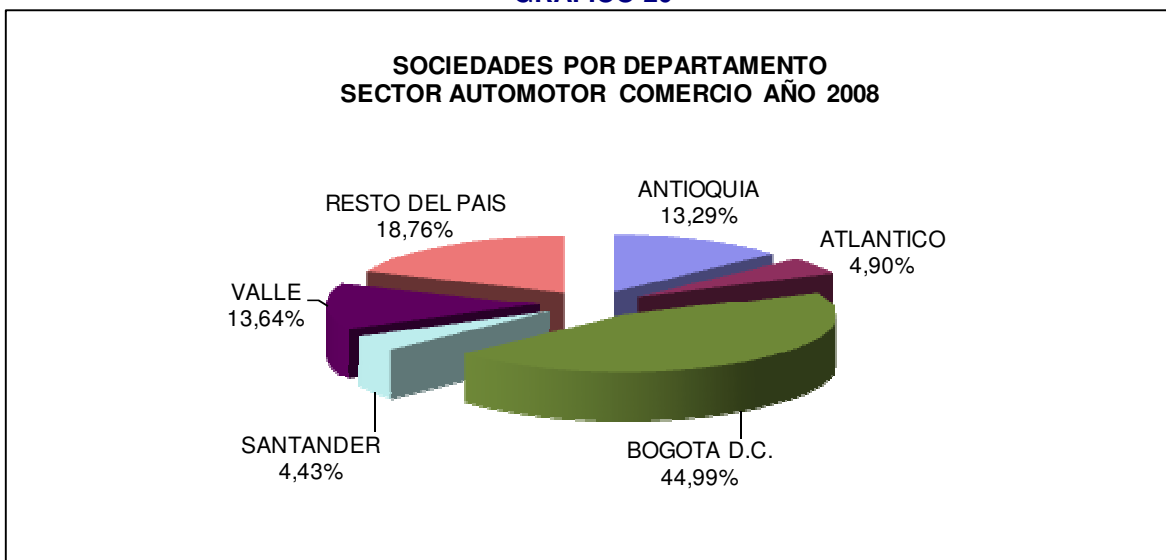
### 3.5. LOCALIZACIÓN - AÑO 2008

El 45% de las sociedades del sector, es decir 386, desarrollan su actividad en Bogotá, D.C., el porcentaje restante está ubicado en Valle con 117 compañías (13.64%), Antioquia con 114 empresa (13.29%), Atlántico y Santander concentran 5% cada uno, y en el resto del país se localizan 161 sociedades.

Como es de esperar, más del 60% de los activos con que cuenta el sector y cerca de más de la mitad de los ingresos generados por el mismo, se ubican en la capital de país.



**GRÁFICO 20**



**CUADRO 27**

**CUENTAS DE RESULTADOS POR DEPARTAMENTO  
SECTOR AUTOMOTRIZ - COMERCIO AÑO 2008**

CUENTAS	ANTIOQUIA	ATLANTICO	BOGOTA D.C.	SANTANDER	VALLE	RESTO DEL PAIS
INGRESOS OPERACIONALES	1.961.890.664	565.979.451	12.076.327.303	645.160.705	1.757.563.027	1.961.827.997
MENOS COSTO VENTAS Y PRESTACION SERVICIOS	1.589.281.016	462.196.265	9.788.321.765	562.651.043	1.449.798.501	1.628.817.319
UTILIDAD BRUTA	372.609.647	103.783.186	2.288.005.538	82.509.662	307.764.526	333.010.678
MENOS GASTOS OPERACIONALES ADMON.	108.020.295	34.667.274	407.423.228	22.473.098	74.542.692	101.787.607
MENOS GASTOS OPERACIONALES DE VENTAS	216.120.063	58.253.033	1.117.882.021	51.882.858	204.235.976	164.997.758
UTILIDAD OPERACIONAL	48.469.290	10.862.879	762.700.289	8.153.706	28.985.858	66.225.313
MAS INGRESOS NO OPERACIONALES	85.463.876	24.257.398	1.054.550.040	24.079.900	81.398.223	85.433.518
MENOS GASTOS NO OPERACIONALES	90.074.496	14.419.365	1.185.519.056	18.687.199	71.489.159	87.707.904
UTILIDAD NETA ANTES DE IMPUESTOS	43.858.670	20.700.912	631.731.273	13.546.407	38.894.922	63.950.927
MENOS IMPUESTOS DE RENTA Y COMPLEMENTARIOS	17.279.578	7.675.154	204.002.436	4.829.573	14.467.140	22.265.402
GANANCIAS Y PERDIDAS	26.579.092	13.025.758	427.728.837	8.716.834	24.427.782	41.685.525

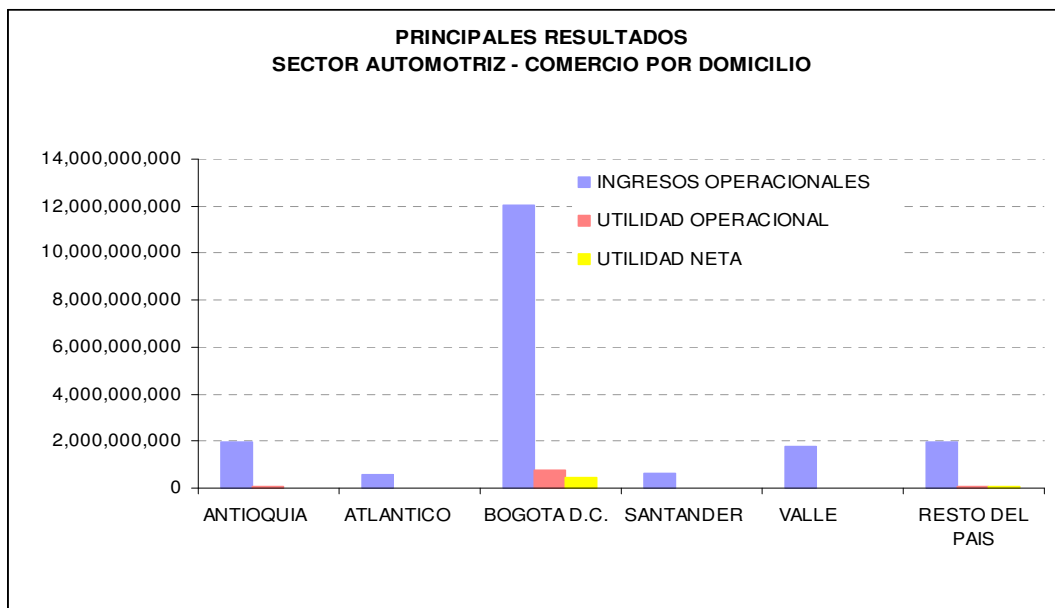
FUENTE: DATA SIFI  
FECHA DE CONSULTA: ABRIL 04 DE 2009

Bogotá genera más de la mitad de los ingresos del sector (63.66%), equivalente a \$12.076 billones. Así mismo reporta el 82.42% de las utilidades operacionales (\$762.700 millones) y el 78.89% de las utilidades netas de este sector (\$427.728 millones).

Le sigue Antioquia con el 10.34% de los ingresos, es decir la suma \$1.9 billones, participando con el 5.24% y 4.9% en las utilidades operacionales y netas respectivamente, esto es \$48.469 millones y \$26.579 millones.



**GRÁFICO 21**



Valle, Santander y Atlántico presentan un aporte superior al 2.98% en los ingresos, el primero de los cuales sobresale por su mayor contribución en las ganancias operacionales y netas, con el 3.13% y 4.51%, respectivamente.

Según la clasificación por departamentos, ninguno de éstos registró pérdidas en sus resultados.

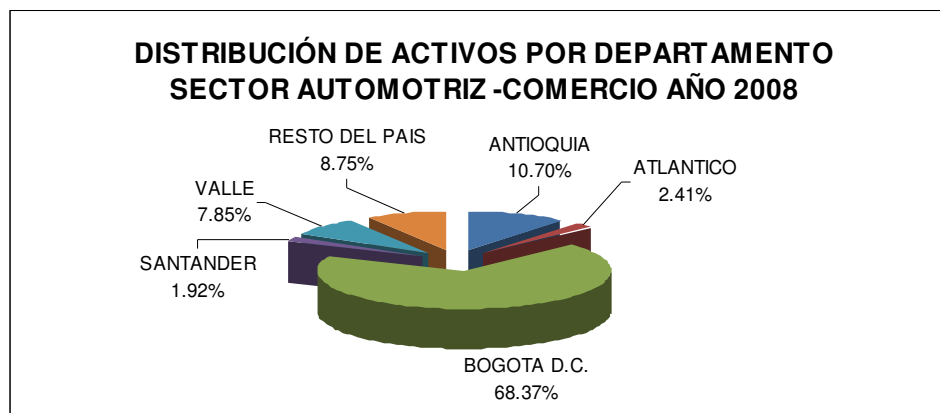
La Ciudad de Bogotá, con 386 empresas, concentró el 68.37% de los activos, o sea \$7.158 billones, y en similar proporción participaron en el valor de los pasivos (70.21%) y del patrimonio (65.42%).

**CUADRO 28**

<b>CUENTAS DE BALANCE POR DEPARTAMENTO SECTOR AUTOMOTRIZ - COMERCIO AÑO 2008</b>						
<b>CUENTAS</b>	<b>ANTIOQUIA</b>	<b>ATLANTICO</b>	<b>BOGOTA D.C.</b>	<b>SANTANDER</b>	<b>VALLE</b>	<b>RESTO DEL PAIS</b>
TOTAL ACTIVO	1.119.964.133	252.455.333	7.158.202.145	200.916.056	821.955.148	916.239.140
TOTAL PASIVO	645.689.694	156.558.540	4.531.321.676	125.807.143	491.902.585	502.981.383
TOTAL PATRIMONIO	474.274.439	95.896.793	2.626.880.469	75.108.913	330.052.563	413.257.757



**GRÁFICO 22**



Según su participación en el número de sociedades, así también fue la contribución de los departamentos de Antioquia y Valle, en el total de activos, con el 10.70% y 7.85% respectivamente. Los departamentos de Atlántico y Santander no superaron el 2.5% en su participación.



#### 4. PROBABILIDAD DE RIESGO DE INSOLVENCIA PARA LAS EMPRESAS DEL SECTOR

Enseguida se presentan los resultados del modelo de alerta temprana para predecir el riesgo de insolvencia, el cual muestra la probabilidad de que una empresa pueda entrar a un proceso de reorganización o de liquidación judicial.

Para el cálculo del modelo, se tuvieron en cuenta únicamente los indicadores financieros internos, o sea de cada empresa. Las variables externas, que pueden ser las macroeconómicas como la tasa de interés, la devaluación, la inflación, el IPP, el desempleo, etc., no están incorporadas en el presente trabajo pero esperamos hacerlo en el presente año.

El resultado del modelo de riesgo de insolvencia, que resultó de la aplicación de una regresión logística binaria es el siguiente:

La función Z para este sector, es como sigue:

$$Z = 0.3544 - 0.0026X_1 - 0.4975X_2 - 0.0225X_3 - 0.0362X_4 - 0.4443X_5 + 0.0292X_6$$

Donde:

$X_1$  = Rotación de Capital de Trabajo Neto en t-2;

$X_2$  = Cobertura de la Utilidad Bruta sobre los Gastos Operacionales en t-2;

$X_3$  = Retorno Operacional sobre los Activos ROA en t-2;

$X_4$  = Margen Antes de Impuestos e Inflación en t-3;

$X_5$  = Solvencia en t-2;

$X_6$  = Concentración endeudamiento con el sector financiero en t-2.

Una vez calculada la función Z, se procedió a estimar la función de probabilidad, para cada una de las sociedades de la muestra, mediante la función:

$$Prob(Y_i = 1) = \frac{1}{1 + e^{-(Z)}}$$

Las variables que explican la insolvencia en el sector automotriz - comercio son la rotación de capital de trabajo neto, la cobertura de la utilidad bruta sobre los gastos operacionales, el retorno operacional sobre los activos, la solvencia y la concentración endeudamiento con el sector financiero en t-2; es decir, dos años antes, y el margen antes de impuestos e inflación hace tres años.

Los resultados muestran que las variables explicativas corresponden a liquidez, rentabilidad y solidez de las compañías.



Es importante aclarar que el modelo predice la insolvencia para dos años adelante; es decir, con los datos del 2007, se pronostica el 2009 y con los de 2008, se pronostica el riesgo de 2010.

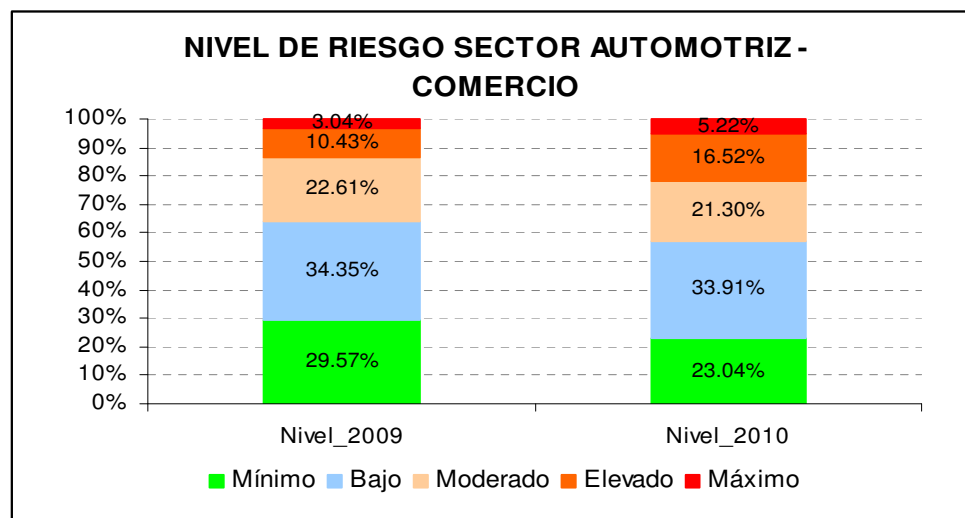
Los niveles de riesgo agrupan la probabilidad de insolvencia que oscila entre el 0% y el 100%, donde a mayor valor, mayor riesgo de insolvencia y viceversa.

Los niveles tenidos en cuenta son los siguientes:

Nivel de Riesgo	Rango de Probabilidad
Máximo	81% - 100%
Elevado	61% - 80%
Moderado	41% - 60%
Bajo	21% - 40%
Mínimo	0% - 20%

Tomando como referencia una muestra de 230 empresas para las cuales se puede calcular la probabilidad de insolvencia en los años 2007 y 2008, encontramos que la proporción de empresas que estaba en riesgo máximo (81% a 100%), aumentó del 3.04% al 5.22%, de igual manera las que estaban en riesgo elevado (61% a 80%) pasaron de representar el 10.43% al 16.52%, mientras que en los niveles mínimo y bajo, la proporción disminuyó; lo cual está indicando que las empresas del sector disminuirán su desempeño y que los resultados del año 2010 serán menores que los del año 2009.

**GRÁFICO 23**







## 5. CONCLUSIONES

- La dinámica de la actividad del sector se reflejó en el excelente resultado de sus ingresos operacionales durante los años 2006 y 2007, con un crecimiento superior al 21% cada año, mientras que el año 2008 registró un decrecimiento del 12.12% generando la suma de \$17.2 billones al final de año 2008. Se aprecia además una disminución de la utilidad neta del 36.78% en el año 2008, la cual descendió a \$519.353 millones; sin embargo, frente a los ingresos obtenidos el mismo año, solo representa el 3.02% de éstos, comportamiento diferente al presentado durante los años 2005 a 2007.
- El total de activos del sector ha presentado crecimientos superiores al 10% en los años 2006, 2007 y 2008, concentrados principalmente en los inventarios y deudores, rubros que representan la operación de estas compañías, pues en ellos se registran los automóviles y motos para la venta y los compromisos adquiridos por los deudores en la compra de los mismos.
- El valor del pasivo a 31 de diciembre de 2008 ascendió a \$5.7 billones, equivalente al 60.84% del valor de los activos, porcentaje que determina el nivel de endeudamiento del sector. De esta suma, \$4.7 billones (83.19%) son de exigibilidad inferior a un año y \$1.9 billones (41.72%) corresponden a obligaciones financieras, las cuales aumentaron frente al año anterior en 23%.
- El 39.16% del activo del sector está representado en su patrimonio, el cual ascendió a \$3.6 billones al finalizar el año 2008 y creció un 8.9% frente al año anterior.
- Frente al grado de aprovechamiento de los recursos invertidos en el negocio, materializado en los ingresos generados y el resultado obtenido, los indicadores ROE, ROA y ROI son positivos y con tendencia ascendente durante los años 2005 a 2007, mientras que para el año 2008 los indicadores se han reducido en más de 2 puntos básicos.
- El endeudamiento del sector se ha mantenido entre el 60% y 62% en este periodo, concentrando su deuda en el corto plazo. El sector presenta una tendencia creciente en el endeudamiento con el sector financiero lo que demuestra la dependencia que tiene el sector para obtener los recursos a través del sector financiero.
- El número de empleos aumentó entre los años 2005 – 2007 iniciando con 26.894 en el 2005 para alcanzar 27.641 en el 2007, creciendo



notablemente en el último de este periodo cuando registró un aumento del 70.54%. Para el año 2008, la tendencia cambió reduciendo el número de empleos a 39.040 (-17.18%)

- El sector automotriz – comercio se caracteriza por ser un sector cuyos ingresos son generados en su mayoría en el país (96.39% de los ingresos operacionales durante el periodo analizado), lo que indica que es un sector poco exportador. De los 17 billones que obtuvo de ingresos en el año 2008, 16 billones son generados en el país y el complemento se obtuvieron por ventas en el exterior.
- El 32.72% (194) de las empresas del sector de dedican al comercio de vehículos nuevos y usados, el 64.25% (381) corresponde a sociedades que desarrollan actividades de comercio de autopartes y el 1.85% (11) restante se dedican al comercio de motocicletas y sus partes.
- Durante el periodo analizado, el subsector que presentó mayor crecimiento en los ingresos fue el de comercio de vehículos nuevos entre los años 2005 a 2007, alcanzando ingresos superiores a los \$16 billones aunque presentó una caída notable al vender solamente \$13 billones (-15.47%) en el año 2008. Los subsectores de comercio de autopartes y de comercio de motocicletas y sus partes no presentan grandes variaciones en sus ingresos manteniéndolos alrededor de \$2.8 billones y \$118 millones, respectivamente.
- El endeudamiento de cada subsector a través del periodo analizado se mantuvo alrededor del 60% que es el valor reportado por la totalidad del sector, es importante resaltar que el subsector de comercio de autopartes aumento su razón de endeudamiento en el año 2008 alcanzando el 71.14% superior al registrado el mismo año por el sector.
- Ante esta Superintendencia, el 98.72% de las sociedades del sector presentan una situación de actividad frente al desarrollo de su objeto social, pues a 31 de diciembre de 2008, 847 empresas informaron encontrarse activas. Tan solo el 1.28% reportó haber adelantado alguna medida ante su situación de insolvencia.
- En atención a las nuevas causales de vigilancia establecidas en el decreto 4350 del 4 de diciembre de 2006, sólo el 24.48% de las sociedades del sector se encuentran vigiladas por esta Entidad, quedando el 75.52% Inspeccionadas.
- El sector cuenta en su mayoría con la participación de empresas medianas (300) y pequeñas (394), equivalente al 34.97% y al 45.92%



respectivamente, seguidos de la gran empresa (120) con el 14% y de una pequeña minoría del 5% correspondiente a las microempresas (44).

- El 77.13% de los ingresos fueron generados por las empresas grandes, con un valor de \$14.6 billones, que le reportaron utilidades brutas, operacionales y netas de \$2.6 billones, \$829.040 millones y \$491.750 millones, en su orden. Las sociedades medianas aportaron el 19.51% de los ingresos por la suma de \$3.7 billones, con resultados operacionales y netos de \$77.161 millones y \$47.013 millones, respectivamente. Las empresas pequeñas contribuyeron con el 3.31% en la generación de los ingresos del sector equivalente a \$3.5 billones.
- El 45% de las sociedades del sector, es decir 386, desarrollan su actividad en Bogotá, D.C., el porcentaje restante está ubicado en Valle con 117 compañías (13.64%), Antioquia con 114 empresa (13.29%), Atlántico y Santander concentran 5% cada uno, y en el resto del país se localizan 161 sociedades. Como es de esperar, más del 60% de los activos con que cuenta el sector y cerca de más de la mitad de los ingresos generados por el mismo, se ubican en la capital de país.
- Las variables que explican la insolvencia en el sector automotriz - comercio son la rotación de capital de trabajo neto, la cobertura de la utilidad bruta sobre los gastos operacionales, el retorno operacional sobre los activos, la solvencia y la concentración endeudamiento con el sector financiero en t-2; es decir, dos años antes, y el margen antes de impuestos e inflación hace tres años.
- Tomando como referencia una muestra de 230 empresas para las cuales se puede calcular la probabilidad de insolvencia en los años 2007 y 2008, encontramos que la proporción de empresas que estaba en riesgo máximo (81% a 100%), aumentó del 3.04% al 5.22%, de igual manera las que estaban en riesgo elevado (61% a 80%) pasaron de representar el 10.43% al 16.52%, mientras que en los niveles mínimo y bajo, la proporción disminuyó; lo cual está indicando que las empresas del sector disminuirán su desempeño y que los resultados del año 2010 serán menores que los del año 2009.