



Superintendencia
de Sociedades

2012

COMPORTAMIENTO REGIONAL BUCARAMANGA INFORME

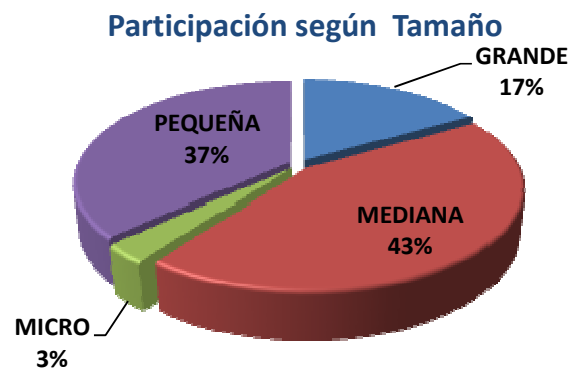


SUPERINTENDENCIA DE SOCIEDADES
Grupo de Estudios Económicos y Financieros

Bogotá
Julio de 2012

El presente documento contiene el análisis de la información financiera de 642 empresas, que reportaron información a la Superintendencia de Sociedades con corte a 31 de diciembre de 2011 y que corresponden a la Intendencia de Bucaramanga por estar ubicadas en el departamento de Santander.

1. RESULTADOS DEL AÑO 2011



Fuente: Superintendencia de Sociedades.

Según la información reportada, se observa que el 43% de las sociedades son clasificadas como medianas, el 37% pequeñas, el 17% grandes y el 3% microempresas.



Fuente: Superintendencia de Sociedades.

De las 642 empresas que reportaron información para el 2011, el 35% corresponden al sector comercio, el 21% a servicios, el 19% a manufactura, 14% a construcción y 6% a agropecuario.



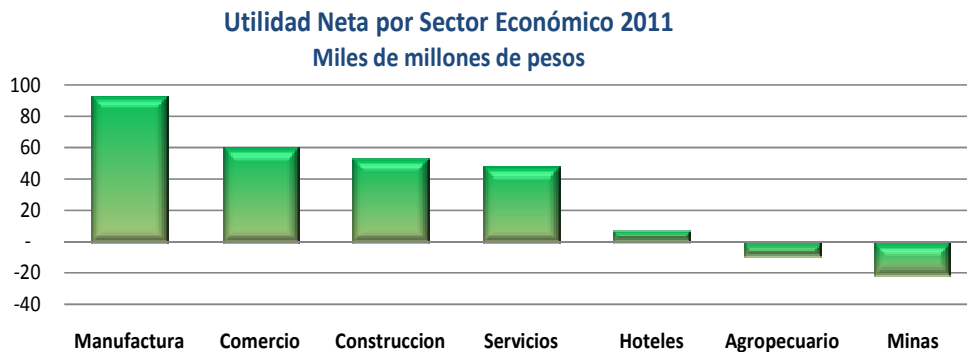
Superintendencia
de Sociedades

Por otro lado, según la información reportada las 642 empresas presentaron una utilidad neta por valor total de \$231 mil millones, las cuales están representadas por 560 sociedades que dieron utilidades por valor total de \$293 mil millones y 82 con pérdidas por \$62 mil millones.

Resultados por Utilidad Neta 2011		
	No. Empresas	Valor en miles de millones \$
Con Ganancias	560	293
Con Pérdidas	82	- 62

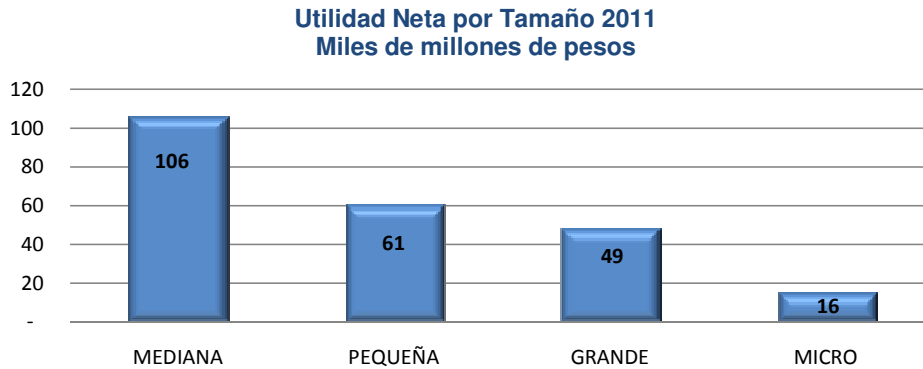
Fuente: Supersociedades - Cálculos Grupo de Estudios Económicos y Financieros

Así mismo, se observa que durante el año 2011 el sector que presentó mayores utilidades fue el de manufacturas con \$93 mil millones, seguido del sector comercio \$60 mil millones, construcción con \$53 mil millones y servicios con \$48 mil millones. Por el contrario el sector agropecuario reportó pérdidas por un valor de \$9 mil millones, las cuales estarían justificadas por los efectos de la ola invernal que afectaron varias hectáreas cultivadas y deterioraron algunas vías del Departamento de Santander. Así mismo el sector de minas registró pérdidas por \$21 mil millones, los cuales corresponden principalmente a una sociedad que tuvo pérdidas por \$20 mil millones.



Fuente: Superintendencia de Sociedades.

Finalmente, la siguiente gráfica muestra las utilidades netas del 2011 según el tamaño, en donde se destacan las medianas con \$106 mil millones, pequeñas con \$61 mil millones, grandes con \$49 mil millones y micros con \$16 mil millones. Esta situación se ajusta a la distribución por número de empresas, ya que el 43% de las sociedades son medianas y el 37% pequeñas.



Fuente: Superintendencia de Sociedades.

2. COMPORTAMIENTO ENTRE EL AÑO 2009 - 2011

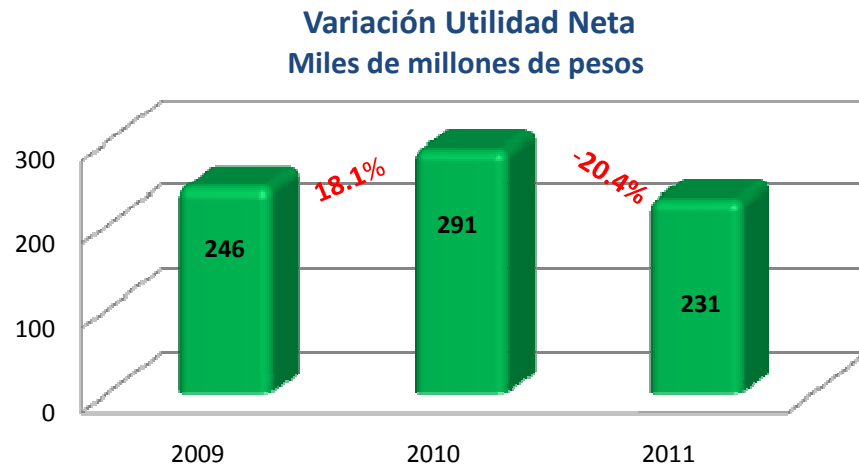


Fuente: Superintendencia de Sociedades.

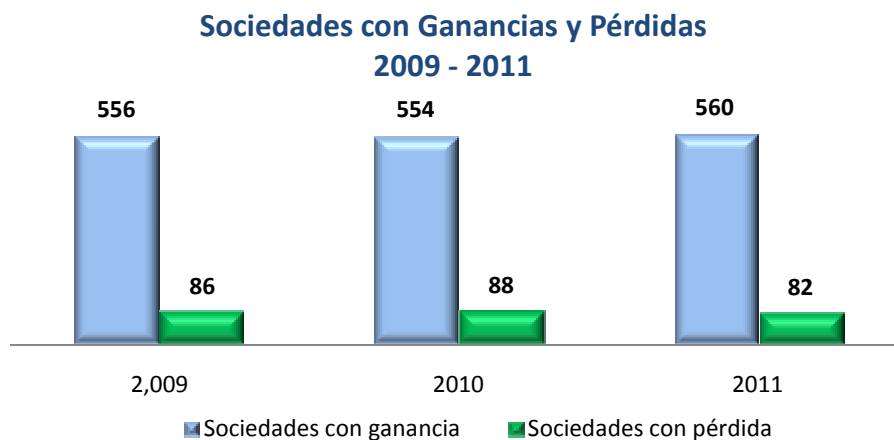
Respecto a los ingresos operacionales, se observa un comportamiento positivo en los tres últimos años, en los cuales se presentó entre el 2009 y 2010 un incremento del 6.3% y entre el 2010 y 2011 un crecimiento de 14.5%, registrando en el 2011 ingresos por valor de \$8.8 billones.

Por su parte, la utilidad neta presentó un incremento entre el año 2009 y 2010 del 18,1% al pasar de \$246 mil millones a \$291 mil millones. Sin embargo, entre el

2010 y 2011 la utilidad neta registró una disminución importante del 20.4% al pasar a \$231 mil millones.



Fuente: Superintendencia de Sociedades.



Fuente: Superintendencia de Sociedades.

En relación con el número de empresas que registraron ganancias y pérdidas, durante este periodo la proporción se mantuvo constante, presentándose un pequeño incremento en las empresas que generaron ganancias en el 2011 al pasar a 560 sociedades, frente a 82 que generaron pérdidas.

Por otro lado, el valor de los activos en los tres últimos años ha presentado un crecimiento significativo al pasar de \$6.6 billones en el 2009 a \$7.7 billones en el

2010 que corresponde a un incremento del 17.1%. Así mismo, entre el 2010 y 2011 se registró un incremento del 14% al pasar a un valor de activos de \$8.8 billones.

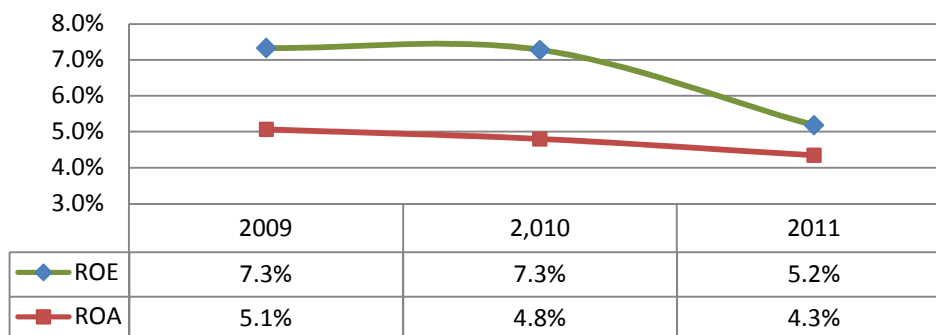
Dentro de los activos de estas empresas se destacan los incrementos en los rubros de propiedades planta y equipo, que pasaron de \$1.1 billones en el 2009 a \$1.6 billones en el 2011, es decir un 40.7%, así como la cuenta de deudores que registró un incremento del 33.9% durante este mismo periodo.



Fuente: Superintendencia de Sociedades.

Por otro lado, entre el 2010 y 2011 se observa un deterioro en los indicadores ROA y ROE como consecuencia de la disminución del 20.4% en las utilidades netas presentada durante este periodo.

Rentabilidad del Patrimonio (ROE) y Rentabilidad del Activo (ROA)



Fuente: Superintendencia de Sociedades.

A continuación se presenta el resultado de los principales indicadores calculados para las empresas que pertenecen a la Regional:

Indicadores Principales	2009	2,010	2011
Rentabilidad			
ROE	7.3%	7.3%	5.2%
ROA	5.1%	4.8%	4.3%
Margen Neto	3.4%	3.7%	2.6%
Margen Operacional	4.6%	4.8%	4.3%
Endeudamiento			
Razón de endeudamiento	49.3%	48.5%	49.5%
Concentración pasivo cp	75.0%	73.6%	70.0%
Concentración endeudamiento - financiero	34.1%	34.5%	38.6%
Concentración proveedores	17.7%	17.3%	15.0%
Liquidez			
Razón corriente	1.42	1.40	1.39
Rotación de activos	1.10	1.00	1.00
Solvencia			
Tangibilidad de activos	17.6%	18.4%	18.5%
Solvencia	2.03	2.06	2.02
Participación del Cap en el patrimonio	19.9%	21.0%	21.0%

Fuente: Supersociedades. Grupo Estudios Económicos y Financieros.

Del cuadro anterior se destacan los indicadores de margen operacional y margen neto, los cuales durante todo el periodo son muy bajos, pero para el 2011 se reducen aún más y pasan a ser de 4.3% y 2.6%, respectivamente.

Se destaca también el nivel de endeudamiento, el cual es inferior al 50% durante todo el periodo. De igual modo, llama la atención que la concentración del pasivo en el corto plazo es superior al 70%.

El indicador de razón corriente durante el periodo estuvo entre 1.42 y 1.39 veces, señalando que las sociedades para cancelar sus pasivos a corto plazo tienen suficientes activos corrientes.

Respecto al indicador de solvencia, se observa que fue muy similar durante el periodo, siendo para el 2011 de 2.02 veces, lo que significa que por 1 peso que debe la empresa tiene 2.02 pesos de sus activos como respaldo.



INFORMACIÓN POR SECTORES

Valor de los ingresos Cifras en miles de millones de pesos					
Macrosector	2009	2010	Var 2010-2009	2011	Var 2011-2010
Agropecuario	982	995	1.3%	1,228	23.4%
Manufactura	1,696	2,098	23.7%	2,540	21.1%
Minas	23	21	-5.2%	24	13.8%
Construcción	975	1,060	8.7%	1,191	12.4%
Servicios	489	582	19.0%	648	11.3%
Comercio	3,050	2,900	-4.9%	3,145	8.5%
Hoteles	88	108	22.8%	110	1.4%
Total general	7,304	7,764	6.3%	8,887	14.5%

Fuente: Supersociedades - Cálculos Grupo de Estudios Económicos y Financieros

Al analizar la información por sector económico, se observa que entre el 2010 y 2011 el incremento más significativo en los ingresos lo presentó el sector agropecuario con un 23.4%, se destacan también los incrementos en los ingresos de los sectores de manufactura con un 21.1%, minas con 13.8%, construcción con 12.4% y servicios con 11.3%.

Valor de la Utilidad Neta Cifras en millones de pesos					
Macrosector	2009	2010	Var 2010-2009	2011	Var 2011-2010
Construcción	31,113	49,769	60.0%	52,948	6.4%
Comercio	58,208	58,317	0.2%	60,318	3.4%
Servicios	46,552	46,634	0.2%	48,124	3.2%
Manufactura	77,970	92,241	18.3%	92,801	0.6%
Hoteles	4,281	8,883	107.5%	6,856	-22.8%
Agropecuario	27,145	36,102	33.0%	-8,758	-124.3%
Minas	890	-1,256	-241.1%	-20,883	-1562.6%
Total general	246,159	290,691	18.1%	231,407	-20.4%

Fuente: Supersociedades - Cálculos Grupo de Estudios Económicos y Financieros

Respecto a la utilidad neta, los sectores que mejoraron sus resultados entre el 2010 y 2011 fueron construcción, comercio, servicios y manufactura. Por otro lado, los sectores que registraron una disminución en sus utilidades fueron hoteles con -22.8%, agropecuario con -124.3% y minas con -1562.6%.

Valor del Activo					
Cifras en miles de millones de pesos					
Macrosector	2009	2010	Var 2010-2009	2011	Var 2011-2010
Minas	297	414	39.3%	554	33.8%
Servicios	877	1,041	18.7%	1,253	20.4%
Comercio	1,430	1,550	8.4%	1,751	13.0%
Construcción	1,466	1,657	13.1%	1,872	12.9%
Manufactura	1,437	1,774	23.4%	1,972	11.2%
Agropecuario	1,025	1,175	14.7%	1,287	9.5%
Hoteles	90	145	62.2%	157	7.8%
Total general	6,622	7,757	17.1%	8,845	14.0%

Fuente: Supersociedades - Cálculos Grupo de Estudios Económicos y Financieros

Por su parte, todos los sectores presentaron un incremento en el valor de sus activos entre el 2010 y 2011, se destaca el crecimiento registrado en los sectores de minas con 33.8%, servicios con 20.4%, comercio con 13% y construcción con 12.9%.